

大規模宅地分譲における新たな保育需要の見通しを試算

【参考資料】

1. 近年における大規模団地の未就学児童の状況

別山団地(川島地区内)

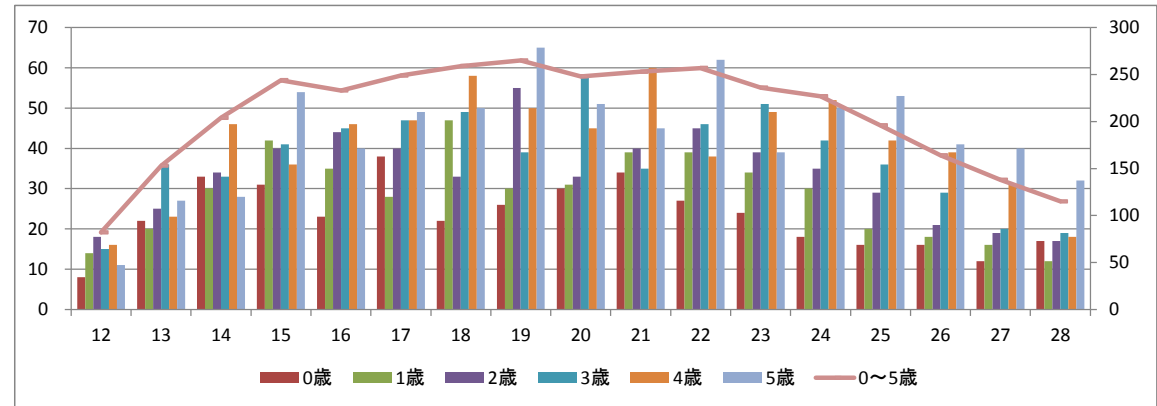
(人)

年度	0歳	1歳	2歳	3歳	4歳	5歳	0～5歳
12	8	14	18	15	16	11	82
13	22	20	25	36	23	27	153
14	33	30	34	33	46	28	204
15	31	42	40	41	36	54	244
16	23	35	44	45	46	40	233
17	38	28	40	47	47	49	249
18	22	47	33	49	58	50	259
19	26	30	55	39	50	65	265
20	30	31	33	58	45	51	248
21	34	39	40	35	60	45	253
22	27	39	45	46	38	62	257
23	24	34	39	51	49	39	236
24	18	30	35	42	52	50	227
25	16	20	29	36	42	53	196
26	16	18	21	29	39	41	164
27	12	16	19	20	31	40	138
28	17	12	17	19	18	32	115

※各年4月1日現在の年齢別人口を表しています。

※換地処分公告日：H11.9.3

※造成完了：H11年（四日市市住生活基本計画より）



波木南台(内部地区内)

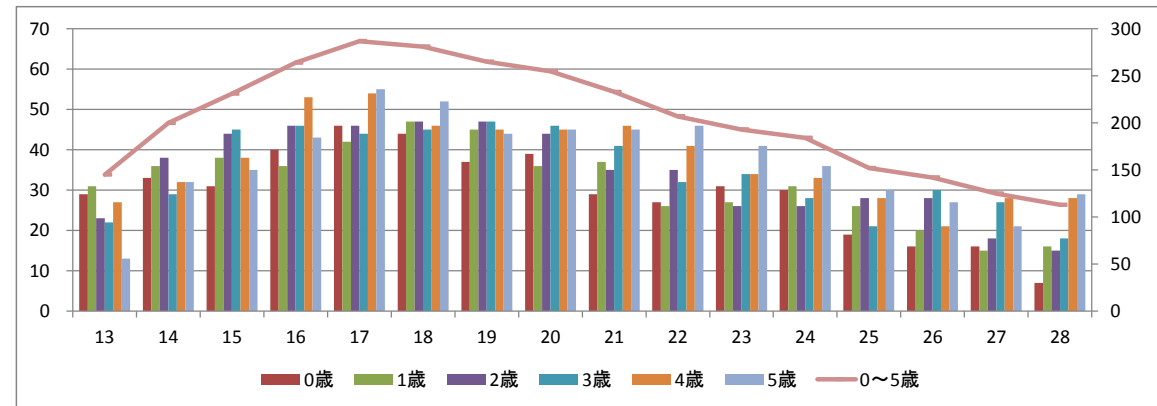
(人)

年度	0歳	1歳	2歳	3歳	4歳	5歳	0～5歳
13	29	31	23	22	27	13	145
14	33	36	38	29	32	32	200
15	31	38	44	45	38	35	231
16	40	36	46	46	53	43	264
17	46	42	46	44	54	55	287
18	44	47	47	45	46	52	281
19	37	45	47	47	45	44	265
20	39	36	44	46	45	45	255
21	29	37	35	41	46	45	233
22	27	26	35	32	41	46	207
23	31	27	26	34	34	41	193
24	30	31	26	28	33	36	184
25	19	26	28	21	28	30	152
26	16	20	28	30	21	27	142
27	16	15	18	27	28	21	125
28	7	16	15	18	28	29	113

※各年4月1日現在の年齢別人口を表しています。

※換地処分公告日：H12.11.28

※造成完了：H13年（四日市市住生活基本計画より）



まきの木台(保々地区内)

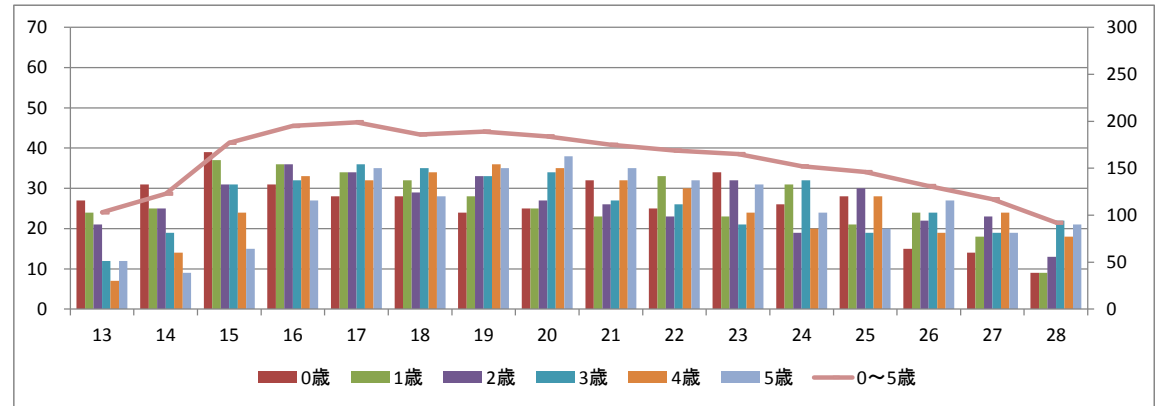
(人)

年度	0歳	1歳	2歳	3歳	4歳	5歳	0~5歳
12	22	18	11	6	11	6	74
13	27	24	21	12	7	12	103
14	31	25	25	19	14	9	123
15	39	37	31	31	24	15	177
16	31	36	36	32	33	27	195
17	28	34	34	36	32	35	199
18	28	32	29	35	34	28	186
19	24	28	33	33	36	35	189
20	25	25	27	34	35	38	184
21	32	23	26	27	32	35	175
22	25	33	23	26	30	32	169
23	34	23	32	21	24	31	165
24	26	31	19	32	20	24	152
25	28	21	30	19	28	20	146
26	15	24	22	24	19	27	131
27	14	18	23	19	24	19	117
28	9	9	13	22	18	21	92

※各年4月1日現在の年齢別人口を表しています。

※換地処分公告日：H11.9.24

※造成完了：H13年（四日市市住生活基本計画より）

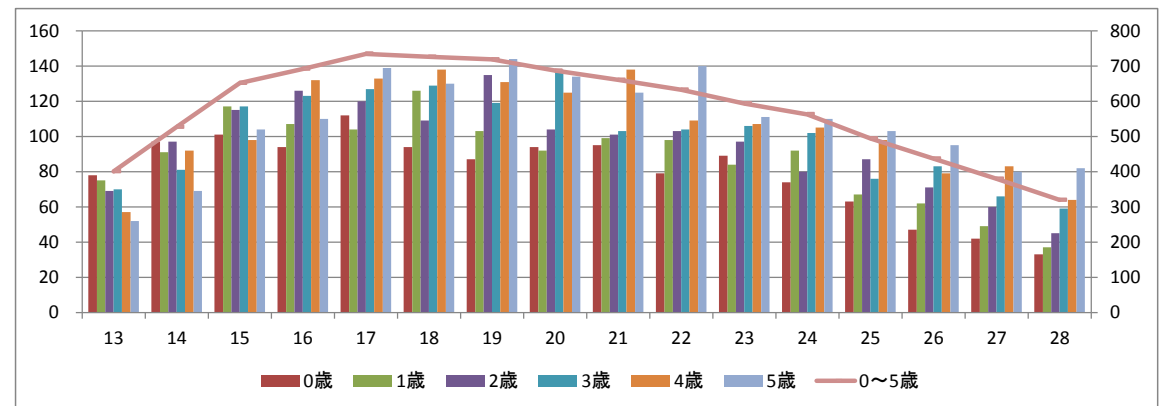


2. 新たな保育需要の見通しを試算

① 前記団地の合算(1,245世帯)

(人)

年度	0歳	1歳	2歳	3歳	4歳	5歳	0~5歳
13	78	75	69	70	57	52	401
14	97	91	97	81	92	69	527
15	101	117	115	117	98	104	652
16	94	107	126	123	132	110	692
17	112	104	120	127	133	139	735
18	94	126	109	129	138	130	726
19	87	103	135	119	131	144	719
20	94	92	104	138	125	134	687
21	95	99	101	103	138	125	661
22	79	98	103	104	109	140	633
23	89	84	97	106	107	111	594
24	74	92	80	102	105	110	563
25	63	67	87	76	98	103	494
26	47	62	71	83	79	95	437
27	42	49	60	66	83	80	380
28	33	37	45	59	64	82	320



② 400世帯に換算後(400世帯/1,245世帯)

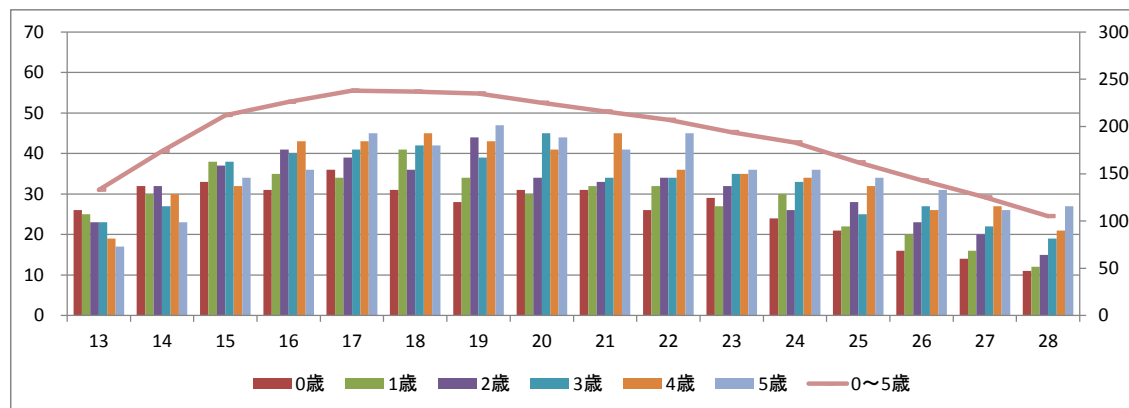
(人)

年度	0歳	1歳	2歳	3歳	4歳	5歳	0~5歳
13	26	25	23	23	19	17	133
14	32	30	32	27	30	23	174
15	33	38	37	38	32	34	212
16	31	35	41	40	43	36	226
★17	36	34	39	41	43	45	238
18	31	41	36	42	45	42	237
19	28	34	44	39	43	47	235
20	31	30	34	45	41	44	225
21	31	32	33	34	45	41	216
22	26	32	34	34	36	45	207
23	29	27	32	35	35	36	194
24	24	30	26	33	34	36	183
25	21	22	28	25	32	34	162
26	16	20	23	27	26	31	143
27	14	16	20	22	27	26	125
28	11	12	15	19	21	27	105

★0~5歳見人口のピーク

※1245世帯は、ピーク時(H17)の以下の団地の世帯数を合算したものです。

「別山団地:401世帯」「波木南台:529世帯」「まきの木台:315世帯」



③ 保育園の入園希望の割合(H28.4.1現在)

区分	0歳	1歳	2歳	3歳	4歳	5歳	0~5歳
0~5歳児の人口(人)	2,630	2,534	2,688	2,748	2,688	2,792	16,080
保育園入園希望数(人)	222	778	953	1,176	1,196	1,149	5,474
保育園入園希望の割合(%)	9	31	36	43	45	42	35

②のピーク時(H17)までの5年間の児童人口に、
③の保育園入園希望割合を乗じて算出する。

400区画規模の宅地分譲における 未就学児童の新たな保育需要の見通し

経過年数	0歳	1歳	2歳	3歳	4歳	5歳	0~5歳
1年目	3	8	9	10	9	8	47
2年目	3	10	12	12	14	10	61
3年目	3	12	14	17	15	15	76
4年目	3	11	15	18	20	16	83
5年目	4	11	15	18	20	19	87