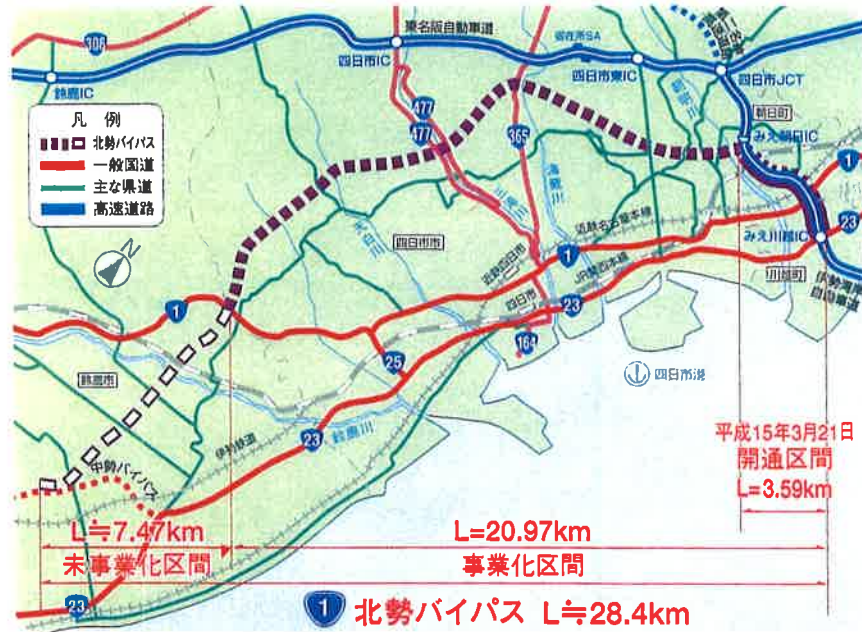


# 地域の発展、活力ある未来へ

一般国道1号北勢バイパスは、三重県三重郡川越町南福崎（国道23号）から鈴鹿市稲生町（中勢バイパス）に至る延長約28.4kmの幹線道路です。国道1号と国道23号並びに、内陸部の生活道路を適切に交通分散することによって交通混雑の緩和を図るとともに、道路交通の安全を確保し、さらには内陸部の地域開発を促進することも目指しています。



## 一般国道1号 北勢バイパス プロフィール

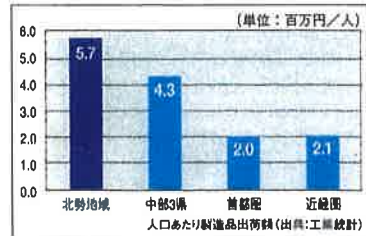
路線名	一般国道1号
① 都市計画決定告示年月日	平成2年12月25日 (平成11年8月17日一部変更)
計画区間	三重県三重郡川越町南福崎～ 鈴鹿市稲生町
計画延長	約28.4km
構造規格	第3種1級
設計速度	80km/h(一部60km/h)
標準幅員	W=25m(4車線×3.5m)
暫定計画幅員	W=13m(2車線×3.5m)
② 事業化年度	平成4年度
事業区間	三重県三重郡川越町南福崎～ 四日市市米女
事業延長	20.97km
③ 工事着手	平成11年度～

## 北勢バイパス周辺地域の現状と課題

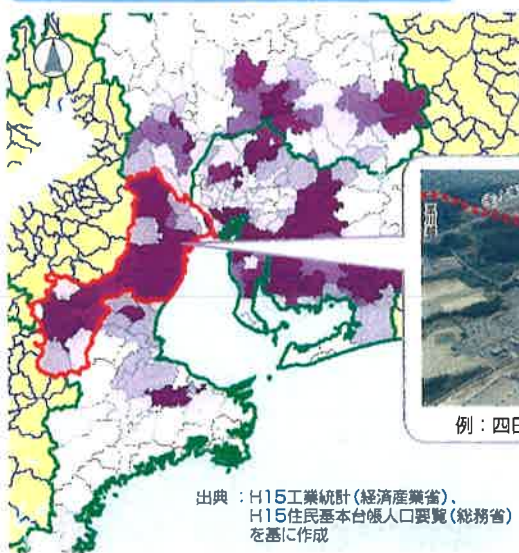
### 県経済を支えるエリア

北勢バイパス周辺の三重県北勢地域は、県内でも生産力が高く、県内製造品出荷額の70%超を占める県経済を支えるエリアであり、多くの工業団地が立地しています。さらに主要企業において、追加の設備投資が計画・実施されており、北勢地域のますますの活性化が期待されています。

経済好調の中部圏でも特に生産力の高い北勢地域



一人あたりの製造品出荷額等 (単位: 百万円/人)



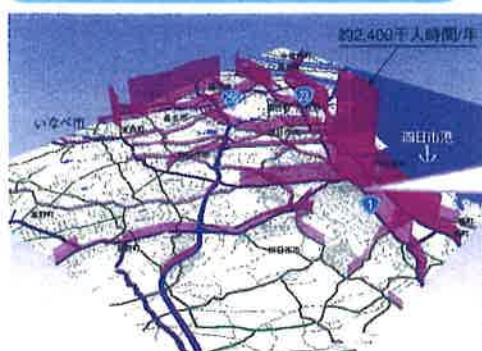
例: 四日市市垂坂町付近の主要企業開発

出典: H15工業統計(経済産業省)、  
H15住民基本台帳人口要覧(総務省)  
を基に作成

### 慢性的な渋滞

四日市市の中心街を通る国道1号と国道23号は、慢性的な交通渋滞が生じています。また、内陸部の生活道路でも交通混雑が増大しています。なかでも、国道1号金場町交差点、日永三交差点、日永五南交差点は、第4次渋滞ポイント※1にも指定されており、日常的に渋滞が発生しています。

四日市周辺の渋滞状況 (渋滞損失時間※2Dマップ)



国道1号日永三交差点付近の渋滞状況

※1 第4次渋滞ポイント  
「三重県第4次渋滞対策プログラム」における実態調査により、  
県内の主要渋滞ポイント43箇所が選定されています。

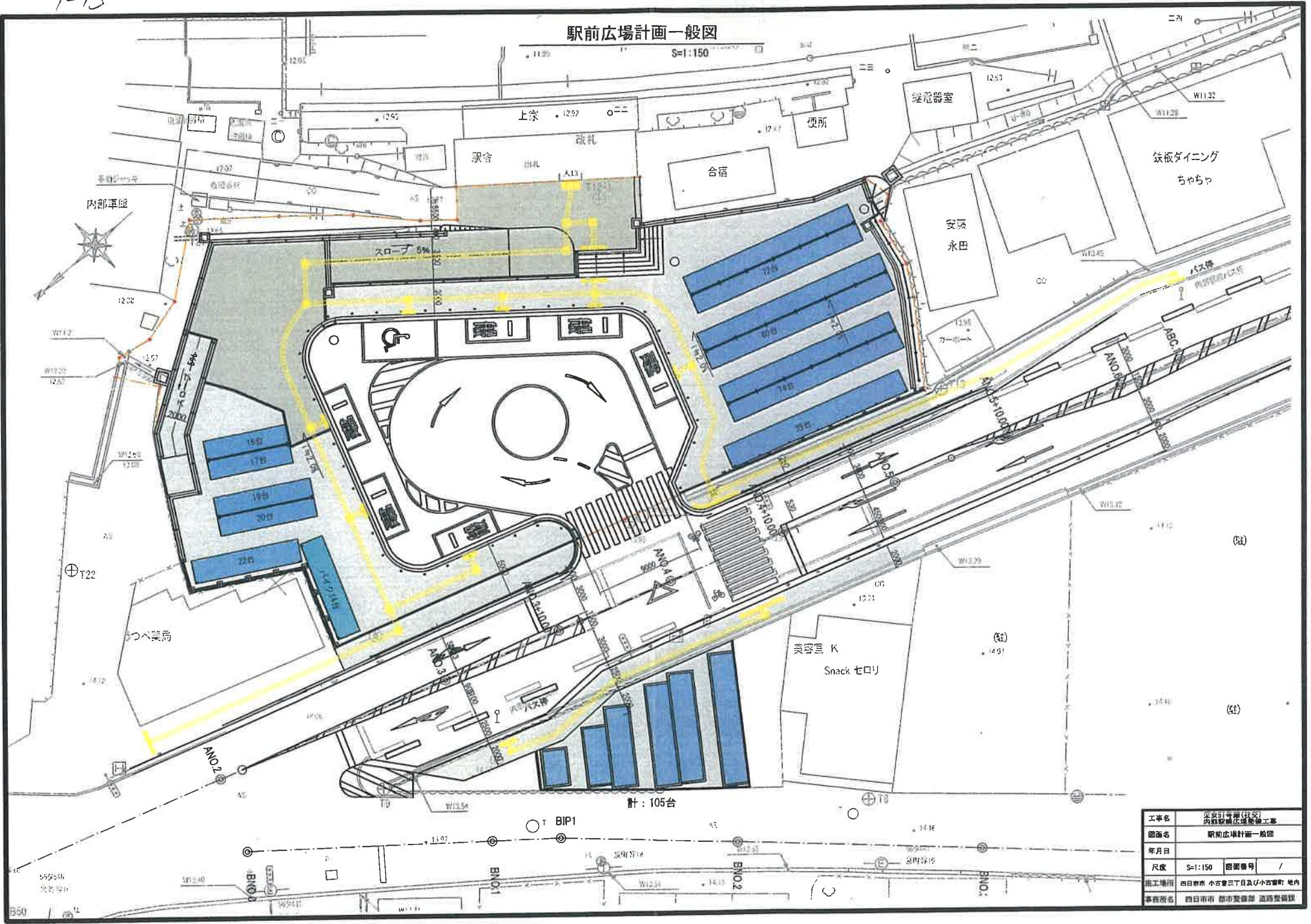
※2 渋滞損失時間  
渋滞がない場合の所要時間と実際の所要時間の差



1-13

# 駅前広場計画一般図

S=1:150



計：105台

工事名	鉄道計画部 駅舎改修工事		
図面名	駅前広場計画一般図		
年月日			
尺度	S=1:150	図面番号	/
施工場所	四日市駅 小石三丁目及び小宮町 地内		
事務所名	四日市市 都市整備課 道路整備課		



1-9



内部駅  
UCHINOE STATION

守るのは  
気づいたあなたの  
その勇気

STOP!! こども虐待  
全国共通ダイヤル  
189(いちはやく)

— 提供 —

南和田電気商会

345-0535

小古曾3-5

# 三重県の産業政策

三重県では、資源・環境制約や経済のグローバル化など、産業を取り巻く環境変化というパラダイム転換を踏まえ、平成24年に「みえ産業振興戦略」を策定した。今回、策定から3年が経過し、27年度中に振興戦略の改定を予定している。

## みえ産業振興戦略

三重県の産業が抱える様々な課題を克服し、新しい時代を拓く三重の産業戦略として、①何を成長産業と位置づけ、何で雇用を生み出していくのか、②そのための強靱で多様な産業構造をどのような方向で構築していくのか、③地域の成長戦略(地域が牽引する日本経済の進むべき方向性)についての仮説を提示する「みえ産業振興戦略」が平成24年7月に策定された。

策定から3年が経過し、県では成長産業への更なる攻めの取り組みや外部環境の変化に対応する戦略の新たな展開を図るため、また、28年5月開

催の「伊勢志摩サミット」を契機に三重県の経済、産業のポテンシャルを最大限に引き出し、ステージアップを図るため、27年度中に振興戦略の改定を予定している。

新たな戦略では、①新たな県の成長を導く産業の創出・育成、②ものづくり戦略、③サービス戦略、④県内への投資促進、⑤中小企業・小規模企業振興、⑥ひとづくり(人材の育成・確保)、⑦域外(国内外)とのネットワークの構築・活用、の7つの戦略を柱に展開するとしている。

### 三重県経済・産業のステージアップ

**伊勢志摩サミットの開催**  
伊勢志摩サミットを契機として、三重県の経済・産業のポテンシャルを最大限引き出し、ステージアップしていくための視点が必要。

#### 産業の「高み」をめざす戦略

- 戦略1 新たな県の成長を導く産業の創出・育成
- 戦略2 ものづくり戦略
- 戦略3 サービス戦略

戦略4 県内への投資促進

#### 三重県産業の基盤を強固にする戦略

- 戦略5 中小企業・小規模企業振興
- 戦略6 ひとづくり(人材の育成・確保)
- 戦略7 域外(国内外)とのネットワークの構築・活用

### みえ産業振興戦略 新たな戦略体系