



伊坂ダムサイクルパーク



四日市けいりん



そらんぼ四日市



ほんこの里会館



茶室「澗翠庵」



よっかいち お薦め ツアー



ちゃんねる
連動



今回の特集の内容は、市政情報等提供番組「ちゃんねるよっかいち」でも紹介します

- 地デジ12ch (CTY)
- 4月21日(金)～30日(日)に放送
月・水・金・日曜日 9:30、20:30
火・木・土曜日 12:30、20:30

本市を訪れたことがない人に「今度四日市へ行くんだけど」と言われたときに、どのようなものを紹介しますか。私たち自身が四日市のいいところを知っていれば、本市にしかない観光資源や魅力を伝えやすいですね。

四日市に詳しい人も、そうでない人も、四日市に来た人に自信を持って紹介できるお薦めスポットについて、一緒に考えてみませんか。



改めて!

四日市ってどんなところ?

室町時代に毎月「四」の付く日に定期市が開かれていたことから「四日市」の名前が付き、江戸時代には東海道43番目の宿場町として栄えました。経済成長の過程で四日市公害が発生しましたが、市民・企業・行政が一体となって環境改善に取り組み、きれいな青空を取り戻しました。人・物が行き交うまちとして発展し続けており、歴史、自然、文化遺産、名産品など、さまざまな魅力があるのが、四日市のいいところです。

歴史



「四日市」という名前の由来になった定期市は、現在11カ所で開かれています。江戸時代の面影を残す東海道は、今でも多くの人が散策しています。

自然



もみじ谷や宮妻峡、市内最大の総合公園である南部丘陵公園など、四季折々の自然を楽しむスポットがたくさんあります。

文化遺産



日本一大きなからくり人形である「大入道山車」や、ユネスコ無形文化遺産「鳥出神社の鯨船行事」など、世界に誇れる文化がたくさんあります。

名産品



生産量日本一を誇るかぶせ茶や、四日市萬古焼などの地場製品のほか、ご当地グルメとして注目を集める四日市とんてきなどがあります。

では、

お薦めスポットへ実際に行ってみよう!

四日市のお薦めスポットを紹介するために、3つのグループの皆さんに協力していただきました。次ページから始まる「よっかいちお薦めツアー」、皆さんも一緒に旅行している気分を味わってください。



ファミリー編

稲垣さん一家



友人編

ちゃんねるよっかいち市民リポーター
神田亜弥乃さん(左)、宮崎恵さん(右)



一人旅編

ちゃんねるよっかいち市民リポーター
中西葉子さん

家族で楽しめる

ファミリー編

1

春のサイクリングを楽しもう

伊坂ダムサイクルパーク

20種類以上の自転車を用意しています。変わり種自転車もあり、子どもが自転車に乗れなくても、家族全員で楽しむことができます。

☎ 364-1546
時 9:30~17:00(3~10月)
9:30~16:30(11~2月)
休 金曜日(祝日の場合は営業し、翌週の月曜日休業)
所 伊坂町157-2



◀「ダムの喫茶店」では、モーニングサービスなどを用意しており、自然を感じながら休憩することができます。

時 8:30~17:00 休 金曜日

2

自然の中で体を動かそう

四日市スポーツランド



全長150メートルのスーパースライダーや、30点の木製遊具があるアスレチックコースなど、大人から子どもまで楽しめる施設が盛りだくさん。

☎ 326-5415
時 9:30~17:00(3~10月)
9:30~16:30(11~2月)
休 金曜日(祝日の場合は営業し、翌週の月曜日休業)
所 桜町9868

3

さまざまな動物に出会える

四日市市ふれあい牧場

餌やり、搾乳、バター作りを体験できるほか、売店ではソフトクリームや低温殺菌牛乳などを販売しています。4月22日・23日には、周辺の4施設が合同で行うイベント「春のワクワクふれあいまつり」が開催されます。



▲ポニーやミニブタなど、たくさんの動物と触れ合うことができます

【売店・体験】
☎ 329-3711
時 10:00~16:00
休 木曜日、悪天候時、12~3月
所 水沢町1538

▲ヤギ・ヒツジ用の餌は、牛舎入口にて100円で販売

4

茶農家が営むカフェ

かぶせ茶カフェ

築70年の古民家でお茶を楽しむことができます。好みのお茶と手作りお菓子、あられ茶漬けが味わえるお茶膳(500円~)のほか、子ども向けの「お子茶膳」(300円)などがあります。



▲新茶の時期限定「新芽の天ぷら」もお薦め



☎ 329-2611
時 木~土曜日10:00~17:00
所 水沢町998

5

大自然を満喫

宮妻峡

溪流沿いを歩くと、四季折々の自然を楽しむことができます。宮妻峡ヒュッテ周辺では、溪流釣りや川遊び、キャンプ、バーベキューなどを楽しめます。

【宮妻峡ヒュッテ】
☎ 329-2237
休 火・水曜日(9~6月) 火曜日(7~8月)



ツアー経路の一例

- 1 伊坂ダムサイクルパーク
- 2 四日市スポーツランド
- 3 四日市市ふれあい牧場
- 4 かぶせ茶カフェ
- 5 宮妻峡

みんなで行こう

友人編

1

宝島へ出掛けよう

霞★ゆめくじら

宝くじの普及宣伝事業で整備された霞ヶ浦緑地内にある広場で、宝島をイメージしています。クジラをかたどった遊具が特徴で、楽しく散策できる施設になっています。



クジラの前で記念写真を撮りましょう!



2

地上90mから四日市を一望

四日市港ポートビル

地上90mの高さにある14階の展望展示室「うみてらす14」は360度の大パノラマを楽しめ、四日市港の歴史や役割を紹介するコーナーもあります。12階にある喫茶コーナー「Cafe port12」(月～金曜日の10:00～17:00に開店)では、ゆったりと景色を楽しむこともできます。



12階からの景色もお薦めだよん♪

【展望展示室「うみてらす14」】

☎ 366-7022

🕒 10:00～17:00(土・日曜日、祝日は21:00まで)

🛑 水曜日(祝日の場合は開館)

📍 霞二丁目1-1

3

レース以外も楽しめる

四日市けいりん

ナイター競輪が特徴の競輪場。平成30年2月9日～12日には、全日本選抜競輪(GI)が県内で初めて開催されます。レースが行われない日でも、さまざまなイベントなどを楽しむことができます。

四日市けいりんのマスコットキャラクター「フォーリン」



ガールズケイリンにも注目です



☎ 331-3457

📍 大字羽津甲5163

4

鈴鹿山系の伏流水を使用

酒蔵見学～宮崎本店～

伊勢神宮などにおける新嘗祭にいいなめさひで使用されるお酒も造っている蔵元。清酒・焼酎の試飲ができる酒蔵見学(無料。要予約)は、おおむね5人から30人まで受け付けています。



お酒造りについて詳しく教えてもらえます



☎ 397-3111

🕒 9:00～16:00

🛑 土・日曜日、祝日

📍 楠町南五味塚972

5

工場夜景を船の上から楽しめる

四日市コンビナート夜景クルーズ

ガイドの説明を聞きながら、第1コンビナートから第3コンビナートまで回ります。海上からの工場夜景を満喫することができます。

📍 千歳町37 四日市港埠頭ビル

【60分プラン】🕒 金・土曜日 19:00出航 📄 料 3,900円

【90分プラン】🕒 特定の土曜日 19:00出航 📄 料 4,900円

【四日市コンビナート夜景クルーズ専用デスク】

☎ 347-7177 🕒 10:00～17:00 🛑 土・日曜日、祝日



夜景がきれいでロマンチック♪



ツアー経路の一例

1 霞★ゆめくじら

2 四日市港ポートビル

3 四日市けいりん

4 酒蔵見学～宮崎本店～

5 四日市コンビナート夜景クルーズ



ツアー経路の一例

- 1 ばんこの里会館
- 2 四日市あすなろう鉄道
- 3 南部丘陵公園
- 4 泗翠庵
- 5 そらんぼ四日市
- 6 じばさん三重名品館

1 四日市萬古焼を知ろう

ばんこの里会館

四日市萬古焼の
マスコットキャラクター
「ポッターくん」

伝統的工芸品である四日市萬古焼を産地ならではの品ぞろえで販売している「うつわ亭」のほか、成形や絵付けを体験できる陶芸教室があります。5月13日・14日には、40軒近くの店が立ち並び四日市萬古まつりが開催されます。



毎日違うシェフが腕を振るうワンデイシェフの店「にじいろ堂」は、火～土曜日の11:30～14:00に開店▶

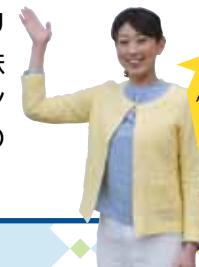


☎ 330-2020
 時 9:00～17:00
 休 月曜日
 所 陶栄町4-8

2 旅客鉄道として日本一狭い線路幅

四日市あすなろう鉄道

全国で3路線しかない線路幅762ミリメートルのナローゲージが特徴の鉄道。平成28年には、写真右のデザイン車両「なろうブルー」が鉄道友の会のローレル賞に選定されました。



あすなろう
四日市駅では、
タオルやキーホルダー
などのグッズを
販売しています



3 市内最大の総合公園

南部丘陵公園



四日市あすなろう鉄道八王子線の西日野駅で降り、南側へ15分ほど歩くと見えてくるのが、南部丘陵公園。季節ごとの花木を楽しめる北ゾーンと、小動物園がある南ゾーンに分かれていて、四日市あすなろう鉄道内部線の内部駅まで、自然散策を楽しむことができます。

動物たちが
かわいい～♪
皆さんも会いに行っ
てみてくださいわ



4 気軽にお茶を楽しめる

泗翠庵

りゅうらいせき
立礼席と呼ばれる椅子席の茶席をメインとした茶室。本格的なお茶を一服400円で気軽に楽しむことができます。



☎ 352-4960
 時 10:00～16:00
 (入席は15:40まで)
 休 月曜日(祝日の場合は翌平日)
 所 鵜の森一丁目13-17



鵜の森公園内に
あるよん♪

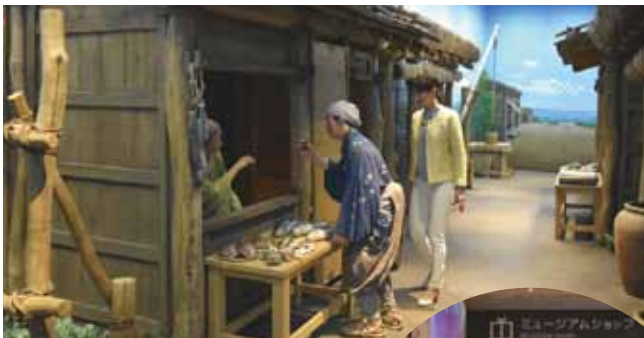


5

四日市を学べる複合施設

そらんぽ四日市

博物館・プラネタリウムに「四日市公害と環境未来館」を併設する施設。四日市のまちの歩みを学んだり、投映できる星の数が世界一に認定されたプラネタリウムを楽しんだりすることができます。



☎ 355-2700(博物館・プラネタリウム)
354-8065(四日市公害と環境未来館)

時 9:30~17:00

休 月曜日(祝日の場合は翌平日。その他、整備休館あり)

所 安島一丁目3-16

1階のミュージアムショップでは、開催中の特別展や投映番組に関連するグッズなどを取り扱っています▶



6

お土産を選ぶならココ

じばさん三重名品館

大矢知手延素麺や四日市萬古焼、伊勢茶、地酒など、三重県北勢地域の地場産品がそろっています。季節ごとのフェアを開催しているので、こちらも要注目。



☎ 353-8101

時 10:00~18:00(5~9月は19:00まで)

休 第2・4水曜日(祝日の場合は翌平日)

所 安島一丁目3-18

1階エレベーター前には、特大蚊遣り豚【体長1.8m、体高1.9m(本体は1.6m)】が飾られています。訪れた際にはぜひ記念撮影を▶



よっかいちお薦めツアーは
いかがでしたか?

ファミリー編では市内の西南部を、友人編では臨海部を、一人旅編ではまちなかを中心にツアー経路を組んでみました。四日市市内には、今回紹介しきれなかったお薦めスポットがまだまだたくさんあります。

行ったことがないところへ行ったり、知らなかったものを調べたりすることで、今まで気付いていなかった四日市のいいところをきっと発見できます。皆さんも、「自分が実際に市内を巡るなら」「市外から来た友人を案内するなら」という視点で、自分ならではの「よっかいちツアー」を考えてみてはいかがでしょうか。

編集後記

今回の取材でいろいろなところを訪れて、「四日市っていいところだな」と改めて感じました。住んでいるとなかなか気づきにくいものですが、四日市にはすてきな観光資源がたくさんあります。今月リニューアルしたホームページでも四日市の魅力を発信しますので、ぜひチェックしてくださいね。(観光・シティプロモーション課 水谷、広報広聴課 老谷)

●この特集についてのお問い合わせ・ご意見は 観光・シティプロモーション課 ☎354-8286 FAX 354-8307

広報広聴課 ☎354-8244 FAX 354-3974