

もうすぐ夏休み！自由研究はこれで決まり！

四日市子ども科学セミナー

教育支援課
(☎354-8149 FAX359-0280)

夏休みの3日間、環境・ものづくり・宇宙をテーマにした科学セミナーを開催します。

申7月8日までに、住所、名前、電話番号、学年、希望するセミナー名を、往復はがきで、〒510-0093 本町8-2 アビ・コミュニティ内 四日市子ども科学セミナー事務局へ

他詳しくは、ホームページ (http://www.y-kodomo-kagaku.com) でもご覧いただけます

◆パート1 JAXAゴズミックカレッジin四日市～かさ袋ロケットをつくって宇宙へ行こう！～

対小学生とその保護者

時8月3日(土) ①10:00~12:00、②13:30~15:30

所博物館1階 講座室

内・ロケットの仕組みについてのお話
・かさ袋ロケットを作ろう
・かさ袋ロケットを飛ばしてみよう
・JAXAのロケットの打ち上げについてのお話

定①小学1~3年生50人、②小学4~6年生50人

◆パート2 実験で体感！「環境とものづくりのまち 四日市」

対小学生とその保護者

時8月9日(金) ①9:00~12:00、②13:30~16:30

所文化会館 第2・3ホール、第1・3展示室

内科学っておもしろい！環境とものづくりを学ぶ！～四日市をささえる企業等によるサイエンス☆実験

体験～ 定①②小学生各200人

◆パート3 JAXA 古川^{とし}聡宇宙飛行士がやってくる！「四日市発！宇宙への旅」

対小・中学生とその保護者

時8月12日(月)
14:00~15:30

所文化会館 第1ホール

内JAXA 古川聡宇宙飛行士に聞く宇宙の旅

定1,700人程度



提供：JAXA/GCTC

子どもさんかくカレッジ2013 “夏休み宿題応援企画” 木工&ちょこっとさんかく教室

はもりあ四日市
(☎354-8331 FAX354-8339
日・月曜日、祝日休館)

対市内に在住する小学生とその保護者

時8月20日(火) 10:00~12:00

所本町プラザ2階 会議室

内大工さんに教わる木工教室と男女共同参画の寸劇

師三重県建設労働組合 四日市支部および建
労四日市人材育成支
援センターの皆さん、大好きパ
パ応援団の皆さん

定20組 (応募多数の場合は抽選)

料小学生1人につき100円

申7月19日(必着)までに、講座名、住所、参加者の名前、電話番号、託児が必要な場合は預ける子の名前と年齢を、往復はがきで、〒510-0093 本町9-8 はもりあ四日市へ



夜の自然観察会 セミの羽化ウォッチング

環境学習センター
(☎354-8430 FAX354-8431 火~土曜
日9:00~17:00 日・月曜日、祝日休館)

時7月28日(日) 18:30~20:30
(小雨実施。17:00に大雨の時は中止)

所中央緑地噴水前(体育館西側)集合(当日、参加自由)

内夜の公園での自然観察会。夕方から見る事ができるセミの羽化を観察し、観察の仕方など自由研究のヒントもあります

師四日市自然保護推進委員会

料無料

持長袖・長ズボン・運動靴(虫さされや危険防止のため)、懐中電灯、カメラ、虫よけスプレーなど

他開催確認などの当日連絡は、自然保護推進委員会(☎090-7038-3061)へ

四日市公害写真展

環境学習センター
(☎354-8430 FAX354-8431 火~土曜
日9:00~17:00 日・月曜日、祝日休館)

時7月20日(土)~8月31日(土)
9:00~17:00

所環境学習センター

内小・中学生にも分かりやすい解説のついた写真展です。写真を通して、四日市公害の歴史を学びましょう

料無料

他8月3日(土)・15日(木) 13:00から、14:00から、15:00から、写真展の解説があります



子ども向けイベント



対象 幼 未就学児 小 小学生 中 中学生 高 高校生

対象	日時	名称	場所	内容など	問い合わせ先など	詳細
幼~	7月6日(土) 15:00 ~ 15:30	紙芝居	あさけプラザ 1階 図書館	当日、参加自由	あさけプラザ図書館 ☎363-0102 FAX361-1990 月曜日休館(祝日の場合はその翌日)	無料
幼~	7月11日・18日・25日 (いずれも木曜日)	赤ちゃん絵本の読みきかせ	市立図書館 1階 児童室	当日、参加自由 職員による、赤ちゃん絵本の読みきかせ。親子で一緒に絵本を楽しみましょう 対0歳児から	市立図書館 (☎352-5108 FAX352-9897 月曜日、第2・4火曜日休館)	無料
幼~	14:30から	絵本ライブラリー		当日、参加自由 第一部は、絵本ライブラリーによる絵本の読みきかせなど。第二部では、あなたのお気に入りの本を読んでくれますよ		無料
幼~	7月13日(土) 15:00 ~ 15:30	おはなし会	楠公民館1階 ロビー	当日、参加自由 ももたろうの会による絵本の読みきかせ	楠公民館 (☎397-2277 FAX397-2160 月曜日、祝日休館)	無料
小~	16:45 ~ 17:45	こども四日市GOLD市民会議	すわ公園 交流館	「こども四日市」10周年をどう面白くしていくか、一緒にアイデアを出し合って、具体的に形にしていきましょう 対小学6年生以上の人	すわ公園交流館 ☎350-8411 FAX350-8412 月曜日休館(祝日の場合はその翌日)	無料(1)
幼~	7月14日(日) 14:30から	おはなしぎんのかい	市立図書館 1階 児童室	当日、参加自由 銀の權によるおはなし会。ゆったりとしたおはなしの時間を楽しんでください	市立図書館 (☎352-5108 FAX352-9897 月曜日、第2・4火曜日休館)	無料
幼~	7月15日(祝) 13:30 ~ 15:30	「ゆめの木教室」 ~夏まつり~	楠ふれあいセンター(ゆめの木)	当日、参加自由 諏訪太鼓、よさこい和楽、手作り遊具で遊ぼう、おやつタイム	楠ふれあいセンター (☎397-3972 FAX397-3973)	無料
幼~	7月17日(水) 15:30から	おはなし会	市立図書館 1階 児童室	当日、参加自由 四日市おはなし会赤とんぼによる、日本や世界のいろいろな昔話の語りきかせ	市立図書館 (☎352-5108 FAX352-9897 月曜日、第2・4火曜日休館)	無料
小中	7月20日(土) 9:00 ~ 12:00	四日市の身近な自然調べ「プランクトンのせかい」	四日市西高等学校	水の中の小さな生き物、プランクトン。顕微鏡を使って、プランクトンの姿を観察しよう 対市内に在住する小・中学生(保護者同伴)	環境学習センター (☎354-8430 FAX354-8431 火~土曜日9:00~17:00 日・月曜日、祝日休館 info@eco-yokkaichi.com)	無料(2)
小	10:00 ~ 12:00	こども四日市追跡中2013 ~手がかりをさがすのじゃ!そして追うのじゃ!~	すわ公園交流館・周辺商店街	商店街・神社・公園を舞台に、ある人物を探す探偵サバイバル	すわ公園交流館 ☎350-8411 FAX350-8412 月曜日休館(祝日の場合はその翌日)	(3)

イベント・講座の詳細情報

(1) こども四日市GOLD市民会議

- 定30人
- 持筆記用具
- 申事前に、同館へ
- 他毎月1回、同館で開催します



(2) 四日市の身近な自然調べ「プランクトンのせかい」

- 定40人(応募多数の場合は抽選。当選者のみ連絡)
- 申7月8日(必着)までに、保護者の住所・名前・電話番号、参加者全員の名前・学校名・学年を、はがきかファクス、Eメールで、〒510-0093 本町9-8 環境学習センター「プランクトン」係へ

(3) こども四日市追跡中2013 ~手がかりをさがすのじゃ!そして追うのじゃ!~

- 定30人
- 料300ヨ- (300円でも可)
- 持メモ帳、筆記用具
- 申事前に、同館へ



対象 幼 未就学児 小 小学生 中 中学生 高 高校生

対象	日時	名称	場所	内容など	問い合わせ先など	詳細
幼～	14:00 から	夏休み 絵本の読みきかせ	市立図書館 1階 児童室	当日、参加自由 中部読み聞かせサークル による、絵本の読みきか せや手遊びなど、夏休み 拡大版です	市立図書館 (☎352-5108 FAX352-9897 月曜日、第2・4火曜 日休館)	無料
幼～	7月20日(土) 15:00 ～ 16:00	夏のおはなし会	あさけプラザ 1階 第2集会室	語りの会どっこいしょ会 員によるおはなし会	あさけプラザ図書館 [☎363-0102 FAX361-1990 月曜日休館(祝日の場 合はその翌日)]	無料
幼 小	①15:00 ～15:45 ②15:45 ～16:30	「すわも」の館で ふうりん作り♪ 2013 	すわ公園 交流館	ガラスの小ビンでグラス デコふうりんを手作りし よう 対小学生以下の人(未就 学児は保護者同伴)	すわ公園交流館 [☎350-8411 FAX350-8412 月曜日休館(祝日の場 合はその翌日)]	無料 (4)
小	7月20日(土) ・27日(土) 全2回 13:00 ～ 16:00	押し花でたのしもう	きんせいの居 場所[勤労者・ 市民交流セン ター北館(中 央緑地内)]	対小学4～6年生で2回 とも参加できる人 師日本レミコ押し花学院 講師 瀬古幸子さん 定15人(先着順) 申事前に、電話で、同所 へ	子どもと若者の居場所 (☎090-5037-5222 土・日曜日10:00～ 19:00)	無料
小 中	7月20日(土) ～21日(日) (1泊2日 テント泊)	川を楽しもう 「宮妻キャンプ」	少年自然の家	自然あふれる宮妻峡でテ ント泊をして、たくさん の友だちと川遊びをして、 楽しい思い出を作ります 対小学4年～中学3年生	少年自然の家 (☎329-3210 FAX329-2095 shizennoie@auro ra.ocn.ne.jp)	(5)
小	7月21日(日)、 8月4日(日) 9:30 ～ 11:30	親子陶芸教室	あさけプラザ 2階 料理室	対市内または三重郡に在 住する小学生とその保護 者で2日間とも参加でき る人 定20組40人(先着順) 料1組500円	あさけプラザ [☎363-0123 FAX363-0129 月曜日休館(祝日の場 合はその翌日)]	(6)
小	7月21日(日) 14:00 ～ 15:30	ワクワク☆英会話	総合会館7階 第3研修室	対小学3～6年生 定20人(先着順) 申事前に、電話で、同所 へ	子どもと若者の居場所 (☎090-5037-5222 土・日曜日10:00～ 19:00)	無料
小	7月23日(火) ～27日(土) 9:30 ～ 11:30	夏休み水泳教室 (5日間で1コース)	温水プール (昌栄町)	対市内に在住、または通 学する小学3～6年生 定70人(先着順) 料3,000円(傷害保険を 含む)	体育協会 (☎345-4111 FAX346-7767)	(7)

(4)「すわも」の館でふうりん作り♪2013

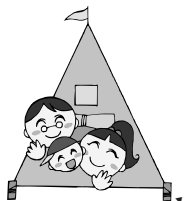
定50人
申事前に、同館へ(申し込み時に①か②を選
んでください)

(5)川を楽しもう「宮妻キャンプ」

定40人(応募多数の場合は抽選。市内に在住
する人を優先)

料3,800円

申7月3日(必着)までに、
①郵送の場合 郵便番号、
住所、名前(ふりがな)、
電話番号、あればメール
アドレス、学校名・学年、
保護者の名前を記載した



用紙を、80円切手を貼り自宅の宛名を書いた
返信用封筒を同封の上、〒512-1105 水
沢町1423-2 少年自然の家「宮妻キャン
プ」係へ

※グループで応募する場合は、全員分の必要
事項を記載し、返信用封筒には代表者の宛名
を書いてください

②Eメール(パソコンに限る)の場合 件名
に「宮妻キャンプ」、本文に①と同様の必要事
項を記載して少年自然の家へ

(6)親子陶芸教室

師吉野司郎さん

申6月30日9:00以降に、参加費を添えて、
あさけプラザ窓口へ

(7)夏休み水泳教室

申7月10日10:00～17日に、所定の用紙に
受講料を添えて、体育協会(中央緑地体育館
内)へ

他電話での申し込みはできません。観客席は
ありません





子ども向けイベント



対象 幼 未就学児 小 小学生 中 中学生 高 高校生

対象	日時	名称	場所	内容など	問い合わせ先など	詳細
小	7月24日(水) 10:00 } 12:00	夏休み環境学習講座 「四日市公害を知ろう」	あさけプラザ 2階 小ホール	四日市公害発生当時のことや環境改善の解説および語り部のお話 定30人(先着順) 持筆記用具	あさけプラザ図書館 ☎363-0102 FAX361-1990 月曜日休館(祝日の場合はその翌日)	無料(8)
幼~	14:00 から	夏休みおはなし びっくりBox	市立図書館 2階 ホール	当日、参加自由 Canによるおはなし会、夏休み拡大版です。たくさんの絵本が飛び出しますよ	市立図書館 (☎352-5108 FAX352-9897 月曜日、 第2・4火曜日休館)	無料
小中	9:00 } 12:00	夏休み子ども講座 「人権ポスターを描こう」	中部地区市民センター3階 美術室	定30人(先着順) 持絵の具、クレヨン、ポスターカラー、筆、筆洗、鉛筆(2B・4B)、ポスターを書くのに必要なもの(画用紙は用意します) 申6月24日~7月19日に、電話で、人権センターへ	人権センター (☎354-8609 FAX354-8611 日曜日、祝日休館)	無料
幼小	7月25日(木) 10:30 } 11:30	なつやすみ・おはなし会	楠公民館2階 大集会室	当日、参加自由 ももたろうの会による絵本の読みかせ 他未就学児は保護者同伴	楠公民館 (☎397-2277 FAX397-2160 月曜日、祝日休館)	無料
幼~	10:30 } 14:30	おもちゃ 図書館まつり	文化会館 第4ホール	当日、参加自由 障害のある子もない子も、ボランティアと一緒に親子で遊ぼう。手作り人形劇(①11:30から、②14:00から)も開催	社会福祉協議会 ボランティアセンター (☎354-8144 FAX354-6486)	無料
小	7月25日(木)・ 26日(金)、 8月1日(木) (3回で1コース) 9:30 } 11:30	手づくり絵本講座	市立図書館 3階 会議室	世界に一冊だけの自分の絵本を作ってみませんか 対市内に在住、または通学する小学生 定20人(応募多数の場合は抽選)	市立図書館 (☎352-5108 FAX352-9897 月曜日、第2・4火曜日休館)	無料(9)
小中	9:00 } 12:00	四日市の身近な自然調べ 「川の生きもの調査隊!~外来種をさがせ!」	四日市西高等学校、矢谷川	川の中には、魚やトンボなどの昆虫の幼虫、貝などがたくさん。でも、最近は、他の生き物を食べてしまう外来種が問題になっています。外来種について学んで、見て、川や川の生き物に詳しくなろう 対市内に在住する小・中学生(保護者同伴)	環境学習センター (☎354-8430 FAX354-8431 火~土曜日9:00~ 17:00 日・月曜日、 祝日休館 info@e co-yokkaichi.com)	無料(10)
幼小	開場 10:30 開演 11:00	塩浜児童館 児童劇巡回事業	ヘルスプラザ 2階 軽運動室	「人形劇団 ののはな」による人形劇「ちいちいにんにん」の鑑賞 対市内に在住する3歳~小学3年生とその保護者	塩浜児童館 ☎/FAX346-7332 日・月曜日、祝日休館 (ただし、夏休みの月曜日は開館)	無料(11)

イベント・講座の詳細情報

(8) 夏休み環境学習講座 「四日市公害を知ろう」

対市内または三重郡に在住する小学4~6年生(保護者同伴可)

師環境学習センター職員・四日市再生「公害市民塾」の語り部

申7月3日10:00以降に、あさけプラザ図書館カウンターへ

(9) 手づくり絵本講座

申7月10日(必着)までに、住所、名前、電

話番号、学校名・学年を、往復はがき(一人1枚)で、〒510-0821 久保田一丁目2-42 市立図書館「手づくり絵本講座」係へ

(10) 四日市の身近な自然調べ「川の生きもの調査隊!~外来種をさがせ!」

定40人(応募多数の場合は抽選。当選者のみ連絡)

申7月15日(必着)までに、保護者の住所・名前・電話番号、参加者全員の名前・学校名・学年を、はがきかファクス、Eメールで、〒510-0093 本町9-8 環境学習センター「外来種」係へ 他雨天実施

(11) 塩浜児童館 児童劇巡回事業

定150人(先着順)

申7月4日10:00以降に、塩浜児童館へ




イベント・講座
暮らしの情報

募集

その他

保健だより

対象 幼 未就学児 小 小学生 中 中学生 高 高校生

対象	日時	名称	場所	内容など	問い合わせ先など	詳細
小中	7月27日(土) 13:30 ～ 16:00	子どもエコゼミ サイエンス広場	環境学習センター	身近で安全な材料を使った 実験で環境と科学のつながり を学びます。自由研究にも 使えます 対市内に在住する小学3年 ～中学3年生	環境学習センター (☎354-8430 FAX354-8431 火～土曜日9:00～ 17:00 日・月曜日、 祝日休館 info@ eco-yokkaichi.com)	無料 (12)
幼～	14:30 から	おはなし会	市立図書館 1階 児童室	当日、参加自由 語りの会どっこいしょによ る、日本や世界のいろい ろな昔話の語りきかせ	市立図書館 (☎352-5108 FAX352-9897 月曜日、第2・4火 曜日休館)	無料
小	7月28日(日) 10:30 ～ 13:00	夏休み親子料理教室 (お菓子づくり)	あさけプラザ 2階 料理室	親子で夏休みの思い出、季 節の簡単なお菓子づくり 対市内または三重郡に在住 する小学生とその保護者 定12組24人(先着順)	あさけプラザ [☎363-0123 FAX363-0129 月曜日休館(祝日の 場合はその翌日)]	(13)
小中高	7月28日(日)、 8月18日(日) 13:00 ～ 15:00	世界でいちばん簡単な 絵 パステルシャイン アート	総合会館7階 第3研修室	定各日30人(先着順) 申事前に、電話で、同所へ	子どもと若者の居場所 (☎090-5037- 5222 土・日曜日 10:00～19:00)	無料
小	7月30日(火) 9:00 ～ 16:30	バスで行く！ 親子で学ぼう消費講座 「夏のこども教室」 	市役所東側 (三滝通り沿 い歩道)集合・ 解散	日本銀行では、窓口見学や お札の秘密、お金の豆知識 を、でんきの科学館では、 電気エネルギーについて、 車内では、お金の使い方を 学びます 対市内に在住する小学5・ 6年生とその保護者(2人 1組)	市民・消費生活相談室 (☎354-8147 FAX354-8452)	無料 (14)
小	7月30日(火) ・31日(水)、 8月2日(金) 午前の部 9:30 から 午後の部 13:30 から	子ども陶芸教室・ コンクール	ばんこの里会 館(陶栄町)	萬古焼の成形(絵付けは9 月、コンクール審査は11月 に実施予定) 定各回45人程度(応募多数 の場合は抽選)	工業振興課 (☎354-8178 FAX354-8307) ばんこの里会館 (☎330-2020 FAX330-2021)	(15)
小	7月30日(火) ・31日(水) 10:30 ～ 16:00	夏休み 小学生じばさん講座 (上級：2日コース)	じばさん三重 6階	地場産業に対する講義、体 験学習：「萬古焼の器づく り」・「伊勢形紙の色紙彫 り」・「組子細工の組子飾り づくり」 対小学5・6年生	じばさん三重 (☎353-8100 FAX353-8104)	(16)

(12)子どもエコゼミ サイエンス広場

師WDBエウレカ樹

定30人(応募多数の場合は抽選。当選者のみ連絡)

申7月12日までに、代表者の住所・電話番号、参加者全員の名前・学校名・学年を、はがきかファクス、Eメールで、〒510-0093本町9-8 環境学習センター「サイエンス広場」係へ

(13)夏休み親子料理教室(お菓子づくり)

師さくやま 山咲子さん

料1組1,000円

持エプロン、筆記用具、タオル

申7月7日9:00以降に、参加費を添えて、あさけプラザ窓口へ

(14)バスで行く！親子で学ぼう消費講座「夏のこども教室」

定18組36人(応募多数の場合は抽選)

持筆記用具、弁当など

申7月10日(必着)までに、住所、名前(ふりがな)、学年、電話番号、参加する保護者名を、往復はがきで、〒510-8601 市民・消費生活相談室「夏のこども教室」係へ

(15)子ども陶芸教室・コンクール

料900円

申7月13日(当日消印有効)までに、郵便番号、住所、名前(ふりがな)、学校名・学年、電話番号、



受講希望日と午前か午後(第2希望まで)、グループで応募する場合は全員の必要事項と代表者名を、往復はがきで、〒510-0035 陶栄町4-8 ばんこの里会館「子ども陶芸教室」係へ

(16)夏休み小学生じばさん講座(上級：2日コース)

定100人(応募多数の場合は抽選。当選者のみに連絡)

料2,500円

申7月19日(必着)までに、代表者の住所・電話番号、参加者全員の名前(2人まで)・学校名・学年を、はがきで、〒510-0075 安島一丁目3-18 じばさん三重「小学生じばさん講座」係へ

イベント・講座

募集

その他

保健だより



子ども向けイベント



対象 幼 未就学児 小 小学生 中 中学生 高 高校生

対象	日時	名称	場所	内容など	問い合わせ先など	詳細
小 中	7月31日(水) 8:30 ~ 16:30	ecoコロンブス号 「ごみの行方 ~リサイクル」	博物館前 集合・解散	■見学先 北部清掃工場、 三重古紙センター、エフピ コ(岐阜県輪之内町) 対市内に在住する小・中 学生とその保護者(未就学児 は不可)	環境学習センター (☎354-8430 FAX354-8431 火~土曜日9:00~ 17:00 日・月曜日、 祝日休館 info@e co-yokkaichi.com)	無料 (17)
小	8月1日(木) ・2日(金) 13:00 ~ 16:00	夏休み 小学生じばさん講座 (初級:1日コース)	じばさん三重 6階	地場産業に対する講義、萬 古焼の絵付け体験、伊勢形 紙しおり彫り体験 対小学4年生	じばさん三重 (☎353-8100 FAX353-8104)	(18)
小	8月2日(金) ①10:00 ~12:00 ②13:30 ~15:30	子ども点字教室	市立図書館 3階 会議室	対市内に在住、または通学 する小学生(①小学1~3 年生 ②小学4~6年生) (保護者同伴不可) 定各15人(応募多数の場合 は抽選)	市立図書館 (☎352-5108 FAX352-9897 月曜日、第2・4火曜 日休館)	無料 (19)
小 中	8月2日(金)~5日(月) (3泊4日 テント泊)	のんびり 長期キャンプ		山や川で遊んで、夏の少年 自然の家を満喫します 対小学4年~中学3年生	少年自然の家 (☎329-3210 FAX329-2095 shizennoie@auro ra.ocn.ne.jp)	(20)
小 中	8月3日(土) 9:00 ~ 12:00	四日市の 身近な自然調べ 「葉っぱ大研究 ~シダ植物」	少年自然の家	種がなく孢子で増えるシダ 植物は、植物の中でも古い 起源を持っています。シダ 植物を調べ、植物の進化な ど研究方法を学びます 対市内に在住する小学4年 ~中学3年生(保護者同伴)	環境学習センター (☎354-8430 FAX354-8431 火~土曜日9:00~ 17:00 日・月曜日、 祝日休館 info@e co-yokkaichi.com)	無料 (21)
小 中	10:00 ~ 12:00	冷たい和菓子づくり	きんせいの居 場所[勤労者・ 市民交流セン ター北館(中 央緑地内)]	対小学3年~中学3年生 定10人(先着順) 申事前に、電話で、同所へ	子どもと若者の居場所 (☎090-5037-5222 土・日曜日10:00~ 19:00)	無料

イベント・講座の詳細情報

(17) ecoコロンブス号 「ごみの行方~リサイクル」

内捨てたごみがどこへ行くのか追いかけてみよう。紙を集める取り組みを進めている工場や食品トレイのリサイクル工場を見学して、リサイクルやごみのことを学びます



定40人(応募多数の場合は抽選。当選者のみ連絡)

申7月17日(必着)までに、保護者の住所・名前・電話番号、参加者全員の名前・学校名・学年を、はがきかファクス、Eメールで、〒510-0093 本町9-8 環境学習センター「エココロンブス号」係へ

他雨天実施

(18)夏休み小学生じばさん講座 (初級:1日コース)

定各日110人(応募多数の場合は抽選。当選者のみに連絡)

料1,000円

申7月23日(必着)までに、参加希望日、代表者の住所・電話番号、参加者全員の名前(4人まで。保護者が体験学習に参加する場合はその人数も記載)・学校名を、はがきで、〒510-0075 安島一丁目3-18 じばさん三重「小学生じばさん講座」係へ

(19)子ども点字教室

申7月18日(必着)までに、住所、名前(フリガナ)、学年、電話番号を、往復はがき(一人1枚)で、〒510-0821 久保田一丁目2-42 市立図書館「子ども点字教室」係へ

(20)のんびり長期キャンプ

定40人(応募多数の場合は抽選。市内に在住する人を優先)

料12,000円

申7月17日(必着)までに、①郵送の場合 郵便番号、住所、名前(ふりがな)、電話番号、あれば



メールアドレス、学校名・学年、保護者の名前を記載した用紙を、80円切手を貼り自宅の宛名を書いた返信用封筒を同封の上、〒512-1105 水沢町1423-2 少年自然の家「のんびり長期キャンプ」係へ

※グループで応募する場合は、全員分の必要事項を記載し、返信用封筒には代表者の宛名を書いてください

②Eメール(パソコンに限る)の場合 件名に「のんびり長期キャンプ」、本文に①と同様の必要事項を記載して少年自然の家へ

(21)四日市の身近な自然調べ 「葉っぱ大研究」

定40人(応募多数の場合は抽選。当選者のみ連絡)

申7月22日(必着)までに、保護者の住所・名前・電話番号、参加者全員の名前・学校名・学年を、はがきかファクス、Eメールで、〒510-0093 本町9-8 環境学習センター「葉っぱ大研究」係へ



イベント・講座

募集

その他

保健だより

対象 幼 未就学児 小 小学生 中 中学生 高 高校生

対象	日時	名称	場所	内容など	問い合わせ先など	詳細	
小	8月4日(日)	開会 9:30	四日市 学童水泳記録会 兼学校対抗 水泳大会	中央緑地 水泳競技場	申 6月20日～7月10日(必着)に、所定の用紙で、同事務局へ	学童水泳大会事務局 (中央緑地公園管理事務所内) ☎345-4111 ℡346-7767 9:00～17:00	無料 (22)
小 中		13:00 ～ 15:00	輪ゴム鉄砲をつくろう	きんせいの居場所[勤労者・市民交流センター北館(中央緑地内)]	定30人(先着順) 申事前に、電話で、同所へ 他小学2年生以下は保護者同伴	子どもと若者の居場所 (☎090-5037-5222 土・日曜日10:00～19:00)	無料
小		13:00 ～ 16:00	親子で学ぼう 「夏のこども教室・計量講座」	保々地区市民センター、 はかりのやまな 秤乃館(中野町)	第一部:棒はかりの工作 第二部:秤乃館の見学と昔の「はかり」のお話 ※市内に在住する小学4～6年生とその保護者(2人1組)	市民生活課 (☎354-8146 ℡354-8316)	無料 (23)
小 中	8月6日(火)	13:30 ～ 16:00	子どもエコゼミ 四日市公害学習	塩浜小学校	コンビナート周辺の散策と塩浜小学校のうがい場などを見学し、四日市公害について学びます ※市内に在住する小学4年～中学3年生	環境学習センター (☎354-8430 ℡354-8431 火～土曜日9:00～17:00 日・月曜日、祝日休館) info@eco-yokkaichi.com	無料 (24)
小	8月10日(土)	①9:30～12:00 ②13:30～16:00	子どもエコゼミ 太陽パワー おもしろ工作	環境学習センター	身近なものを使って、太陽熱の実験をしてみよう ※市内に在住する小学生(保護者同伴)	祝日休館 ☎info@eco-yokkaichi.com	無料 (25)
小 中	8月11日(日)	10:00 ～ 12:00	子ども博物館教室 「動くおもちゃをつくろう」	博物館1階 講座室	いろいろな材料(紙・木・竹・糸など)を使って、日本の伝統的な動くおもちゃを作ります。自分らしい作品を作ってみましょう 定20人(応募多数の場合は抽選)	博物館 ☎355-2700 ℡355-2704 月曜日休館(祝日の場合はその翌日) haku-but.sukan@city.yokkaichi.mie.jp	無料 (26)
小 中		13:00 ～ 15:00	折り紙飛行機をつくろう	きんせいの居場所[勤労者・市民交流センター北館(中央緑地内)]	定30人(先着順) 申事前に、電話で、同所へ 他小学2年生以下は保護者同伴	子どもと若者の居場所 (☎090-5037-5222 土・日曜日10:00～19:00)	無料
小	8月17日(土)	13:00 ～ 14:00	楽しくスポーツを しましょう!	きんせいの居場所[勤労者・市民交流センター北館(中央緑地内)]	師 体育指導員 花井美果さん 定15組30人(2人1組で申し込み。先着順) 申事前に、電話で、同所へ		無料
小	8月24日(土) ・25日(日)	9:30 ～ 11:30	カヌー体験教室	伊坂ダム	※市内に在住、または通学する小学4年～中学3年生 定20人(先着順) 料500円(傷害保険を含む) 持水着	体育協会 (☎345-4111 ℡346-7767)	(27)

(22) 四日市学童水泳記録会兼 学校対抗水泳大会

■種目 50m・100m(自由形、平泳ぎ、背泳ぎ、バタフライ)、200m個人メドレー、200mリレー、200mメドレーリレー(4年生以下は100mの種目と個人メドレーには出場できません)。リレー種目を除き、1人2種目まで。リレー種目は各校男女とも各1チームに限ります

(23) 親子で学ぼう 「夏のこども教室・計量講座」

定20組(応募多数の場合は抽選)
申 7月19日(必着)までに、住所、名前(ふりがな)、電話・ファクス番号、学年、



参加する保護者名を、往復はがきかファクスで、〒510-8601 市民生活課「夏のこども教室」係へ

(24) 子どもエコゼミ 四日市公害学習

定40人(先着順)
申 7月31日までに、代表者の住所・電話番号、参加者全員の名前・学校名・学年を、はがきかファクス、Eメールで、〒510-0093 本町9-8 環境学習センター「子どもエコゼミ 四日市公害」係へ

(25) 子どもエコゼミ 太陽パワー おもしろ工作

定各回20人(応募多数の場合は抽選。当選者のみ連絡)

申 7月26日(必着)までに、保護者の住所・名前・電話番号、参加者全員の名前・学校名・学年、希望の時間(①か②)を、はがきかフ

ックス、Eメールで、〒510-0093 本町9-8 環境学習センター「子どもエコゼミ 太陽パワー」係へ

(26) 子ども博物館教室 「動くおもちゃをつくろう」

申 8月1日(必着)までに、住所、名前(ふりがな)、電話・ファクス番号、学年、年齢を、はがきかファクス、Eメールで、〒510-0075 安島一丁目3-16 博物館「子ども博物館教室 動くおもちゃ」係へ

(27) カヌー体験教室

申 7月10日10:00～8月10日に、所定の用紙に受講料を添えて、体育協会(中央緑地体育館内)へ
他 電話での申し込みはできません。カヌーは借用できます



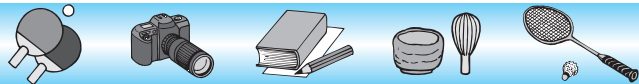
イベント・講座

募集

その他

保健だより

イベント・講座一覧



日時		名称	場所	申し込みなど	問い合わせ先など	詳細情報
6月27日(木) 7月3日(水)	10:00 19:00	じばさん市 「手延めんまつり」	じばさん三重 1階 名品館	内大矢知手延そうめん、冷や 麦、うどんや、四日市萬古焼 「麺の器」の値引きセール	じばさん三重名品館 (☎/FAX353-8101)	
7月2日(火) 9月29日(日)	8:30 21:00	みなみかわとものり 南川朋宣日本画作品展	あさけプラザ 1階 展示コーナー	開館中はいつでもご覧いた けます	あさけプラザ [☎363-0123 FAX363-0129 月曜日休館(祝日の場 合はその翌日)]	無料
7月4日(木)	10:00 16:00	サービスデー (毎月第1木曜日)	茶室「沝翠庵」 (鶴の森公園内)	当日、参加自由 内和菓子に時季のものを添え て(数量限定) 料一服400円 他入席は15:40まで	沝翠庵 [☎/FAX352-4960 月曜日休館(祝日の場 合はその翌日)]	
7月5日(金)	10:00 11:30	第1回消費者講座 「安全で安心な消費生活 をサポート」～悪質商法 にはだまされない～	総合会館7階 第1研修室	当日、参加自由 師三重県環境生活部 消費生活監 別所志津子さん	四日市消費者協会 (☎357-5069) 市民・消費生活相談室 (☎354-8147 FAX354-8452)	無料
7月7日(日)	10:00 11:30	古典で読み解く江戸時代 「東海道中膝栗毛③」	博物館1階 講座室	内古文書初心者の人 定40人(当日、先着順) 料200円(当日、インフォメ ーションにて聴講券をお買い 求めください)	博物館 [☎355-2700 FAX355-2704 月曜日休館(祝日の場 合はその翌日)]	(1)
7月9日(火)	14:00 15:00	歌声喫茶♪ みんなで歌って 気分爽快!! (毎月第2火曜日)	すわ公園 交流館	当日、参加自由 内懐かしの歌謡曲や童謡を楽 器の生演奏に合わせて大合唱	すわ公園交流館 [☎350-8411 FAX350-8412 月曜日 休館(祝日の場合はそ の翌日)]	無料
7月13日(土)	9:00 12:00	定期普通救命講習	中消防署 (西新地)	7月6日までに、電話で、同 センターへ 内市内に在住、または通勤、 通学する人 定30人(先着順)	防災教育センター (☎365-3119 FAX364-6095 9:00~17:00 月曜日、祝日休館)	無料 (2)
	10:00 12:00	コーヒーブレイク 「アメリカ& オーストラリア」	国際交流セン ター(市役所 北館5階)	事前に、同センターへ 内海星高等学校に通う2人の 留学生が、自分の出身地のア メリカとオーストラリアにつ いて英語でお話しします 定40人	国際交流センター (☎353-9955 FAX355-5931 ✉yic@yokkaichi-s hinco.com 火曜日、 祝日休館)	無料
7月14日(日)	10:00 16:00	全国小京都和菓子めぐり (毎月第2日曜日)	茶室「沝翠庵」 (鶴の森公園内)	当日、参加自由 ■「薄小倉」(松江市) 料一服400円 他30個限定 (なくなった場合、通常の和菓 子)。入席は15:40まで	沝翠庵 [☎/FAX352-4960 月曜日休館(祝日の場 合はその翌日)]	
	13:30 15:30	文化の諏訪駅・文学講座 井上靖著 「補陀落渡海記」を読む —平維盛伝説を探る—	文化の諏訪駅 2階	当日、参加自由 師三重歴史研究会 市川雄二 さん 定50人程度 料500円	文化の諏訪駅 (☎354-5700) 文化国際課 (☎354-8239 FAX354-4873)	(3)

イベント・講座の詳細情報

(1) 古典で読み解く江戸時代 「東海道中膝栗毛③」

十返舎一九の大作「東海道中膝栗毛」は、江戸庶民に旅への憧れを抱かせた道中物です。江戸時代に読まれた版本(簡易なくずし字)をテキストにして、膝栗毛を読み解き、江戸時代の旅や社会を学んでみましょう。

(2) 定期普通救命講習

大切な人のために、応急手当てを覚えましよう。消防本部では、定期的に救命講習を開催しています。

内心肺蘇生法、AED(自動体外式除細動器)の使用



法、異物除去など

(3) 文化の諏訪駅・文学講座

井上靖著「補陀落渡海記」を読む —平維盛伝説を探る—

古い昔から熊野の補陀落山寺の前の浜から船出すれば、極楽浄土に流れ着いて往生できるという信仰を題材にしたこの作品の面白さを紹介します。

日時		名称	場所	申し込みなど	問い合わせ先など	詳細情報
7月17日(水)	13:30 } 15:00	7月高齢者講座 (健康体操)	あさけプラザ 1階 第2集会室	当日、参加自由 対60歳以上の人 師 藤井信子さん	あさけプラザ [☎363-0123 FAX363-0129 月曜日休館(祝日の場合はその翌日)]	無料
7月19日(金)	9:00 } 17:00	観光バスで 「地場産業めぐり」	じばさん三重 集合	7月5日(必着)まで 定40人(応募多数の場合は抽選。当選者のみ7月12日までに連絡) 料1,200円 他雨天実施	じばさん三重 (☎353-8100 FAX353-8104)	(4)
7月19日(金) ~21日(日)	9:30 } 17:00	雑誌リサイクル	市立図書館 3階 図書リサイクルコーナー	☎図書館で不用となった雑誌などをお譲りします(一人5冊まで。なくなり次第終了)	市立図書館 (☎352-5108 FAX352-9897 月曜日、 第2・4火曜日休館)	無料
7月20日(土)	9:30 } 15:30	司法書士による 無料相談会	総合会館7階 第1研修室	当日、参加自由 ☎相続や借金返済などのトラブルに関する相談	市民・消費生活相談室 (☎354-8147 FAX354-8452) 三重県司法書士会 四日市支部 館(☎351-5330 FAX351-5065)	無料
7月21日(日)	10:00 } 15:00	月釜(裏千家流) (毎月第3日曜日)	茶室「泗翠庵」 (鶴の森公園内)	当日、参加自由 料一席800円 他どなたでも参加できます(受け付けは14:30まで)	泗翠庵 [☎/FAX352-4960 月曜日休館(祝日の場合はその翌日)]	
	14:40 } 15:30	字幕付きプラネタリウム 「宇宙兄弟 一点のひかり」 (テーマ番組)	博物館5階 プラネタリウム	料一般530円、高校・大学生370円、小・中学生200円、幼児無料 他補聴装置もあります	博物館 [☎355-2700 FAX355-2704 月曜日休館(祝日の場合はその翌日)]	
7月25日(木)	10:00 } 11:45	大正琴大好き! どんぐり音楽会♪ (毎月第4木曜日)	すわ公園 交流館	当日、参加自由 ☎懐かしの名曲を大正琴など得意な楽器で演奏しよう。歌での参加も大歓迎。大正琴の体験演奏もできます 持あれば得意な楽器(ハーモニカ、フルートなど)	すわ公園交流館 [☎350-8411 FAX350-8412 月曜日休館(祝日の場合はその翌日)]	無料
7月25日(木)・ 8月1日(木)	13:30 } 16:00	手作り絵本講習会 ~簡単ポップアップ 絵本を作っちゃおう~	あさけプラザ 3階 美術室	7月4日10:00以降に、参加費を添えて、同図書館へ 師 鈴木敬子さん 定20人(先着順・親子可) 料1,500円(2回分)	あさけプラザ図書館 [☎363-0102 FAX361-1990 月曜日休館(祝日の場合はその翌日)]	(5)
7月27日(土)	9:00 } 12:00	定期普通救命講習	北消防署	7月20日までに、電話で、同センターへ 対市内に在住、または通勤、通学する人 定30人(先着順)	防災教育センター (☎365-3119 FAX364-6095 9:00~17:00 月曜日、祝日休館)	無料 (6)

(4) 観光バスで「地場産業めぐり」

☎陶磁器、豆腐メーカーや伊勢茶に関する施設などを巡ります(菰野~四日市方面)



☎代表者の住所、全員の名前(1枚で代表者を含めて2人まで)、年齢、電話番号を、はがきで、〒510-0075 安島一丁目3-18 じばさん三重「地場産業めぐり」係へ

☎昼食はお持ちください。1日傷害保険に入ります

(5) 手作り絵本講習会
~簡単ポップアップ絵本を作っちゃおう~

☎市内または三重郡に在住し、2日間とも参加できる人
持筆記用具、彩色道具(カラーサインペン・色鉛筆など)、はさみ、アクリルまたは鋼尺ものさし、カッターナイフ、カッターマット(30cm程のもの。古雑誌でも代用可)、チラシ数

枚、おしぼり

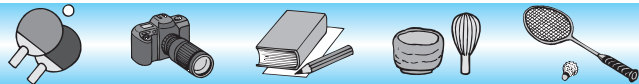
(6) 定期普通救命講習

大切な人のために、応急手当てを覚えましょう。消防本部では、定期的に救命講習を開催しています。

☎心肺蘇生法、AED(自動体外式除細動器)の使用法、異物除去など



イベント・講座一覧



日時		名称	場所	申し込みなど	問い合わせ先など	詳細情報
7月27日(土)	19:00 } 20:30	移動天文車 きらら号公開観望会 「土星を見よう」	市民公園 (博物館前)	当日、参加自由 内 移動天文車きらら号の大きな望遠鏡で、美しい土星の環を観察します 他 天候不順時は中止	博物館 ☎355-2700 FAX355-2704 月曜日休館(祝日の場合はその翌日)	無料
7月28日(日)	10:00 } 12:00	コーヒーブレイク 「ロングビーチ」	国際交流センター(市役所北館5階)	事前に、同センターへ 内 姉妹都市ロングビーチから来たトリオ(高校生2人・教師1人)が、ロングビーチについて英語でお話します 定 40人	国際交流センター ☎353-9955 FAX355-5931 ✉yic@yokkaichishinco.com 火曜日、祝日休館	無料
	14:00 } 15:30	交流館Live♪ 音楽を自由に楽しもう!	すわ公園交流館	当日、参加自由 ■ 出演 ブルーコースト(ハワイアン) 内 ヒーリングミュージックの心癒される音色と歌声をゆっくりとご堪能ください	すわ公園交流館 ☎350-8411 FAX350-8412 月曜日休館(祝日の場合はその翌日)	無料
7月31日(水)	開演 18:30	第22回 中庭コンサート	あさけプラザ中庭(雨天の場合は、1階ロビー)	当日、参加自由 内 「ナ・プア・ティアレ」の皆さんほかによるフラダンスの夕べ	あさけプラザ ☎363-0123 FAX363-0129 月曜日休館(祝日の場合はその翌日)	無料
8月7日(水)	16:30 } 18:00	第48回宇宙塾 「はじめての天文学」	博物館5階 プラネタリウム	師 JAXA(宇宙航空研究開発機構)教授 阪本成一さん 定 155人 料 800円(7月7日から、受講券を館内で発売)	博物館 ☎355-2700 FAX355-2704 月曜日休館(祝日の場合はその翌日)	(7)
8月17日(土)	9:00 } 17:00	上級救命講習会	消防本部2階 防災センター(西新地)	7月8日~12日(8:30~17:00)に、電話で、消防救急課へ 内 市内に在住、または通勤する人 定 30人(先着順)	消防救急課 ☎356-2006 FAX356-2016)	無料 (8)
8月18日(日)	開会式 9:00	市民水泳大会	中央緑地水泳競技場	7月10日~8月5日17:00に、同協会へ 内 市内に在住、または通勤、通学しているか、市内のクラブに加盟している人	体育協会 ☎345-4111 FAX346-7767)	(9)
8月25日(日)	計量 8:20 競技開始 9:45	市民レスリング大会	中央緑地第2体育館	7月20日17:00までに、同協会へ 内 市内に在住、または通勤、通学しているか、市内のクラブに加盟している人		(10)
10月13日(日)	開演 15:00	第15回 プラザコンサート	あさけプラザ1階 ホール	入場券は、7月13日からあさけプラザ、文化会館、市役所売店(総合会館地下1階)、男女共同参画センター(本町プラザ3階)、楠公民館、三重郡各町公民館で発売	あさけプラザ ☎363-0123 FAX363-0129 月曜日休館(祝日の場合はその翌日)	(11)

イベント・講座の詳細情報

(7)第48回宇宙塾「はじめての天文学」

内 JAXAで宇宙科学に関わる研究や普及、教育などさまざまな活動をしている阪本成一さんをお招きして、理科の学習にも役立つような、天文学のいろはを教えてください。思わず人にも教えたいくなる、宇宙の話が盛りだくさんです

(8)上級救命講習会

応急手当ての方法をより詳しく学んでみませんか。心肺蘇生法に加えて、AED(自動体外式除細動器)の取り扱い、骨折や熱傷な

ど負傷したときの応急手当てや搬送方法を学ぶことができます。

他平成26年1月にも開催を予定しています

(9)市民水泳大会

■種目 個人・リレー

■年齢区分 小学4年生以下、小学5・6年生、中学1~3年生、高校1~3年生、一般30歳未満、30歳以上、40歳以上、50歳以上

料 1人1種目500円、リレー1チーム1,000円



(10)市民レスリング大会

■階級 軽量級、中量級、重量級

■クラス 幼年、小学生、中学生、高校生、一般

料 1人1,000円

(11)第15回プラザコンサート

内 ^{トライアングル}TryAngle、^{ななほぐ}ななほぐループによる邦楽の筝・琵琶・鳴物、洋楽のピアノ・オルガン・声楽・フルートの合同演奏
料 1,500円(全席自由)



市民大学一般クラス受講生募集

文化国際課 (☎354-8239 FAX354-4873 ✉bunkakokusai@city.yokkaichi.mie.jp)

対市内に在住、または通勤、通学している人

時所内定料下表のとおり(講座内容などは、都合により変更することがあります)

申7月19日(必着)までに、希望コース、住所、名前(ふりがな)、電話番号を、講座案内についている申し込み用はがき(1人1枚)かEメールで、〒510-8601 文化国際課へ(応募多数の場合は抽選)。また、学生(24歳以下)の人は、料金が半額になりますので、学校名も記入してください

他講座案内は、各地区市民センター、楠総合支所などにあります。手話通訳や点字の資料が必要な人は、事前に、申し込んでください。詳しくは、市ホームページ(☎http://www5.city.yokkaichi.mie.jp)でもご覧いただけます

Aコース	四日市地域ゆかりの「郷土作家」顕彰事業委員会 企画運営 郷土文学探訪ゼミナール【明治期】 ～江戸期からの交通の要衝地、四日市を描いた作家たち～	Dコース	明日の地域医療を考える住民の会・あした葉 企画運営 「癒し」こことからだのケア
8/24(土)	「四日市港築港の祖、稲葉三右衛門を描いた作家たち」 師 エッセイスト 川口祐二さん	9/10(火)	「セルフケア&ストレスとの付き合い方」～サイモン トントン療法から～ 師 滋賀医科大学家庭医療学講座・総合診療部准教授 田村祐 樹さん
9/14(土)	「斎藤緑雨の描いた四日市港、長塚節の詠った伊勢湾」 師 評論家・小説家 衣斐弘行さん	9/17(火)	「ストレスパターンを学ぶ」 師 滋賀医科大学家庭医療学講座・総合診療部准教授 田村祐 樹さん
10/5(土)	「佐々木弘綱・信綱父子と門下、長谷部和子・原田嘉朝の伊 勢湾渡海と伊勢路詠草」 師 佐佐木信綱顕彰会理事 北川英昭さん	10/8(火)	「介護予防のための呼吸法と簡単エクササイズ」 師 NPO法人国民健康呼吸協会理事 夫馬久子さん、健康運 動指導士 安河内典子さん
10/19(土)	【文学散歩】「江戸期からの四日市港の魅力を探る」 師 評論家・郷土史研究者 志水雅明さん	10/26(土)	「心に栄養 音楽療法」 師 シンガーソングライター・カウンセラー 南修治さん
11/9(土)	「血煙荒神山の喧嘩と伊勢路の清水次郎長を描いた作家たち」 師 評論家・郷土史研究者 志水雅明さん	時 18:00～20:00 所 総合会館7階 第1研修室(10月26日 は、総合会館8階 視聴覚室 14:00～16:00) 定 100人 料 2,000円(学生1,000円) 他 託児あり	
11/23(祝)	「湯の山温泉に誘われた金欠病の伊藤左千夫」 師 歌人・「霸王樹三重」代表 橋本俊明さん	Eコース	四日市大学 企画運営 「音」で紡ぐ世界の文化・芸術～音の情景を訪ねて～
時 14:00～16:00 所 総合会館7階 第1研修室(10月19日は、現地学習) 定 70人 料 3,000円(学生1,500円)		11/7(木)	「ヨーロッパの文化と音楽事情」 師 四日市大学名誉教授 豊島政実さん、四日市大学教授 鬼 頭浩文さん
Bコース	NPO法人 四日市NPO協会 企画運営 四日市市民が担う人権のまちづくり	11/14(木)	「カリビアン・ミュージック」 師 四日市大学教授 山本伸さん、明治大学教授・映画評論家 越川芳明さん
8/31(土)	「人権のまちづくりとは何か」 師 四日市大学教授 松井眞理子さん	11/21(木)	「韓国の伝統音楽を楽しもう」 師 四日市大学准教授 関根辰夫さん、伽椰琴奏者 イキヨミ イキヨミさん
9/7(土)	「地域で行うまちづくり」 師 各地域活動の実践者	11/28(木)	「東北、音の情景」 師 宮城県東松島市 民謡 阿部康さん、津軽三味線 KUNI -KEN、四日市大学教授 鬼頭浩文さん
9/14(土)	「NPOが行う人権のまちづくり」 師 慎聴同好会、NPO法人さわやか、NPO法人とわのそら	時 10:30～12:00 所 四日市大学 スタジオ 定 70人 料 2,000円(学生1,000円)	
9/21(土)	「働きにくい人のための仕事づくり」 師 NPO法人市民社会研究所、社会福祉法人あい・プロジェクト	Fコース	三重大学人文学部 四日市フロント 企画運営 「21世紀ゼミナール」～デフレ脱却の道筋をたどる～
9/28(土)	「市民が支える人権のまちづくり」 師 一般財団法人ささえあいのまち創造基金	9/4(水)	「日銀インフレ目標の功罪と勝算」 師 岡三証券㈱グローバル金融調査部長チーフエコノミスト 保科雅之さん
時 14:00～16:00 所 なやプラザ 会議室 定 50人 料 1,000円(学生500円) 他 託児あり		10/2(水)	「国土強靱化政策と経済成長」 師 三菱UFJリサーチ&コンサルティング㈱ 政策研究事業本 部名古屋本部副本部長兼研究開発第一部長 加藤義人さん
Cコース	健康サポート あさひっこ 企画運営 「地域カレッジ 2013」	10/30(水)	「T P P参加と地域経済への影響」 師 ㈱三重銀総研調査部 部長代理主任研究員 別府孝文さん
8/22(木)	「地域カレッジ」入学式・オープニング講義 師 地域問題研究所 池田哲也さん	12/4(水)	「日本経済の再生とみえ産業振興戦略」 師 三重大学大学院医学系研究科教授・副学長 西村訓弘さん
9/12(木)	「自分らしく楽しく地域づくりボランティアをしよう!」 師 社会福祉法人藤井寺市社会福祉協議会地域包括支援センター職員	1/15(水)	「新エネルギー革命およびシェールガス革命が与える インパクト」 師 ㈱産業タイムズ社代表取締役社長 泉谷渉さん
9/26(木)	「自分の暮らす地域の魅力や問題点を考えてみよう!」 師 地域問題研究所 池田哲也さん	時 18:30～20:30 所 じばさん三重4階 視聴覚室 定 50人 料 2,000円(学生1,000円)	
10/17(木)	「市民自ら生涯学習講師で活躍!」 師 NPO法人市民大学ちた塾		
10/31(木)	「地域カレッジ同窓生からの実践報告&交流会」 師 地域カレッジ同窓会		
11/14(木)	「地域の課題を解決するためにできることを考えてみよう!」 師 地域問題研究所 池田哲也さん		
11/28(木)	「地域への思い発表会、地区とのマッチング交流会」 師 地域問題研究所 池田哲也さん、地域マネージャー、地域カレ ッジ同窓会		
時 10:00～12:00 所 総合会館8階 第4会議室 定 30人 料 1,000円(学生500円)			

イベント・講座

募集

その他

保健だより

葉加瀬太郎 World Tour 2013

文化会館 [☎354-4501 FAX354-4093
月曜日休館 (第2月曜日を除く、
祝日の場合はその翌日)]

代表作
「情熱大陸」
で知られて
いる葉加瀬
太郎 (パイ
オリン) の
コンサート
が四日市で
行われます。



時 9月18日
(水) 開場18:30 開演19:00

所 文化会館 第1ホール

料 全席指定 7,500円 (当日8,000
円) (3歳以上有料)

■ チケット発売 7月6日(土)から
文化会館 [窓口、インターネット
(パソコン・携帯)], チケットぴあ、
ローソンチケット他で販売

他 3歳未満のお子さんの入場はでき
ません。詳しくは、文化会館ホーム
ページ (HP <http://yokkaichi-shinko.com/yonbun/>) で
もご覧いただけます

劇団四季ミュージカル 「SONG&DANCE60 感謝の花束」

文化会館 [☎354-4501 FAX354-4093
月曜日休館 (第2月曜日を除く、
祝日の場合はその翌日)]

劇団四季の創立60周年を記念し、
ミュージカルの名曲や名場面を魅力
一杯詰め込んだショー形式のステー
ジです。



過去の「ソング&ダンス」シリーズから

時 10月1日(火) 開場18:00 開
演18:30

所 文化会館 第1ホール

料 全席指定 S席8,000円、A席6,000
円、B席5,000円、C席3,000円
(3歳以上有料)

■ チケット発売 7月27日(土)から
文化会館 [窓口、インターネット
(パソコン・携帯)], チケットぴあ
他で販売

他 3歳未満のお子さんの入場はでき
ません。詳しくは、文化会館ホーム
ページ (HP <http://yokkaichi-shinko.com/yonbun/>) で
もご覧いただけます

第2回「こどもフェスティバル」

文化会館 [☎354-4501 FAX354-4093
月曜日休館 (第2月曜日を除く、
祝日の場合はその翌日)]

楽しく遊んで、楽しく学ぶ盛りだ
くさんの催しに、ぜひご家族でお越
しください。

時 8月7日(水)
10:00~16:
00 (一部を除く)

所 文化会館 全館

☎ 劇場体験ツアー

(第1ホール)、人形劇団クラルテ
公演「11ぴきのねこ どろんこ」
(有料: チケット発売中)、同劇団
幼児向け公演「カマキリと月」・「ず
んぐりイモムシの夢」(有料: チケ
ット発売中)、映画会、リトミック
コンサート、読みきかせ&紙芝居、
消防車・救急車展示、あおぞら天
体観測会、マリンパークショッ
プ、音楽ワークショップ、折り紙
体験、四日市・菰野のおさかな水
族館、書道ワークショップ (有料)、
プラレールコーナー、似顔絵コー
ナー (有料)、世界の文化にふれて
みよう、陶芸ワークショップ (有
料)、夏祭りコーナー (有料)、フ
ードコーナー (有料) など

料 入場無料 (一部を除く)

他 チケット発売中の催しは、文化会



館などで発売しています。詳しく
は、文化会館、各地区市民センタ
ーなどに配布のチラシをご覧いた
だくか、文化会館ホームページ (HP
<http://yokkaichi-shinko.com/yonbun/>) でご確認くだ
さい。

天候などにより開始時間やイベン
ト内容が変更になる場合があります。
また、一部の催しでは、材料が
なくなるなどの理由で予定時間よ
りも早く終了する場合があります。
人気の催しは、お待ちいただくこ
とがありますので、あらかじめご
了承ください。

できるだけ公共交通機関をご利用
ください

ワンコインコンサートVol.9 ギター/パク・キュヒ

文化会館 [☎354-4501 FAX354-4093
月曜日休館 (第2月曜日を除く、
祝日の場合はその翌日)]

今回は、今注
目のギター界の
新星パク・キュ
ヒの登場です。

時 7月18日(木)
11:30~12:
30 (予定) (開
場10:45)

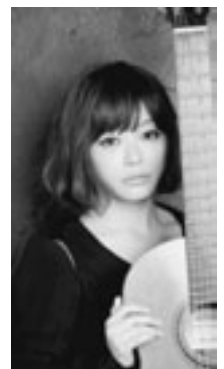
所 文化会館
第1ホール

■ 演奏予定曲目

タレガ: アルハンブラの思い出
バリオス: 大聖堂、最後のトレモ
ロほか (曲目は変更になる場合
があります)

料 全席自由500円 (チケットレス)
前売り券の販売はありません。直接
会場でお支払いください

他 未就学児の入場はできません。(託
児はお問い合わせください。) 詳し
くは、文化会館ホームページ (HP
<http://yokkaichi-shinko.com/yonbun/>) で
もご覧いただけ
ます





毎月 第3日曜日は「家庭の日」!

家族のふれあいを深めましょう!



四日市港まつり

四日市港管理組合振興課
(☎366-7022 FAX366-7025)

霞ヶ浦地区で開催する「四日市港まつり」では、恒例の「港めぐり」と「鳥羽丸」の体験航海を実施します。

所四日市港霞ヶ浦南ふ頭乗船

他両船とも乗船場所の構造により、バリアフリーに対応していません

◆港めぐり乗船者募集 (無料)



新港内巡視船「ゆりかもめ」

時8月4日(日) 8:50~12:45
で5便、14:40~16:05で2便
(所要時間約35分)

内新港内巡視船「ゆりかもめ」による四日市港の海上クルージング

定1便につき50人(屋内35人・屋外15人。応募多数の場合は抽選)

申7月8日(必着)までに、代表者の住所、名前(ふりがな)、電話番号、乗船希望人数(5人まで。乳幼児も含む)、全員の名前、午前・午後の希望を、返信先の宛名を書いた往復はがきで、〒510-0011 霞二丁目1-1 四日市港管理組合振興課「ゆりかもめ」係へ

他乗船いただく便や屋内・屋外は主催者で決めさせていただきます

◆鳥羽商船の練習船「鳥羽丸」の体験航海乗船者募集 (無料)

時8月4日(日) 13:00~14:30

定70人(応募多数の場合は抽選)

申7月8日(必着)までに、代表者の住所、名前(ふりがな)、電話番号、乗船希望人数(5人まで、乳幼児も含む)、全員の名前を、返信先の宛名を書いた往復はがきで、〒510-0011 霞二丁目1-1 四日市港管理組合振興課「鳥羽丸」係へ

四日市港ポートビル 展望展示室「うみてらす14」

四日市港管理組合振興課
(☎366-7022 FAX366-7025)

◆「七夕の日には浴衣で来てね! ~くうちゃんも待っているよ~」

四日市港ポートビルは、県内で最も天の川に近い(県内一高い)ビルです。これにちなみ、7月7日に浴衣で来場された人



は、14階展望展示室へ無料で入場できます。また、願い事を書いて笹に飾るコーナーも設置します。この日は夜9時まで営業していますので、ぜひコンビナートの夜景の上に、キラキラ輝く天の川、織姫、彦星を探しにお越しください。地元、富田地区のゆるきゃら®「くうちゃん」も



くうちゃん

来場(13:00~17:00)。一緒に写真を撮ったり、願い事を書いたりしませんか。

時7月7日(日) 9:30~21:00
所四日市港ポートビル14階 展望展示室

料大人300円、小・中学生150円(浴衣で来場の人は無料)

潜在看護師さん集まれ!

健康福祉課(☎354-8281 FAX359-0288)

対市内または近隣市町に在住する、看護資格を持つ、未就業の人

時所 7月12日(金) ヘルスプラザ1階 和室(塩浜町)・16日(火) 四日市看護医療大学3階 演習室(萱生町) 10:00~11:30(当日、参加自由)

内復職した看護師によるミニ講演会と質問会(2日とも同じ内容)

料無料

他子ども同伴での参加可

情報

◆「ふるさと知事ネットワーク」直売所交流山形県フェア オープニングイベント

対6月29日(土) 10:00~10:30

所JAみえきた四季菜 尾平店

内山形県知事、三重県知事、JAみえきた組合長による特産品紹介トーク。トーク終了後、山形県産サクランボなどをプレゼント。山形県フェアは7月7日まで開催
問三重県フードイノベーション課(☎059-224-2391)

◆夏越の大祓い・茅の輪くぐりにゆかた姿で出かけましょう(浴衣の着付けは無料)

対ゆかたを着たい人

時6月30日(日) 13:00~17:00

所勤労者・市民交流センター(中央緑地内)

定15人 **持**浴衣、帯、紐、履き物など

申事前に、同センター(☎347-3000 8:30~20:30 火曜日休館)へ

他諏訪神社、海山道神社、日永大宮神明社などで開催されます

◆就労支援講座のご案内

対3回とも参加できる人

時内 7月2日(火) 自己理解(職業興味、強み)・9日(火) 志望動機のみとめ方、履歴書作成・16日(火) 面接練習、求人票の見方、探し方
いずれも13:30~15:30

所総合会館8階 第1会議室(7月16日は第2会議室)

持筆記用具、あれば過去に書いた履歴書

申事前に、北勢地域若者サポートステーション(☎359-7280 FAX359-7281)へ

◆おはなしボランティア交流会

時7月5日(金) 10:00~12:00 **所**市立図書館2階ホール **定**30人(先着順) **料**300円

申7月2日までに、Can 岡田(☎352-3094 FAX352-3138)へ

◆第14回 四写協写真展(無料)

時7月5日(金) 12:00~17:00・6日(土) 9:00~17:00・7日(日) 9:00~16:00

所文化会館 第3展示室

問四日市写真協会 三井(☎/FAX321-6143)

◆国指定天然記念物 御池沼沢植物群落自然観察会(無料)

時7月6日(土) 9:00から(雨天実施)

所東部指定地(西坂部町御館)

(大池中学校前バス停下車 東へ徒歩5分)

内北限の植物ミクリガヤ、カキラン、ノカンゾウ、食虫植物コモウセンゴケなどが楽しめます
持湿地の観察ができる服装、靴

問よっかいち緑の会 石川(☎321-0475)

◆ブラジル移動領事館

対県内に在住するブラジル人

時7月6日(土)整理券配布 9:00~13:00・7日(日)整理券配布 9:00~12:00

所アスト津3階 県民交流センター(津市)

内旅券申請、出生登録、婚姻登録、死亡登録、委任状、兵役登録、生存証明の発行、有権者登録
問在名古屋ブラジル総領事館(☎052-222-1106)

◆マット運動が上手になるレスリング教室

対小学2年~中学3年生(男子)

時7月6・13・20・21日、8月3・4・10・18日(全8回) (いずれも土・日曜日) 9:30~10:30 **所**中央緑地運動施設レスリング場

定10人程度 **料**3,000円(8回分 保険料を含む) **申**7月3日までに、住所、名前、年齢、電話番号、保護者の名前を、はがきかファクス、Eメールで、〒512-0933 三滝台四丁目14-10 四日市市レスリング協会(☎/FAX322-8142 unokatsu@m3.city-net.ne.jp)へ

高知の情報

イベント・講座

募集

その他

保健だより

開館20周年記念特別展Ⅱ 「本池秀夫 革の世界展」 ～人形・動物・現代アート～

博物館 [☎355-2700 FAX355-2704
月曜日休館(祝日の場合はその翌日)]

革のアートの第一人者、本池秀夫さんの40年にわたる創作活動を紹介する展覧会。小さな人形たちが描き出す光景や、生き生きとした原寸大の動物などが、革とは思えない豊かな質感で表現されています。革の芸術をお楽しみください。



時 7月20日(土)～9月1日(日)

所 博物館4階 特別展示室

料 一般700円、高校・大学生500円、
中学生以下無料

◆特別展記念行事

本池秀夫 ギャラリートーク&サイン会

革のアーティスト本池秀夫さんが展示作品の見所を紹介し、サイン会を行います。

時 7月20日(土) ①11:00から、
②14:00から

所 博物館4階 特別展示室

他 特別展のチケットが必要です

四日市ドームスポーツ教室

四日市ドーム内教室係
(☎330-3131 FAX330-3133)

所 四日市ドーム

申 7月2日までに、教室名、住所、名前(ふりがな)、性別、年齢、電話番号を、往復はがきで、〒510-0012 大字羽津甲5169「四日市ドーム内教室係」へ

他 締め切り日以降も、定員に達していない場合は、受け付けますので、電話で確認をお願いします。各教

室は保険に加入しています

◆フィットフラ教室

フラダンスにフィットネス要素を取り入れ、ハワイの音楽にあわせ、のびのびと楽しく踊り、心と体を癒し、シェイプアップにも効果がある教室です。

時 7月9日～9月10日の火曜日
(7月16日を除く)

全9回 13:00～14:00

定 30人(応募多数の場合は抽選)

料 4,500円

◆ボクシングエアロ教室

ボクシングの基本技術をベースに身体能力向上とストレス発散ができる教室です。

時 7月9日～9月10日の火曜日
(7月16日、8月13日を除く)

全8回 14:15～15:15

定 30人(応募多数の場合は抽選)

料 4,000円

◆太極拳(フィットネスタイチ)教室

太極拳独自のゆっくりとした動き、精神・体・呼吸法で体の内側から心身とも健康になり、長寿・潜在能力の開発にも効果がある教室です。

時 7月9日～9月10日の火曜日
(7月16日、8月13日を除く)

全8回 15:30～16:30

定 30人(応募多数の場合は抽選)

料 4,000円

◆簡単ストレッチ&ヨガ教室

気軽にできるストレッチ運動と、筋の柔軟性を高め、自律神経をコントロールし、体質改善を図る教室です。

定 各40人(応募多数の場合は抽選)

●水曜ビギナーコース①

時 7月10日～9月25日の水曜日
(7月31日、8月14日を除く)

全10回 13:00～14:00

料 5,000円

●水曜ビギナーコース②

時 7月10日～9月25日の水曜日
(7月31日、8月14日を除く)

全10回 14:15～

15:15

料 5,000円

●木曜ビギナーコース

時 7月18日～9月26日の木曜日
(8月1日・15日を除く)

全9回 14:30～15:30

料 4,500円

●金曜ビギナーコース

時 7月19日～9月27日の金曜日
(8月2日・16日、9月20日を除く)

全8回 14:15～15:15

料 4,000円

●水曜ステップアップコース

時 7月10日～9月25日の水曜日
(7月31日、8月14日を除く)

全10回 15:30～16:30

料 5,000円

料 5,000円

◆ストレッチ&エアロ教室

気軽にできるストレッチ運動と、音楽に合わせて体を動かすことで、心肺機能を高め、心身ともにリフレッシュでき、エクササイズ効果の高い教室です。

時 7月18日～9月26日の木曜日
(8月15日を除く)

全10回 13:00～14:00

定 30人(応募多数の場合は抽選)

料 5,000円

◆パワーヨガ教室

一般的なヨガに筋力的要素を加え、いっそうの身体強化とそのエクササイズによる集中力アップを図る教室です。

時 7月18日～9月26日の木曜日
(8月1日・15日を除く)

全9回 15:45～17:15

定 40人(応募多数の場合は抽選)

料 5,400円

◆陰ヨガ教室

一般的なヨガよりポーズを長く維持することで、自分の内面と向き合い、無理なく体も心もほぐすことができる教室です。

時 7月19日～9月27日の金曜日
(8月2日・16日、9月20日を除く)

全8回 13:00～14:00

定 40人(応募多数の場合は抽選)

料 4,000円





「早ね 早おき 朝ごはん」市民運動 推進中！
地域ぐるみで、子どもの生活リズムを向上させよう！

消防団、夏のイベント！ ～第50回記念消防団操法競技大会を開催～

消防救急課 (☎356-2005 FAX356-2016)

毎年恒例の消防団操法競技大会が、第50回の節目を迎えます。
記念大会の今回は、アラウンド4(若手飲食店経営者による、飲食業界から地域活性化を目指す団体)による飲食ブース、まるごと四日市地域ブランド認定の産品販売ブースなどを併設します。
消防団フェスタでは、はしご車試乗もできます。
ぜひご家族でご来場ください。

時 7月14日(日) 10:00～14:00

所 中央緑地 芝生広場

- 内 市内25分団が技を競う操法競技大会
- ・学生チームによるエキシビジョン操法大会
 - ・地元食材を使った美味しい料理
 - ・地域の美味しい物産など販売
 - ・MACK STYLEと消防音楽隊のコラボ



中央緑地・霞ヶ浦プールの 一般公開

体育協会(☎345-4111 FAX346-7767)

時 所

	公開日	公開時間
中央緑地	7/1～7/12	13:00～19:00 (土・日曜日は10:00から)
	7/13～9/1	10:00～19:00
霞ヶ浦	7/1～7/12	13:00～17:00 (土・日曜日は10:00から)
	7/13～9/1	10:00～17:00

※中央緑地プールは大会利用のため、7/20(予備日21)、8/4・18(予備日25)・19は利用できません。予備日の公開は、同協会までお問い合わせください

料 大人210円、中学生以下100円
(2時間)

高齢者の雇用・就業のための講習

シルバー人材センター
(☎354-3670 FAX351-4830)

対 55歳以上で、求職中の人(ハローワークの求職番号が必要です)

料 無料

◆フォークリフト講習

時 9月3日(火)・10日(火)・11日(水)

(水)・12日(木)・20日(金) 8:00～17:00

所 シルバー人材センター(十七軒町)、北部輸送サービスセンター(新正四丁目)

内 フォークリフトの安全運行に必要な知識を習得するための講習



定 30人(応募多数の場合は選考)

申 7月3日～8月2日に、直接または電話、ファクスで、同センターへ
他 受講には、普通自動車免許が必要です。修了試験に合格した人は、法定の「修了証」が交付されます

◆家屋リフォーム講習

時 9月17日(火)・18日(水)・19日(木)・20日(金)・24日(火)・25日(水)・26日(木)
10:00～17:00

内 家屋リフォームに必要な木工(建具などの修理)、塗装および装飾の技能を習得するための講習



所 ポリテクセンター三重(西日野町)
定 20人(応募多数の場合は選考)

申 7月22日～8月20日に、直接または電話、ファクスで、同センターへ

情報

◆鈴鹿医療科学大学鍼灸学科 市民公開講座
東洋医学でアンチエイジング 第2弾

時 7月6日(土) 10:00～12:30

所 鈴鹿医療科学大学 JART記念館100年記念ホール

内 師①漢方薬でアンチエイジング(同大学教授 西村甲さん)

②運動のアンチエイジング効果(同大学准教授 本田達朗さん)

③薬食同源に基づく食養生(同大学教授 廖世新さん)

他「メタボ対策の600kcal薬膳弁当」あり(有料)。申し込み方法など詳しくは、同大学に問い合わせいただくかホームページ(HP)http://www.suzuka-u.ac.jp/citizenscourse/index.html)をご覧ください

問 同大学(☎383-8991 FAX383-9666)

◆文化芸術体験「星モグラサンジの伝説」俳優館

対 3歳以上の人 時 7月6日(土) 16:00から

所 保々ふれあい会館 内 モグラわざとは思えない。とても素敵な大冒険 料 2,500円

問 子ども文化NET(☎/FAX363-3728)

◆四日市歩こう会(小雨実施)

時 7月7日(日) 9:00 近鉄長島駅集合

コース 長島駅→水辺のやすらぎパーク→なばなの里→七里の渡跡→九華公園→貝塚公園→益生駅 約11km

料 200円(交通費自己負担) 持 弁当、水筒、雨具 問 同会 米川(☎/FAX365-9684)

◆将棋大会(四日市王位戦、CTY杯)開催

時 7月7日(日) 10:00対局開始

所 文化会館 第3ホール 料 2,000円、高校生以下1,500円(昼食代含む) 申 日本将棋連盟 四日市支部 坂倉(☎326-3205)へ

◆ギャラリーゆき(昭和薬局店内 沖の島町)

問 同ギャラリー(☎/FAX352-2277)

●フラセラピー 心と身体に癒しを～夏にむけてフラでリフレッシュ あなたも一度踊ってみませんか～

時 7月12日(金) 14:00～14:30

師 フラシスターズ

料 無料(冷たい飲み物付き)

●ハワイリボンレイ展 羽野佳菜子さん

時 7月12日(金)～8月10日(土)

内 ハワイのクラフトであるリボンレイの展示とリボンレイの手法を用いたストラップやネックレスなどの展示販売

■体験レッスン プチリボンレイのキラキラストラップ&アロハヘアストラップ作り

時 8月8日(木) 10:00～12:00(所要時間15～20分ほど) 料 各500円

◆三重県民の森

対 小学生以上の人

申 事前に、同事務所(☎394-2350 FAX394-2440 info@mie-mori.jp)へ

●夏のきのこ観察会(無料)

時 7月14日(日) 9:30～12:00(9:15から「ふれあいの館」で受け付け。小雨実施)

内 森を歩いてキノコを採取し、観察します

師 三重菌輪の会 三輪秀子さん 定 30人

持 メモ、紙袋、古封筒数枚、スコップ、帽子、水筒

●ライトトラップ(無料)

時 7月27日(土) 19:00～21:00(18:30から「ふれあいの館」で受け付け。雨天中止)

内 夜間、ライトに集まってくる虫たちを観察します

師 三重昆虫談話会 生川展行さん

定 20人 持 懐中電灯、虫かご、小ビン、図鑑、虫よけスプレー

暮らしの情報

イベント・講座

募集

その他

保健だより

「中学生・高校生と
赤ちゃんのふれあい交流事業」

塩浜児童館 [☎/FAX346-7332 日・月曜日、
祝日休館(ただし、夏休みの月曜日は開館)]

親子触れ合い遊び
の後、中学・高校生
と一緒に、楽しい時
間を過ごします。



対①乳幼児とその保
護者

②中学・高校生

時7月24日(水) 10:30~12:00

所塩浜児童館 ホール

内中学・高校生との触れ合い遊び

定①15組(先着順) ②15人

料無料(整理券が必要)

申7月2日11:30以降に、電話で、
同館へ

他昨年度まで実施していた文化会館
での同事業は、今年度は実施予定
がありませんので、ぜひ、この機
会にご参加ください

食生活改善推進員養成
のための栄養教室

健康づくり課

(☎354-8291 FAX353-6385)

自分自身のためはもちろん、家族
や地域の人々の健康づくりのために食
生活について学びませんか。

対受講後、食生活改善推進協議会の
会員としてボランティア活動がで
きる市内に在住する人

時8月20日、9月10日、10月15日、
12月17日、平成26年1月21日(い
ずれも火曜日) 10:00~15:00

所総合会館

内講義や調理実習など

定40人程度(応募多数の場合は抽
選)

料1,800円(材料費など)

申7月31日(必着)までに、住所、
名前、生年月日、電話番号を、は
がきかファクスで、〒510-8601
健康づくり課へ

募 集

「四日市港」の魅力
写真コンテスト、作品募集

四日市港まちあるき実行委員会事務局
(☎366-7022 FAX366-7025)

10月6日(日)に開催する四日市
港まちあるきイベント「秋のみなと
フェスタ2013」の一環として、四日
市港の魅力が伝わる写真を募集しま
す。応募いただいた作品は、会場や
ホームページで展示します。



昨年度四日市港大賞受賞作品

応募方法

9月13日17:00(必着)までに、
四日市港を題材にした写真(A4
プリント)裏面に応募票(住所、
名前、電話番号、タイトル、30文
字以内のコメント、展示用のペン
ネーム)を貼り付け、郵送で、〒
510-0011 霞二丁目1-1
四日市港管理組合振興課「写真コ
ンテスト」係へ

審査 審査委員長 樋口幸雄さん
(日本写真協会会員、二科会写真部
会員)

賞と副賞

大賞(1人)・・・「日本料理浜松茂」
ペアお食事券3万円相当
金賞(1人)・・・「尾上別荘」お食事
券2万円相当
銀賞(1人)・・・1万円相当の地場
産品詰め合わせ(予定)

他募集内容、募集規約など詳しくは、
事務局にお問い合わせいただく
か、ホームページ(HP)http://w
ww.yokkaichi-port.or.jp)
でもご覧いただけます

四日市市議会 議会報告会

議会事務局 (☎354-8340 FAX354-8304)

市議会では、定例会議会でのどのような議論がされたのかを、議員が直接、
市民の皆さんにお伝えする議会報告会を開催しています。報告会の後には、
市民の皆さんとシティ・ミーティング(意見交換会)を開催します。
今回のシティ・ミーティングは、特にテーマを設けず各常任委員会の所管
する事項について自由に意見交換を行います。お聴きしたご意見は今後の
参考とし、より活力のある四日市を目指します。

対市内に在住、または通勤、通学する人(当日、参加自由)

他全会場、手話通訳あり。天候などにより中止になる場合があります

時	7月3日(水) 18:30~20:45		7月4日(木) 18:30~20:45	
常任委員会	総務	教育民生	産業生活	都市・環境
所	ときわ保育園 ホール (ときわ五丁目)	四郷地区市民センター 2階 ホール (室山町)	県小学校 1階 多目的室 (赤水町)	羽津地区市民センター 2階 大会議室 (大宮町)
所管事項	市政の企画、財 務、危機管理、消 防など	教育、こども、健 康福祉など	商工業、農林水産 業、市民文化、市 立病院など	道路、住宅、上下 水道、区画整理、 環境衛生など

暮らしの情報
イベント・講座

募 集

そ の 他

保健だより

第63回四日市市民芸術文化祭行事

文化協会 (☎/FAX 351-3729
火～金曜日13:00～17:00)

◆「四日市の第九」10周年！合唱団員募集

対市内に在住、または通勤、通学する人。経験は問いませんが、初めての人には予備講座の受講をお勧めします

■公演 12月22日(日) 13:00開演
文化会館 第1ホール

■練習

時	
9/2(月)	18:30～20:30
9/16(祝)	18:30～20:30
10/1(火)	18:30～20:30
10/14(祝)	18:30～20:30
10/27(日)	9:30～11:30
11/4(休)	18:30～20:30
11/9(土)	18:30～20:30
11/15(金)	18:30～20:30
12/1(日)	9:30～11:30
12/7(土)	17:30～20:30
12/15(日)	9:15～11:45
12/21(土)	未定～リハーサル
12月21日は文化会館 第1ホール、それ以外は総合会館で練習	

定300人

料無料(チケットの販売協力あり)

申7月10日～8月15日に、住所、名前(フリガナ)、電話番号、パート、一般か中・高校生かを、郵送かファクス、Eメールで、〒510-0085 諏訪町7-17 「四日市の第九」実行委員会 西村(☎080-4222-3566 FAX354-0731 ✉kunikuni551@msn.com)へ

他詳しくは、応募要領[文化会館、文化国際課(市役所5階)、文化協会にあります]をご覧ください

◆「吹奏楽コンサートinよっかいち」集まれ！吹奏楽経験者！

対市内に在住、または通勤、通学する楽器演奏の経験がある高校生以上の人で、楽器を持って練習に参加できる人。(応募多数の場合は、参加者数を調整の上、可否を8月12日以降に連絡します)

■公演 11月24日(日) 13:30開演
文化会館 第1ホール

■練習 9月7日(土)・22日(日)、10月6日(日)・19日(土)、11月2日(土)・17日(日)・23日(祝)

※時間など詳しくは、参加決定後に連絡します

料5,000円(特典としてチケット10枚を進呈)

申8月7日までに、住所、名前(フリガナ)、電話番号、演奏楽器名を、はがきかファクス、Eメールで、〒510-0893 前田町23-2 「四日市吹奏楽団事務局」(☎386-4196 FAX386-2430 ✉suicon@yokkaichisymphonicband.net)へ

他詳しくは、応募要領[文化会館、文化国際課(市役所5階)、文化協会にあります]をご覧ください

◆第12回短詩型文学祭作品募集

短歌・俳句・川柳・現代詩・連句の5部門で一般雑詠(テーマなし)とします。(規定の応募用紙または市販A4版原稿用紙を使用してください。応募作品は返却しません)

■部門 一般の部(高校・大学生含む)、小・中学生の部

料一部門一組につき、一般1,000円(高校・大学生500円)、中学生以下無料。郵便小為替などをご利用いただき、作品に同封して郵送してください

申一般の部(高校・大学生含む)は7月1日～8月31日(必着)に、小・中学生の部は9月13日(必着)までに、部門名を封書の表に朱書きして、郵便番号、住所、名前(筆名の場合は本名を併記し、いずれもフリガナを付記)、電話番号、所属サークルや団体名を、郵送で、〒510-0057 昌栄町21-10 文化協会「第12回短詩型文学祭」係へ

他詳しくは、応募要領[文化会館、文化国際課(市役所5階)、文化協会にあります]をご覧ください

問文化協会 松澤(☎090-1565-9406)

平成25年度グリーンカーテンフォトコンテスト開催

環境保全課(☎354-8188 FAX354-4412)

平成25年度グリーンカーテンフォトコンテストへの応募者を募集します。



対市内でグリーンカーテンに取り組む個人および団体

■募集期間

8月1日(木)～9月6日(金)

■展示および表彰

9月29日に開催する「環境シンポジウム」で、優秀作品の展示および表彰を行います

他応募方法など詳しくは、「かんきょう四日市」ホームページ(HP<http://www5.city.yokkaichi.mie.jp/menu79975.html>)をご覧ください

「四日市市環境シンポジウム」出展者募集

環境保全課(☎354-8188 FAX354-4412)

地球温暖化や国際環境協力、生物多様性、ごみ問題などの環境問題について、シンポジウムや展示、交流会を開催して広く市民にアピールし、環境問題についての理解を深めるとともに、環境に関する取り組みの連携・拡大を図ります。そこで、展示、交流会の出展者を募集します。

対市内に活動の拠点がある市民団体や事業所、教育機関などで、開催目的や今回のテーマ「環境とまちづくり」に合致するブース運営をしていただける団体

時9月29日(日) 9:30～16:30

所文化会館 展示棟ほか

内ポスターやパネル・冊子の展示、実験・実演、体験・工作、ステージイベント、交流会など

定60団体(申し込み状況によりお断りする場合があります)

料無料

申7月26日までに、環境保全課へ

市立四日市病院職員募集

市立四日市病院
(☎354-1111 FAX352-1565)

■募集職種・採用予定日

- ①助産師・看護師（正職員）
- ②助産師・看護師（正職員）
- ③助産師・看護師（嘱託職員）
- ④看護助手（嘱託職員）
- ①平成26年4月1日
- ②～④10月1日



■募集人数

- ①40人程度、②10人程度
- ③10人程度、④1人程度

■受験資格

- ①～④昭和29年4月2日以降生まれ（詳しくは、各募集案内をご覧ください）

■試験日 ①～④7月21日(日)

■試験開始時間・場所

9:00 市立四日市病院

■応募期限

- ①～④7月10日(水) 17:15必着

■募集案内請求先と応募先

〒510-8567 芝田二丁目2-37 市立四日市病院

- ①～④看護部（内線5035）

◆臨時看護師随時募集中

勤務時間帯・曜日相談に応じます。

埋蔵文化財担当(嘱託職員)募集

社会教育課(☎354-8240 FAX354-8308)

■募集職種 埋蔵文化財担当職員

■採用予定人数 1人

■採用予定日 10月1日

■受験資格

- ①大学院、大学を卒業し、昭和28年4月2日以降に生まれた人
- ②地方公務員法第16条に定める欠格条項に該当しない人
- ③外国籍の人は永住者または特別永住者の在留資格を有する人
- ④考古学およびこれに類する学科を履修した人で博物館法第5条に定める学芸員資格を取得し、埋蔵文化財発掘の経験を有する人
- ⑤普通自動車運転免許を有する人

■主な業務 埋蔵文化財の発掘、調査、保存、研究ほか

■試験日 8月11日(日)

■試験場所 総合会館

■応募期間

6月18日(火)～7月26日(金)

他詳しい受験資格、業務内容、試験内容、提出書類などは、社会教育課（市役所9階）にある募集要項をご覧ください。市ホームページ（<http://www5.city.yokkaichi.mie.jp/menu11196.html>）からもご覧いただけます

「子ども・子育て会議」の委員を募集します

子ども未来課 (☎354-8038 FAX354-8061 kodomomirai@city.yokkaichi.mie.jp)

子ども・子育て支援に関する施策に市民の皆さんの意見を反映させるため、委員として参加し、ご意見をいただける人を募集します。

■応募資格 7月1日現在、市内に住む、小学生以下の子どもがいる保護者で、8月から平成27年3月までに6回程度開催する会議に出席できる人

■募集人数 2人程度

■応募期限 7月12日(金)必着

■応募方法 住所、名前（ふりがな）、年齢、電話番号（昼間連絡のとれる番号）、800字以内の作文（テーマ「安心して子どもを生み、育てるための支援策について」）を、直接か郵送、Eメールで、〒510-0085 諏訪町2-2 子ども未来課（総合会館3階）へ
※様式は問いません

「2014年四日市市成人式」を企画する新成人を募集します

子ども未来課青少年育成室
(☎354-8247 FAX354-8061)

対平成5年4月2日～平成6年4月1日生まれの人

対8月下旬から平成26年1月初旬まで、毎月1回程度会議に出席して成人式の内容を企画するとともに、当日の運営を行う

定10人程度

申7月30日（必着）までに、郵便番号、住所、名前（ふりがな）、生年月日、電話番号、職業または学校名、応募の動機（字数自由）を、はがきかEメールで、〒510-0085 諏訪町2-2 子ども未来課青少年育成室（ikuseishitsu@city.yokkaichi.mie.jp）へ

◆2014年の成人式は1月12日(日)

対平成5年4月2日～平成6年4月1日生まれの人

時平成26年1月12日(日)

13:00から

所文化会館

市民菜園の入園者募集

農業センター
(☎326-0132 FAX326-1162)

市が運営する下記の市民菜園に空き区画があります。利用を希望する人は、同センターまでお申し込みください。

■面積

1区画15㎡

料4,200円/年



地区名	菜園名	空き区画数
下野	札幌東	○
	札幌西	○
八郷	あかつき台	△
県	あがたが丘	△
川島	川島町	○
	白山	△
三重	小杉新町	△
	東坂部町	△
桜	智積	△
	智積B	△
内部	波木	○

○ まだ余裕があります

△ 数区画しか空いていません

公共施設の指定管理者を募集します

財政経営課 (☎354-8130 FAX359-0275)

平成26年4月以降の管理について指定管理者を募集する施設は、下表のとおりです。

■募集要項について

公募する施設を所管する担当課で募集要項を6月下旬ごろから配布します。募集要項は、市ホームページでもご覧いただけます。

- 応募説明会、指定申請書の提出期間などは各施設により異なりますので、それぞれ募集要項でご確認ください
- 指定管理者制度に係る基本方針や手続き等に関する条例などは、市ホームページ (<http://www5.city.yokkaichi.mie.jp/menu67535.html>) でご覧いただけます

他各施設の募集内容などについては、各担当課へお問い合わせください。下表については、変更となる場合がありますので、応募される際は担当課へご確認ください

■指定管理者募集施設 (予定)

施設名	所在地	担当課	電話	
なやプラザ (市民活動センター・なや学習センター)	蔵町	市民生活課 (市役所5階)	354-8179	
市民交流会館	本町			
楠福社会館	楠町南五味塚	楠総合支所 まちづくりグループ	398-3111	
楠ふれあいセンター	楠町北五味塚			
西老人福祉センター	西坂部町	介護・高齢福祉課 (市役所3階)	354-8425	
勤労者・市民交流センター	日永東一丁目	商業勤労課 (市役所7階)	354-8175	
すわ公園交流館	諏訪栄町			
宮妻峡ヒュッテ	水沢町	商業勤労課観光推進室 (市役所7階)	354-8176	
北部墓地公園	大矢知町	生活環境課 (市役所5階)	354-8191	
駐車場 (中央・本町)	諏訪町、本町	道路管理課 (市役所6階)	354-8154	
運動施設	松原公園運動施設	松原町	スポーツ課 (市役所9階)	354-8428
	北部墓地公園運動施設	大矢知町		
	霞ヶ浦緑地公園運動施設	大字羽津甲		
	中央緑地公園運動施設	日永東一丁目		
	三滝公園運動施設	新浜町		
	北条公園運動施設	北浜町		
	温水プール	昌栄町		
	鈴鹿川緑地公園運動施設	内堀町		
	鈴鹿川多目的運動広場	河原田町		
	楠緑地公園運動施設	楠町北五味塚		
本郷河川敷グラウンド	楠町本郷			

三二情報

- ◆和楽ハーモニカコンサート (無料)
時7月14日(日) 開場12:00 開演13:00
所勤労者・市民交流センター 本館ホール (中央緑地内) 内ハーモニカのコンサート
問根本 (☎329-2393)
- ◆原発シンポジウム (パート4)
—市民による勉強会・討論会— (無料)
時7月14日(日) 13:30~16:00
所じばさん三重2階 研修室6
内「福島の人々」[政治の中の原発]
問脱原発四日市市民の集い 連続シンポジウム実行委員会 大野 (☎090-1414-4450)
- ◆ゆかた茶会—伝統文化を子どもたちに—
時7月15日(祝) 10:00~15:00
所茶室「泗翠庵」(鶴の森公園内)
定200人 (先着順)
料600円、小学生以下200円(必ず保護者同伴)
申事前に、撫子会 中川 (☎090-2924-9668) へ
- ◆サロン・ド・トヨタ プレゼンツ2013
ハーピスト荒木まどかと共に
～ハーブで紡ぐ名曲撰～
時7月15日(祝) 開場13:30 開演14:00
所第一楽器4階 ムーシク (安島二丁目)
出演 荒木まどか (Hp)、東川恭子 (Mez)、蔵田雅之 (Ten)、碓由記美 (Vn)、佐藤真由美 (Pf)
曲目 白鳥の歌より、セレナーデ・冬の旅より、春の夢など 料3,000円 (全席自由)
問サロン・ド・トヨタ 豊田 (☎351-8031)
- ◆BizCafeよっかいち (起業家交流会) (無料)
時7月20日(土) 10:00~12:30
所ビズ・スクエアよっかいち (栄町)
内講師を招いて、少人数で温かな雰囲気での勉強会と交流会
問同所 (☎329-5407 FAX329-5408)
- ◆美術セミナー
時7月20日(土) 13:30~15:00
所文化会館 第3ホール
内三沢厚彦「ANIMALS」—その魅力に迫る—
師三重県立美術館学芸員 鈴木麻里子さん
問三重県立美術館友の会事務局 (☎059-227-2232)
- ◆四日市案内人 企業訪問・社長訪問
バスで行く名水智積養水とまめの郷をたずねて
時7月21日(日) 9:00~15:00 (雨天実施)
所岡本総本店前 (近鉄四日市駅西) 集合・解散
定25人 (先着順)
料2,000円 (弁当・貸し切りバス代)
申事前に、電話で、四日市案内人協会 飯田 (☎090-7610-5512 ☎/FAX345-0862) へ
- ◆チーター保護活動 家原裕子さんを迎えて
時7月21日(日) 開場13:30 開演14:00 (当日券あり)
所文化会館 第3ホール 料500円
申事前に、電話かファクスで、(財)ハハプロジェクト (☎350-6788 FAX350-6789) へ
- ◆あなたの作品飾りませんか?
展示コーナー開設。作品を募集します。
所勤労者・市民交流センター 本館ロビー (中央緑地内) 内パネル (180cm×90cm) 2枚の裏表 (4面) 使用可
申7月20日までに、同センター (☎347-3000 8:30~20:30 火曜日休館) へ

イベント・講座

募集

その他

保健だより

平成25年度の 介護保険料が確定しました

介護・高齢福祉課 (☎354-8190 FAX354-8280)

6月下旬ごろに
納入通知書
を送ります



介護保険制度では、65歳以上の人（第1号被保険者）の保険料は、市民税の課税状況などに応じて11段階に分かれています。本年度の介護保険料は市民税の決定により確定します。6月下旬ごろに納入通知書を送ります。

介護保険料は基準額を中心に11段階に分かれています

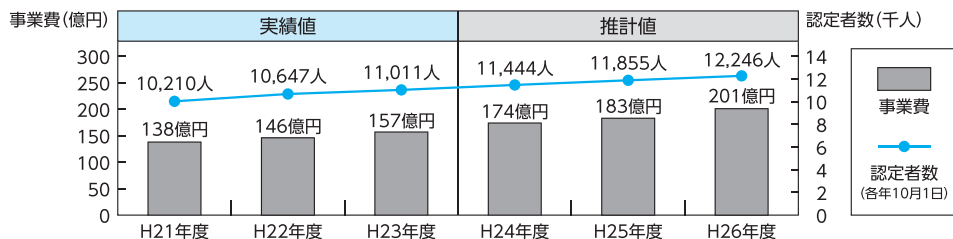
介護保険料は3年ごとに見直され、向こう3年間の高齢者数や介護サービスの利用量などを推計し、基準額が定められます。平成24～26年度の基準額は、介護サービス費の単価の引き上げや要介護（要支援）者の増加、サービス利用量の増加などを見込んで、平成24年度に定められました。

平成24～26年度の介護保険料（全国平均月額：4,972円、県平均月額：5,314円）

段階	あてはまる人		割合	年額	
第1段階	生活保護を受給している人、または世帯員全員が市民税非課税で老齢福祉年金を受けている人		基準額×0.5	29,616円	
第2段階	本人が 市民税 非課税	同じ世帯に いる人全員が 市民税非課税	本人の課税年金収入額と合計所得金額の合計が年間80万円以下の人	基準額×0.5	29,616円
第3段階		本人の課税年金収入額と合計所得金額の合計が年間80万円を超え、120万円以下の人	基準額×0.625	37,020円	
第4段階		本人の課税年金収入額と合計所得金額の合計が年間120万円を超える人	基準額×0.75	44,424円	
第5段階		同じ世帯に 市民税課税者 がいる人	本人の課税年金収入額と合計所得金額の合計が年間80万円以下の人	基準額×0.875	51,828円
第6段階		本人の課税年金収入額と合計所得金額の合計が年間80万円を超える人	基準額 月額4,936円	59,232円	
第7段階	本人が 市民税 課税	合計所得金額が年間125万円未満の人		基準額×1.125	66,636円
第8段階		合計所得金額が年間125万円以上、190万円未満の人		基準額×1.25	74,040円
第9段階		合計所得金額が年間190万円以上、380万円未満の人		基準額×1.5	88,848円
第10段階		合計所得金額が年間380万円以上、760万円未満の人		基準額×1.75	103,656円
第11段階		合計所得金額が年間760万円以上の人		基準額×2.0	118,464円

介護保険事業費と要介護認定者数の推移および推計

平成24～26年度の介護保険事業費は、介護サービス費の単価の引き上げや要介護（要支援）認定者の人数、介護サービス利用量の増加などにより、平成21～23年度に比較して約1.26倍になる見込みです。



保険料の納め方

納め方	年金からの天引き（特別徴収）	納付書または口座振替での納付（普通徴収）
対象となる人	<p>年金が年額18万円以上の人</p> <p>ただし、年金が年額18万円以上でも、次の人は普通徴収となります</p> <ul style="list-style-type: none"> ●平成25年度中に65歳になる人 ●他の市町村から転入した人 ●年間保険料が変更になった人 ●年金担保貸付を利用している人 ●老齢福祉年金を受けている人 ●年金が遅れたり、止まったりした人 	<p>年金が年額18万円未満の人</p> <p>平成25年度中に65歳になる人、四日市市に転入した人など</p>

質問箱



本年度中に65歳になる人は、保険料をどう納めるの？

年金の額にかかわらず普通徴収で納めていただきます。

※年度途中で特別徴収に切り替わる場合がありますが、天引き開始2か月前に通知します。天引き額は、それまでに納めた普通徴収の額を年額から引いた残額となります

8月からの天引き額が変わるのはなぜ？

介護保険料は市民税の課税状況や所得に応じて変わります。

6月の本年度の市民税確定に伴い介護保険料が決まりますので、その額に応じて8月以降の4回の徴収で調整します

平成25年度文化功労者・市民文化奨励賞候補者を募集します

文化国際課(☎354-8239 FAX354-4873)

平成25年度の四日市市文化功労者・市民文化奨励賞を選考するため、候補者を各種団体から推薦してください。審査の上、被表彰者を決定します。

対①文化功労者 長年(おおむね20年以上)にわたり学術、芸術、その他文化の振興に寄与し、その功績が顕著である個人または団体。なお、個人については60歳以上とします

②市民文化奨励賞 市民文化を振興するため、文化における活躍と文化振興への寄与が、将来においてさらに期待される個人または団体

申7月1日～8月2日(当日消印有効)に、所定の書式で団体からの推薦書および関係書類を、直接か郵送で、〒510-8601 文化国際課(市役所5階)へ

他詳しくは、文化国際課および地区市民センター、楠総合支所にある募集要項をご覧ください。市ホームページ([HPhttp://www5.city.yokkaichi.mie.jp](http://www5.city.yokkaichi.mie.jp))でもご覧いただけます

人権学習研修会に参加しませんか

人権センター(☎354-8609 FAX354-8611 日曜日、祝日休館)

人権に関する学習会への参加者に対して、参加費などの助成があります。(全額本人負担の場合のみ)

対市内に在住、または通勤、通学する人
■対象学習会

◆全日本同和会青年部研修会

時7月11日(木)

所大阪府大阪市(ドーンセンター)

申6月20日～7月4日

◆部落解放第45回全国高校生集会

時7月31日(水)～8月1日(木)

所高知県高知市(県民文化ホールほか)

申7月3日～17日

◆第34回全国在日外国人教育研究集会

時8月9日(金)～11日(日)

所神奈川県横浜市(栄公会堂ほか)

申7月12日～26日

■助成額 市の交付要綱に基づき、参加費・交通費・宿泊費の2分の1(学生の場合は5分の4)

定各10人程度(先着順)

他申し込み方法など、詳しくは同センターへお問い合わせください

その他

7月は「社会を明るくする運動」強調月間です

健康福祉課(☎354-8109 FAX359-0288)

この運動は、犯罪や非行の防止を図るとともに、過ちに陥った人たちの更生について理解を深め、明るい社会を築こうとするものです。この運動を支える募金「愛の資金」へ皆さんのご協力をお願いします。

また、犯罪や非行から更生しようとしている人を、地域の中で支援しているのが保護司です。犯罪や非行のない地域社会をつくるために、各地区で活動しています。

この運動の一環として街頭啓発を行います。

時7月1日(月) 14:15から

所近鉄四日市駅周辺

平成25年度 固定資産税・都市計画税(第2期)の納期のお知らせ

収納推進課(☎354-8141 FAX354-8309)

7月31日は固定資産税・都市計画税(第2期)の納期限です。納期限までに納付してください。コンビニエンスストアでも納付できます。

口座振替をご利用の方は、前日までに振替口座の残高を確認してください。

情報

◆夏休み!自分で作る消しゴムはんこ

時7月22日(月) 10:00～15:00 **所**暮らしを楽しむ家(采女町) **内**抹茶を飲んでくつろぎながらオリジナルスタンプ作りに挑戦します **料**1人または親子1組1,000円(抹茶と和菓子付き) **申**7月19日までに、古市(☎090-2181-3824)へ

◆「防災土鍋でごはんを炊こう!」参加者募集

時7月24日(水) 11:00～13:00 **所**ばんこの里会館2階 研修室(陶栄町) **定**20人(先着順) **料**1,000円(にじいろ堂のランチ込み) **申**7月17日までに、同会館(☎330-2020 FAX330-2021)へ

◆母子保健教室(たんぽぽ活動)

対3～12歳の子どもの保護者 **時**7月25日(木) 10:00～16:00(この間で約40分) **所**文化会館 第1展示室

内(子)歯みがき指導・フッ素塗布、(親)歯周病検査(唾液潜血検査など)、希望者のみ歯科相談 **定**150組(先着順) **申**7月12日に、四日市歯科医師会(☎354-8512)へ

◆「文化セミナー四日市」第2期講座

西郷隆盛の教え—政治・時代・事業・人生— **時**7月27日(土) 14:00～16:00(当日、参加自由) **所**じばさん三重2階 研修室6

師皇學館大学教授 松浦光修さん

料一般:入会金1,000円(初回のみ)・1,000円/回、学生:500円/回

間同セミナー 久安(☎397-6537)

◆科学教室開催

「電子オルゴールを作りましょう」

対小学4年～中学3年生の人

時7月27日(土) 14:00～16:30

所勤労者・市民交流センター(中央緑地内)

定20人(先着順) **料**500円

申6月20日以降に、同センター(☎347-3000 8:30～20:30 火曜日休館)へ

◆おもちゃ病院 診察日

時7月27日、9月28日、11月16日(いずれも土曜日) 14:00～16:00

所みんなの居場所きらり(西町)

内壊れたおもちゃをボランティアの人に直してもらいます

他部品などの実費がかかることもあります

間四日市まんなかこどもステーション(☎351-6670 FAX351-6679)

◆「日永の追分から東海道をあらく」

～内部・八王子線に乗って～(無料)

時7月28日(日) 9:00～12:30(雨天実施)

8:30から受け付け 追分駅前集合

内日永の追分、日永郷土資料館、日永一里塚跡、薬師堂、日永神社、稲穂ほか

定80人(応募多数の場合は抽選)

申7月17日(必着)までに、参加者(最大5人)の住所、名前、電話番号、日永うちわ貼り体験申し込み有無を、往復はがきで、〒510-8511 新正四丁目21-5 みえ歴史街道事務局(☎352-0761 FAX352-0589)へ

他日永うちわ貼り体験は別途2,000円がかかります

◆自然農法セミナー

病害虫の考え方と対策(各論)

時7月28日(日) 10:00から(当日、参加自由)

所ばんこの里会館(陶栄町)

内害虫固体の特徴と対策。病原菌の特徴と対策

師坂坂康行さん **料**500円

間MOA自然農法四日市普及会 加藤(☎090-4236-5184 FAX363-6073)

国民健康保険と後期高齢者医療制度の保険料

保険料収納室 (☎354-8160 FAX359-0288)

国民健康保険および後期高齢者医療制度の保険料は、7月のはじめに平成24年中の所得に基づき計算し、7月中旬に確定した保険料の納入通知書をお送りします。本年度の保険料のあらましをお知らせします。

国民健康保険の保険料

国民健康保険料は、使われる目的別に(1)「医療分」、(2)後期高齢者医療を支える「後期高齢者支援分」、(3)介護保険を支える「介護分」となっています。また、保険料を算出するには、(1)(2)(3)それぞれ所得額に応じて負担する「所得割額」、加入者全員が等しく負担する「均等割額」、世帯ごとに等しく負担する「平等割額」をそれぞれ計算し、合計した額となります。

1年間の保険料
(限度額77万円)

=

医療分

+

後期高齢者
支援分

+

介護分
(対象/40~64歳)

所得割率	料率 7.7%	料率 1.4%	料率 2.2%
均等割額 (1人当たり年間)	33,000円	6,800円	9,900円
平等割額 (1世帯当たり年間)	24,000円	4,900円	7,200円

【所得割額などの計算方式】

所得割額 = $\left(\frac{\text{前年中の総所得金額等} - \text{基礎控除(33万円)}}{\text{}} \right) \times \text{料率}(\%)$

均等割額 = 1世帯の加入者数 × 均等割額

平等割額 = 1世帯ごとの平等割額

【年間保険料の限度額】

医療分	51万円
後期高齢者支援分	14万円
介護分	12万円
合計	77万円

※所得割率、均等割および平等割額は、毎年7月に決まります。この表の料率は仮料率で、変わる場合があります

後期高齢者医療制度の保険料

後期高齢者医療制度の保険料は、加入者全員が等しく負担する「均等割額」と、加入者の所得に応じて負担する「所得割額」を合計したもので、個人単位で計算されます。

〈三重県の平成25年度の保険料〉

1年間の保険料
(限度額55万円)

=

均等割額
39,120円

+

所得割額
 $\left(\frac{\text{前年中の総所得金額等} - \text{基礎控除(33万円)}}{\text{}} \right) \times \text{料率}(7.55\%)$

均等割額の軽減措置

所得の低い世帯の人は、均等割額について2~9割の軽減措置があります。なお、軽減に当たって、皆さんに改めて手続きをしていただく必要はありません

所得割額の軽減措置

〈前年中の総所得金額等-基礎控除(33万円)〉が58万円以下の場合、所得割が5割軽減となります

後期高齢者医療保険料はそれぞれの人によって異なります。保険料額を確認したい人は、三重県後期高齢者医療広域連合事業課 (☎059-221-6883・6884 FAX059-221-6881) までお問い合わせください。

「年金から天引き」を「口座振替」に変更できます

国民健康保険・後期高齢者医療制度の保険料は、年金から天引きをせず、本人やご家族などの口座から振替にすることもできます。

■受付場所 「年金から天引き」を「口座振替」に変更を希望する人は、保険年金課保険料収納室(市役所3階 1番窓口)、市民窓口サービスセンター(近鉄四日市駅高架下)、各地区市民センター(中部を除く)、楠総合支所で手続きをしてください

※金融機関で納付方法の変更手続きはできませんので、ご注意ください

■手続きに必要なもの ①振替口座の預金通帳 ②預金通帳の届け出印 ③保険証の3点をお持ちください

「口座振替」に変更する場合

●申請の期限はありませんが、申請時期により、「口座振替」への変更時期が変わります

●ご家族の口座からの振替に変更した場合、税の社会保険料控除は口座振替により支払った人に適用されます。これにより、世帯全体の所得税や住民税が少なくなる場合がありますので、留意してください

●「年金から天引き」の人は、従来通り、本人の所得の社会保険料控除が適用されます

国民健康保険の高齢受給者証が更新されます

保険年金課(☎354-8159 FAX359-0288)

現在お持ちの「国民健康保険高齢受給者証」の有効期限は、7月31日までです。8月から使用いただく「国民健康保険高齢受給者証」を7月末までに送付します。

対国民健康保険に加入中で、昭和13年8月2日～昭和18年7月1日生まれの人（ただし、後期高齢者医療制度に加入している人は除く）

他一部負担金の割合は、平成24年中の市・県民税の課税所得をもとに判定されます

新しい後期高齢者医療の被保険者証が送られます

保険年金課(☎354-8159 FAX359-0288)

現在お持ちの「後期高齢者医療被保険者証」の有効期限は、7月31日までです。8月から使用いただく被保険者証は、三重県後期高齢者医療広域連合から7月下旬に簡易書留で郵送されます。

不在時は不在票（お預かりのお知らせ）が投函されます。不在票記載の保管期間中は、郵便局で保管されますので、同票記載の方法で受け取りいただけます。

他一部負担金の割合は、平成24年中の市・県民税の課税所得をもとに判定されます

平成25年度分の国民年金保険料免除・若年者納付猶予の申請受け付けが7月から始まります

保険年金課(☎340-0221 FAX359-0288)

国民年金第1号被保険者（自営業など）は、個人で保険料を納めることになっています。経済的な理由などから納付が困難な場合には、保険料の免除申請をしてください。

30歳未満で学生ではない人には、若年者納付猶予制度があります。

平成25年7月～平成26年6月分の申請は7月から受け付けが始まります。

申請を希望する人は、保険年金課（市役所3階）か各地区市民センター（中部を除く）、楠総合支所で申請の手続きをしてください。

ただし、免除の継続申請を希望された人で全額免除または納付猶予が承認された人は、申請の必要はありません。

また、7月中に限り平成24年7月～平成25年6月分をさかのぼって申請できます。

平成24年3月31日以降に離職した人は、雇用保険受給資格者証または離職票の写しが必要です。

国民健康保険・後期高齢者医療のお知らせ

保険年金課(☎354-8161 FAX359-0288)

目7月1日～31日に、保険年金課（市役所3階）、各地区市民センター（中部を除く）、楠総合支所、市民窓口サービスセンター（近鉄四日市駅高架下）へ

◆70歳未満で入院中または高額な外来受診中の人は限度額適用認定証の再申請を

「限度額適用認定証」の有効期限は7月31日までです。現在交付されている人で8月以降も必要とする場合は、必ず再申請してください。



対国民健康保険の1年有効の保険証が交付されている世帯

持被保険者証、現在お持ちの認定証、市・県民税が非課税の世帯は入院証明書（再申請日の前1年間に91日以上入院があった人）など

◆70歳以上で入院中または高額な外来受診中の人は限度額適用・標準負担額減額認定証の再申請を
入院時の食事代の減額に必要な

「限度額適用・標準負担額減額認定証」の有効期限は7月31日までです。また、国民健康保険の高齢受給者および後期高齢者医療の人は、入院時または高額な外来受診時の自己負担限度額も変わりますので、8月以降も認定証を必要とする場合は、必ず再申請してください。

対市・県民税が非課税の世帯（国民健康保険の場合は1年有効の保険証が交付されている世帯）

持被保険者証・現在お持ちの認定証と入院証明書（再申請日の前1年間に91日以上入院があった人）など

新・増築の家屋調査にご協力を

資産税課(☎354-8135 FAX354-8309)

平成25年1月2日以降に、家屋を新築または増築したお宅には、資産税課の職員が調査に伺います。

この調査は、来年度の固定資産税・都市計画税の課税の基礎となるものです。市職員は、固定資産評価補助員証を持っていますので、ご確認の上、調査にご協力をお願いします。



また、相続・売買・贈与などにより未登記の家屋の所有権を移転する場合は、「家屋補充課税台帳登録者の変更申請書」の提出が必要です。

家屋を取り壊したときもご連絡をお願いします。

公的個人認証サービスの一部が停止します

市民課(☎354-8152 FAX359-0282)

7月29日(月)・30日(火)の2日間、認証局の電子証明書発行・失効サービスが停止します。このため、市役所窓口での電子証明書の発行および失効を行うことができません。

ご迷惑をおかけしますが、ご理解・ご協力をお願いします。

健康食品の悪質な販売手口が増加しています!

市民・消費生活相談室
(☎354-8147 FAX354-8452)

「突然知らない業者から『以前に申し込みのあった健康食品を送ります』と電話があり、申し込んだ覚えがないと断ったのに、強引に代金引換で商品を送りつけられた」という相談が寄せられています。

本市での健康食品に関する相談は、平成24年の1年間で17件でしたが、今年1～4月の4カ月で37件と急増しています。

業者から「申し込んだのだから払え」と高圧的に言われ、押し切られて購入を承諾してしまう事例も多くみられます。

断ったにもかかわらず一方的に送りつけられた場合は、代金を支払わず、商品の受け取り拒否をしてください。電話で断りきれずに承諾し、商品が届いてしまってもクーリング・オフ(8日間)ができますが、一旦支払ってしまうと返金が困難な場合もありますので、ご注意ください。

腸管出血性大腸菌 (O157・O26など) 感染症を予防しましょう!

保健予防課(☎352-0594 FAX351-3304)
衛生指導課(☎352-0592 FAX351-3304)

例年、初夏～秋にかけて腸管出血性大腸菌感染症が流行しています。平成24年度に市内では、感染者(患者・病原体保菌者)が16件報告されました。

腸管出血性大腸菌は、腸管内でペロ毒素という出血性下痢の原因となる毒素を作り出す、感染力のとても強い菌で、特に抵抗力の弱い乳幼児や高齢者などが感染すると、症状が重くなる傾向があります。

■**症状** 多くは水様性下痢と腹痛で発症し、その後、血便がみられることもあります。潜伏期間はおお

よそ3～8日です

■**感染経路** 菌が口から入って感染します。菌のついた飲食物から感染する場合と、手についた菌がおもちゃやタオルなど物を介して感染する場合があります

■**予防方法**

①こまめな手洗いをしっかりとしましょう

②生肉や加熱不足

の肉料理は避けましょう。特に子どもや高齢者、体の弱い人は、菌に対する抵抗力が弱いので、注意が必要です

●この菌は熱に弱く、1分間75℃の加熱で死滅します

●焼肉を食べるときには、生肉を取る箸と食べる箸を使い分けましょう

③食品についた菌は、時間とともに増えるので、調理した食品はすぐに食べましょう



大規模小売店舗届出書 (新設)の縦覧をしています

商業勤労課(☎354-8175 FAX354-8307)

市では、次の大規模小売店舗の届出書の縦覧を行っています。

縦覧期間中は、誰でも周辺地域の生活環境への影響について、県に対して意見書を提出できます。

■**届出事項** 大規模小売店舗の新設

■**意見書の提出** 郵送または直接、〒514-8570 津市広明町13番地 三重県雇用経済部企業誘致課へ

◆**店舗名称** カインズホーム四日市店(富士町2150番地1)

■**縦覧場所** 商業勤労課(市役所7階)、羽津地区市民センター、富田地区市民センター、大矢知地区市民センター、海蔵地区市民センター、橋北地区市民センター、中部地区市民センター

■**縦覧・意見書提出期間**

8月9日(金)まで
(開庁日の8:30～17:15)

◆**店舗名称** (仮称)マックスバリュ山城店(山城町字西大谷760番地1)

■**縦覧場所** 商業勤労課(市役所7階)、下野地区市民センター、保々地区市民センター

■**縦覧・意見書提出期間**

8月23日(金)まで
(開庁日の8:30～17:15)

◆**店舗名称** (仮称)前田紡績四日市商業店舗(日永三丁目1217番地1 ほか7筆)

■**縦覧場所** 商業勤労課(市役所7階)、日永地区市民センター、常磐地区市民センター

■**縦覧・意見書提出期間**

9月10日(火)まで
(開庁日の8:30～17:15)

経営所得安定対策 申請受け付け中

農業再生協議会(農水振興課内)
(☎354-8181 FAX354-8307)

現在、経営所得安定対策(旧 戸別所得補償制度)の交付申請を受け付け中です。

交付対象となる人には、6月上旬に申請書などの関係書類を送付しています。お手元に届きましたら、説明をお読みの上、申請する人は同封の返信用封筒にて提出してください。

■**提出締め切り** 6月28日(金)

他申請予定の人で関係書類が手元に届かない場合はJ A各支店か同協議会までお問い合わせください

私立幼稚園就園奨励費補助金の申請はお済みですか

保育幼稚園課
(☎354-8172 FAX357-5260)

通園中の私立幼稚園から配布された申請書に必要事項を記入して、幼稚園に提出してください。

対6月1日現在、市内に住所(住民登録)があり、私立幼稚園に在園する園児がいる世帯

四日市市の水道水の水質管理について

上下水道局施設課水質管理室
(☎/FAX354-8368)

◆四日市市の水道水の特徴

四日市市の水道水の約7割は、鈴鹿山系からの地下水を取水し、消毒処理した後、供給しています。そのため、本市の水道水は、ミネラル分が豊富で、おいしい水の水質要件をほとんどの項目で満たしているなど、自信を持ってお勧めできる水道水です。

◆水質管理について



水質検査の様子

上下水道局では、水源である井戸をはじめ、水源池や配水池といった施設を定期的に検査するなど、水源

から各家庭の蛇口に至るまで細心の注意を払い、水質の安全確認を行っています。水質検査については、細菌や大腸菌といった病原性微生物の検査のほか、ヒ素や水銀、ベンゼンなど微量であっても健康に影響を与える可能性の高い項目など、法で定められている50項目以外にも農薬など、さまざまな項目の検査を自主的に実施しています。なお、検査結果は、毎月とりまとめ、上下水道局ホームページ (<http://www.city.yokkaichi.mie.jp/~yk-water/>) で情報提供しています。

また、今年度から、水道水質を24時間体制で監視することができる「連続水質監視システム」の導入を検討しており、このシステムが稼働すると、水質汚染など万一の異常事態においても迅速な対応が可能になるなど、万全を期した水質管理が図れる見込みです。これからも、より安心で安全な水道水の供給を目指し、努力します。

ミニ情報の掲載について

広報広聴課 (☎354-8244 FAX354-3974)

「広報よっかいち」の「ミニ情報」は、市民や市民団体などの活動を、紙面のスペースの範囲内でご紹介するコーナーです。

スペースの都合上掲載できない場合や、詳細を割愛する場合がありますので、ご理解をお願いします。なお、同一内容の掲載は年2回までです。

「ミニ情報」は下旬号のみの掲載となっていますので、原稿の締め切りにご注意ください。

原稿の締め切りなどは、次のとおりです。

- 下旬号の発行日 毎月20日 (おおむね1週間で配布完了)
- 対象 発行翌月の1日以降に開催か、申し込み締め切りがある催し
- 原稿締め切り 発行前月の15日
(15日が土・日曜日、祝日の場合は、直前の平日)
(例) 8月下旬号の締め切りは7月12日(金)

※初めて掲載を希望される場合は、広報広聴課(市役所8階)へ原稿や参考資料をお持ちください

市役所には、報道機関が加盟する市政記者クラブがあります。イベントの開催や講演会などの情報を、市政記者クラブに提供してはいかがでしょうか。

詳しくは、市政記者クラブ(総合会館1階 ☎354-8266 FAX351-2631)へ

ミニ情報

◆平成25年度 四日市看護医療大学公開講座
「在宅で介護している家族への支援」(無料)
時7月28日(日) 13:00~15:00

所 じばさん三重5階 大研修室 内 講演のほか、タッピングタッチ体験 定50人(先着順)
申 7月19日までに、郵便番号、住所、名前、電話番号を、ファクスかメールで、同大学事務局(☎340-0700 FAX361-1401 syom u@y-nm.ac.jp)へ

◆混声合唱団ヴォーチェ第7回定期演奏会

時7月28日(日) 開演14:00
所 文化会館 第2ホール
内 かなしみはあたらしい(谷川俊太郎詩 信長賞賞作曲)、日本抒情歌曲集より「浜辺の歌」「箱根八里」ほか、合唱アラカルト「汽車ポップ」「すみれの花咲く頃」ほか
料 1,000円、高校生以下500円(文化会館で発売中) 問 同合唱団 小岐須(☎355-7818)

◆絵本の時間とランチ

時7月31日(水) 10:30から
所 子育て広場:ドロップ in (富田一丁目)
内 みんなで絵本を読んで一緒にランチを食みましょう。おしゃべりもいっぱいしましょう
料 700円(ランチ代含む)
問 子育て広場:ドロップ in (☎363-3728)

◆スキューバダイビング体験

時8月4日(日) 所 越前海岸(福井県)
内 プロのインストラクターによる、マンツーマンのダイビング体験です。海で豊かな自然に触れ、命の大切さや自然の厳しさを学びます
料 小・中学生17,000円、大人20,000円(弁当付き) 申 事前に、電話かファクスで、体験ひろば☆こどもスペース四日市(☎/FAX321-0883)へ 他参加希望者は、必ず事前説明会(7月20日)に参加すること

◆平成25年度ものづくり体験教室(鈴鹿高専)

対 小学4~6年生、中学生(内容により異なる)
時 内 ①8月5日(月)・6日(火) 電気の実験教室
②8月5日(月)・6日(火) マイコン電子制御—アルドゥイーノdeテクノ工作—
③8月6日(火)・7日(水) 身のまわりのおもしろ化学実験
④8月8日(木)・9日(金) 材料科学の夏の祭典2013—体験—一日材料分析リサーチャー—
⑤8月9日(金) ウインドカーを作ろう
⑥8月21日(水)・22日(木) 機械工学のひとこま
⑦8月21日(水)・22日(木) 情報オリンピックに参加しよう!
(③⑦は両日参加)

所 鈴鹿工業高等専門学校
料 50円(傷害保険料)
申 インターネットからの事前申し込み。詳しくは、同校(☎368-1717)に問い合わせいただくか、ホームページ(<http://www.suzuka-ct.ac.jp/>)をご覧ください

◆豪華客船「にっぽん丸」体験クルーズ

時 8月19日(月) 16:00~19:00
所 四日市港 霞ヶ浦地区(24号岸壁)
内 四日市港から名古屋港までの片道体験クルーズ。名古屋港にて解散 定50人(応募多数の場合は抽選。結果は当選者のみ7月下旬に通知) 料1,000円、小学生未満無料
申 7月19日までに、乗船希望者全員(5人まで)の住所、名前(フリガナ)、性別、年齢、電話番号を、はがきで、〒510-8501 諏訪町2-5 四日市商工会議所 まちづくり支援課「にっぽん丸」係(☎352-8195)へ
他 8月17日 9:45からテープ投げ実施(予約不要)

平成24年度下半期の財政状況

(平成25年3月31日現在の執行状況)

市の財政状況について市民の皆さんにご理解いただくため、「四日市市財政公表条例」に基づき平成24年度下半期の財政執行状況をお知らせします。

なお、出納整理の期間（4月1日～5月31日）の数字が含まれませんので、決算の数字とは異なります。

一般会計

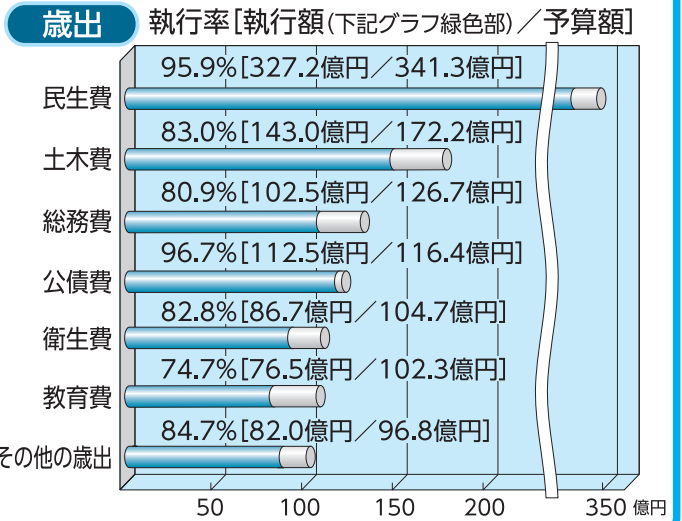
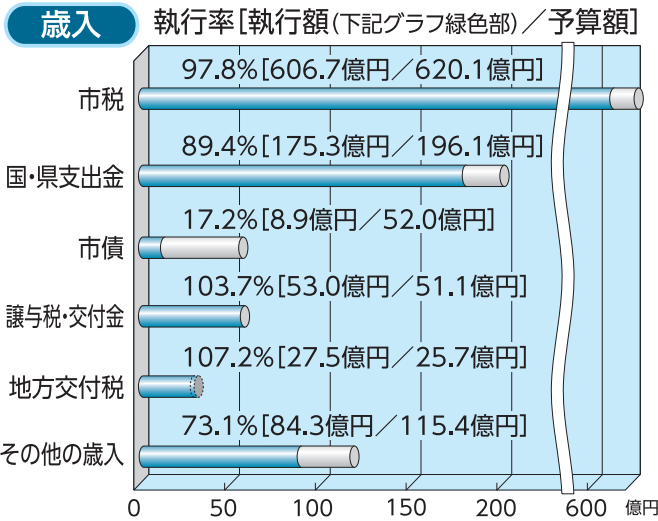
歳入予算の執行率は90.1% (955.7億円)

●全体の執行率は前年同期の90.2%に比べ0.1%の減
歳入全体については昨年とほぼ同じ執行率でした

※歳入歳出共に執行額と予算額が異なるのは、出納整理期間の数字が含まれていないのも要因の一つです

歳出予算の執行率は87.7% (930.4億円)

●全体の執行率は前年同期の88.6%に比べ0.9%の減
歳出全体についても昨年とほぼ同じ執行率でした



特別会計

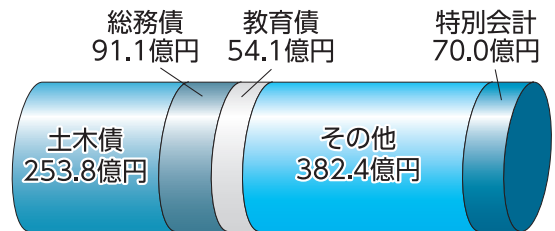
歳入予算の執行率は97.6%
歳出予算の執行率は90.6%

(会計区分)	(予算現額)	(収入済額)	(支出済額)
競輪事業	193.0億円	190.6億円	178.5億円
国民健康保険	290.9億円	289.2億円	266.1億円
土地区画整理事業	6.3億円	6.2億円	5.9億円
後期高齢者医療	48.5億円	47.0億円	43.6億円
公共用地取得事業	12.1億円	12.1億円	12.1億円
介護保険	187.0億円	178.6億円	164.7億円
その他の会計	12.4億円	8.8億円	8.7億円
特別会計合計	750.2億円	732.5億円	679.6億円

市債の残高

一般会計と特別会計を合わせた
残高は851.4億円
(前年同期比で59.3億円、6.5%減)

●一般会計では土木債が253.8億円、32.5%と最も多い



なお、平成25年3月31日現在において、一時借入金残高はありません。

市民負担の状況

	歳入	歳出	市債残高
一般会計	305,463円/人	297,394円/人	249,771円/人
一般会計+特別会計	539,599円/人	514,604円/人	272,123円/人

※四日市市の人口
312,856人
(H25.4.1.時点)

市有財産の状況 (3月31日現在)

前年同期比で土地は74,456㎡増(0.97%増) 建物は1,455㎡増(0.16%増)

土地 7,772,054㎡
公園の敷地・市有林など

建物 929,094㎡
市役所、学校、市営住宅など

工作物 16,692個
学校・公園の遊具など



●お問い合わせは

財政経営課 ☎354-8130 FAX 359-0275

●過去の財政状況は、ホームページに掲載しています。

<http://www5.city.yokkaichi.mie.jp/menu67141.html>

7月の予定

相談

午前 = 9:00~12:00 午後 = 13:00~16:00 祝・休日を除く

分類	相談名	問い合わせ	とき		ところ			
市民	消費生活相談 ※1	354-8264	月～金曜日	午前と午後	市民・消費生活相談室 ※1 訪問販売での消費者被害など 市民相談コーナー ※2 多重債務、金銭貸借、相続、離婚、借地借家など ※3 同一人で、前相談から3カ月以内の相談は不可 ※4 登記、金銭トラブルなど ※5 許認可、遺言・相続・契約での書面の作成相談、後見など ※6 公証人による遺言、相続、契約など ※7 年金、社会保険、労働問題など ※8 国・県・市など役所の業務や独立行政法人などに対する意見など ※9 示談、自動車保険の請求など 弁護士、司法書士、行政書士、公証、社会保険労務士相談の予約は、平日9:00~12:00、13:00~16:00に電話(☎354-8153)か面談(市民相談コーナー)が必要			
	市民相談 ※2	354-8153						
	弁護士相談 ※3	354-8153	4(木)・11(木)・18(木)・25(木)	予約制 7人			午後	
	司法書士相談 ※3 ※4		1(月)・8(月)・22(月)・29(月)					
	行政書士相談 ※5		2(火)・16(火)					
	公証相談 ※6		9(火)・23(火)					
	社会保険労務士相談 ※7		17(水)	予約制6人				
	行政相談 ※8		16(火)					
	交通事故相談 ※9		354-8155	月～金曜日				午前と13:00~15:45
	建築相談(市民向け)		354-8206	12(金)・26(金)				13:00~15:00
建築相談(専門家向け)		10(水)・24(水)	午後	建築指導課	市役所 4階			
日曜市税納付相談	354-8140 354-8143	28(日)	10:00~16:00	収納推進課				
日曜国保納付相談	354-8160							
福祉	障害者相談 ※10	354-2550	月～金曜日	8:30~17:15	障害者相談支援事業所 ※10かがやき(身体) 354-8450 ソシオ(精神) 345-9016 プラウ 総合会館3階 HANA(精神) 320-2761 福祉総合相談室 陽だまり(知的) 328-5881 ボランティアセンター 総合会館2階			
	障害者の就業に関する相談							
	福祉総合相談				354-2411			
	ボランティア活動相談				354-8144			
	子どもの悩み等相談				354-8276	家庭児童相談室		総合会館3階
	ひとり親家庭生活相談							
	児童虐待相談				353-5110	子どもの虐待防止ホットライン(電話相談)		
	児童発達相談				354-8064	発達総合支援室		総合会館3階
教育	発達・不登校等教育相談	354-8285	月～金曜日	8:30~12:00	教育支援課(相談支援センター)	総合会館6階		
	いじめ・体罰等教育相談	354-8169		13:00~17:15	指導課	市役所9階		
	青少年と家庭の悩み相談	352-4188			青少年育成室	総合会館3階		
人権	人権相談	354-8610	月～土曜日	午前と午後	人権センター	総合会館7階		
	女性のための	電話相談	354-8335	火～土曜日	9:00~16:00	男女共同参画センター		
		面接相談(要予約)						
		夜間電話相談		3(水)・10(水)・17(水)・24(水)・31(水)	18:30~20:30			
	男性のための	電話相談	354-1070	13(土)	12:00~15:00			
	外国人のための	生活相談	353-9955	毎日(火曜日、祝日を除く)	9:00~17:00		(公財)四日市市文化まちづくり財団	市役所北館5階
出入国・在留手続き相談		21(日)(要予約)	13:00~15:00	四日市国際交流センター				

イベント・講座

募集

その他

保健だより

土・日曜日・祝日も利用できます (10:00~19:00 ただし、火曜日は休業)

◆市民窓口サービスセンター(近鉄四日市駅高架下・☎359-6521)
 (住民票、戸籍、税、印鑑登録証明書発行や住民異動届、戸籍届、印鑑登録受け付け、市税収納など)
 ※転入、転居、国保加入届など平日17:00以降と土日祝日には一部取り扱いきれない業務があります

システム改修による臨時休業 7月6日(土)・7日(日) ※ご迷惑をおかけしますが、ご理解・ご協力をお願いします



四日市けいりん

本場…7月1・2・3日
 場外発売…7月1・4・5・6・7・9・10・11・12・13・14・15・20・21・22・23・25・26・27・28日
 (払い戻しは、開催日を除いた土、日、祝・休日にはできません)

市の情報発信源

CTY ちゃんねる 放送時間(20分間) 月～金曜日 6:40・20:30
 地デジ12ch よっかいち 土・日曜日 9:00・20:30

内容(予定)
 1日(月)~10日(水) 議長・副議長・各委員長決まる
 11日(木)~20日(土) 地域の防災リーダー 消防団
 21日(日)~31日(水) 東海道



【よっかいち わいわい人探訪!】(5分間)
 日曜日 14:00・17:30
 …四日市で生き生きと活動している人の活動現場の声を届けます

【ALO! YOKKAICHI】(5分間)
 土曜日 19:54
 …ポルトガル語による市からのお知らせ

高校野球中継に伴う休止予定日
 14日・20日・21日 9:00
 ※雨天などで放送日が変更となった場合、7月13日9:00からの放送が予備日として休止となる場合があります

※番組DVDを市政情報センター、図書館(自動車文庫を含む)、楠公民館図書室、あさけプラザ図書室で貸し出しています。博物館では視聴できます

【人権を確かめあう日】(5分間)
 毎月22日
 7月は7:30・13:00・16:30・18:30

【なるほど! 防災】(5分間)
 月曜日 17:30、木曜日 8:30
 …災害への心構えなど防災に関するお知らせ

市ホームページ <http://www5.city.yokkaichi.mie.jp>

体育館・四日市ドームなどの一般公開

A = 9:00~12:00 D = 9:00~16:30
 B = 13:00~16:30 E = 13:00~21:00
 C = 17:30~21:00 F = 9:00~21:00

中央緑地体育館(☎345-4111)
 バドミントン 7/19 A 7/1 C
 7/12 D 7/29 E
 7/2・3・4・10・11・16・17・23 F

バスケットボール 7/8・24 C 7/18 F
 バレーボール 7/9・25 F

中央緑地第2体育館(☎345-4111)
 バドミントン 7/26 F
 卓球 7/19 A 7/23 D
 7/1・24 E
 7/2・4・5・8・10・11・12・16・18・29 F

バレーソフトバレーボール 7/3・17 F
 ソフトバレーボール 7/9・25 F

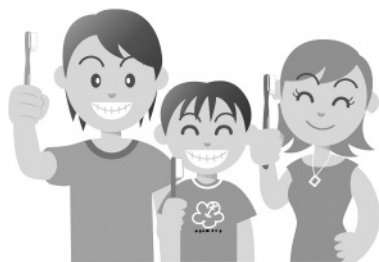
四日市ドーム(☎330-3131)
 グラウンドゴルフ 7/18 D

あさけプラザ体育館(☎363-0123)
 バドミントン・卓球 7/6・13・20・27A (9:30から)・B
 四日市ドーム・あさけプラザは月曜日休み

急な病気やけがのとき受診可能な医療機関を、24時間案内

◆四日市地域救急医療情報センター ☎353-1199

◆音声・FAX案内 ☎/FAX 0800-100-1199



◎病気かな?と思ったら、まずは身近なかかりつけ医に相談してください

休日救急医療など		
名称	診療科・診療時間など	
応急診療所 (西新地14-20) ☎353-1759	内科	日曜日、祝・休日、年末年始(12/31、1/1・2・3) 10:00~12:00、13:00~16:00
	小児科	日曜日 10:00~12:00、13:00~16:00(年末年始休み)
	耳鼻咽喉科	日曜日 10:00~12:00、13:00~16:00(年末年始休み)
歯科医療センター (本町9-12) ☎354-5130	障害者(児)の 歯科診療 (予約制)	火・木曜日 13:30~16:30 日曜日(月2回程度) 9:30~12:30 (祝・休日と12/28~1/3を除く)
	休日診療	年末年始(12/30・31、1/1・2) 9:00~11:30
薬の相談(本町9-8) ☎354-8440	薬剤師による 薬の相談	毎月第3土曜日 14:00~16:00 ■担当(社)四日市薬剤師会
みえ子ども医療ダイヤル ☎#8000 または☎059-232-9955	子どもの病気 などの 電話相談	毎日 19:30~23:30 ■担当 小児科医師 相談内容の秘密は厳守します

★母子健康手帳・健康診査票・予防接種予診票など手元にない場合は、こども保健福祉課まで連絡してください

妊婦・乳幼児健診 ☎こども保健福祉課 ☎354-8187 FAX354-8061

名称	対象	場所
幼児(1歳6カ月・歳6カ月)健診	対象児に個別通知します	総合会館5階
妊婦・乳児一般健康診査	妊婦・乳児(4カ月・10カ月)	各医療機関

○妊婦健康診査を、県外の医療機関で受診した場合の受診費用を助成します。該当する人はこども保健福祉課まで連絡してください

予防接種 ☎こども保健福祉課 ☎354-8187 FAX354-8061 接種時は母子健康手帳と予診票をお持ちください

名称(個別接種)	対象
ポリオ BCG 日本脳炎 三種混合 二種混合 四種混合 麻しん、風しん混合 Hibワクチン 小児用肺炎球菌ワクチン 子宮頸がん予防ワクチン	○対象年齢は、予防接種予診票についている説明書で確認してください ○保護者以外が同伴する場合は委任状が必要です(委任状がない人は、連絡してください)

育児学級など 所総合会館3階・4階・5階 教室など利用時は、母子健康手帳をお持ちください

申こども保健福祉課(総合会館3階)窓口・はがき・電話・ファクス ※歯ハハの教室は電話では不可

問こども保健福祉課 〒510-0085 諏訪町2-2 ☎354-8187 FAX354-8061

各教室とも応募多数の場合は抽選

名称	対象など	日時	締め切り	申し込み時必要事項など
パパママ教室 (妊娠中の生活の話、沐浴体験、 妊娠模擬体験など)	出産予定日11月9日以降(教室参加時、妊娠28週未満)の妊婦・その家族 定15組	8月16日(金) 9:30~12:00	8月2日	受講希望日、住所、名前、電話番号、出産経験の有無、妊娠週数、出産予定日
乳幼児食教室 (講話と調理実演など) ※乳児同伴も可	5~8カ月児 定35人 9~12カ月児	8月6日(火) 10:30~11:50 8月13日(火)	開催日の1週間前	受講希望日、住所、対象児の名前(ふりがな)、生年月日、電話番号 定だっこひもなど
デンタルマタニティスクール (講話と歯科健診・歯磨き指導など)	妊娠16~32週の妊婦 定約10人	8月16日(金) 13:30~15:30		受講希望日、住所、名前、電話番号、妊娠週数 定歯ブラシなど
歯ハハの教室 (講話と歯科健診など) ※希望者にフッ素塗布	2~4歳未満の幼児 定各15組 ※抽選の結果は、申込者全員に連絡します	8月20日・27日(火) 10:00からのみ 8月23日(金) 10:00から または13:30から	7月20日	受講希望日時、住所、保護者名、幼児の名前(ふりがな)、生年月日、電話番号(ファクス番号)、フッ素塗布希望の有無 定歯ブラシ(フッ素塗布時に必要)、タオル ※4カ月以内にフッ素塗布をした人、受講日に4歳の誕生日を過ぎた人は教室を受講できません。歯ブラシをお忘れの場合、フッ素塗布できないことがあります
育児相談	乳幼児	7月22日(月) 9:30~11:00 8月5日(月)		申し込み不要 総合会館5階
家庭訪問・電話相談	妊婦・産婦、新生児、乳幼児	月~金曜日(祝日除く) 8:30~17:15	随時	家庭訪問：電話にてお申し込みください 電話相談：直接電話してください

急な病気やけがのとき受診可能な医療機関を、24時間案内

◆インターネット <http://www.qq.pref.mie.lg.jp/>

◆携帯電話による案内 <http://www.qq.pref.mie.lg.jp/k/>

地区市民センターなどで行う胃・子宮頸・乳・大腸がん検診(8月実施分) 問健康づくり課 ☎354-8282 FAX353-6385

広報よっかいち5月下旬号別冊「平成25年度検診のお知らせ(保存版)」で、検診の内容・対象年齢・会場・受診料などをご確認の上、申込締め切り日までに、各地区市民センター(中部を除く)、健康づくり課(市役所3階)、市民窓口サービスセンター(近鉄四日市駅高架下)、楠総合支所、楠福祉会館窓口で申し込むか、下記の項目を記入して、はがきかファクスで、〒510-8601 健康づくり課までお送りいただくか、市ホームページ「四日市市 がん検診・胸部検診申し込みページ」からお申し込みください。

集団検診(胃がん、大腸がん、子宮頸がん、乳がん)を受診する人	①名前②生年月日③住所④電話番号⑤「集団」と明記の上、希望検診名 ⑥希望検診日、会場⑦(2日以上実施する会場の場合)第2希望日
個別検診(胃がん、大腸がん、子宮頸がん)を受診する人	①名前②生年月日③住所④電話番号⑤「個別検診希望」
胸部検診	①名前②生年月日③住所④電話番号⑤「胸部検診希望」

胃がん、大腸がん、子宮頸がん、乳がん(マンモグラフィ)検診(集団検診)

月	検診日		会 場	申込 締め切り日
	日(曜日)			
8	1(木)		小山田地区市民センター	7月9日
	2(金)		ヘルスプラザ	
	5(月)・6(火)		八郷地区市民センター	7月16日
	7(水)~9(金)		大矢知地区市民センター	7月17日
	19(月)~21(水)		桜地区市民センター	7月29日
	22(木)		高花平中央集会所(注1)	8月1日
	24(土)		ヘルスプラザ	8月2日
	26(月)		橋北地区市民センター	
	27(火)~29(木)		日永地区市民センター	8月5日

子宮頸がん、乳がん(エコー)検診(集団検診)

月	検診日		会 場	申込 締め切り日
	日(曜日)			
8	3(土)		ヘルスプラザ	7月12日
	23(金)		なやプラザ	8月1日

※乳がん(エコー)検診には定員があります。
定員に達した場合、申込締め切り日前でも、お断りする場合があります

(注1) 乳がん検診のみ実施

※乳がん(マンモグラフィ)検診は、人数調整のため午前・午後はこちらで指定させていただく場合があります

※子宮頸がん検診の精度を向上させるため、細胞の診断方法が以前に比べ厳しくなっています。そのため、年齢やホルモンバランスにより、検診で採取された検体中の細胞数が少ない場合、結果が判定できないことがあります。このため、過去に判定ができなかった人は、個別検診をお薦めします

こころ、難病、感染症の相談・検査 料無料 問保健予防課 ☎352-0594・0596 FAX351-3304

相 談 ・ 検 査 項 目	日 程 ・ 時 間	場 所
こころの相談 (精神保健福祉相談)	精神科医師による相談(来所)…3日前までに要予約(先着順) 7月12日(金)・26日(金) 10:00~12:00、13:00~16:00	総合会館4階
	精神保健福祉士による相談(来所)…要予約 月~木曜日 9:00~16:00	
結核相談・エイズなどの相談・難病相談	保健師による相談…電話相談(随時)・来所相談(要予約)	
エイズ・B型肝炎・梅毒検査(匿名) ※予約不要。検査結果連絡のため、再度来所が必要	7月3日・10日・17日・24日・31日(水) 13:00~15:00 7月24日(第4水曜日) 17:30~19:00	総合会館5階

三重北勢健康増進センター(ヘルスプラザ) 〒510-0851 塩浜町1-11 問☎349-3311 FAX348-0017

総合体力測定(健康の維持・増進をしたい人)		健康度測定・運動実践指導(生活習慣病の傾向のある人)
測定日	8月4日(日)・10日(土)午後のみ・15日(木)・22日(木)・27日(火)午後のみ	8月10日(土)午前のみ・27日(火)午前のみ
内 容	身体測定、体力測定など (測定後はトレーニングジムの個人利用可)	医学的検査、運動負荷試験など (測定後は集団で運動実践指導が受けられます)
対 象	中学生以下でない人	18歳以上で高血圧、脂質異常症、糖尿病などの生活習慣病のある人、またはその傾向がある人
測定料	1,050円	4,200円
申込期限	測定日の14日前(電話でも可)	

※不整脈、心臓病のある人は利用できません。また、医師の判断により総合体力測定から健康度測定への変更、または利用できない場合があります

※温水プール、ランニングトラック、卓球、グラウンドゴルフ場は測定を受けていない人も利用できます

※プールご利用の際は水着、水泳帽、必要な人はゴーグル(一般の眼鏡は使用不可)をお持ちください。また、ランニングトラック、軽運動室を利用する人は上靴、運動できる服装が必要です

イベント・講座

募 集

そ の 他

保健だより



市政トピックス

わが国では今後も高齢化が進むと見込まれており、本市も例外ではありません。

そこで、介護を必要とする人に向けた施策の充実が必要です。中でも、自宅で介護を受けることが難しい人が入所して介護を受けます。

現在、市内には20の特養がありますが、今月、羽津地区に新しく「総合福祉施設かすみの里」が開設

特別養護老人ホームなどの介護施設サービスの充実

され、私も見学に行ってきました。この施設は、特養に加え、重度の障害をお持ちの人が利用される生活介護事業所を併設しており、このような形態の施設は市内初となります。

今後、高齢者と障害者の枠を超えた地域の福祉拠点として、機能を十分に発揮されることを期待しています。

今後とも、特養などの施設整備を進めながら、市内24の全地区に整備が完了した在宅介護支援センターや、地域包括支援センターの機能強化も図ることで、いつでも介護相談ができ、住み慣れた地域



本市に新しく開設された総合福祉施設

で安心して生活できるまちづくりを進めてまいります。

四日市市長 田中 俊行

この事業に関する問い合わせ先
介護・高齢福祉課
☎354-8425 FAX354-8280

～市長の活動から～

今年度から、市ホームページの「トッキーのMonday トーク」を衣替えし、より多くの市民の皆さんにご覧いただくため、「市長の活動から」と題して、田中市長の活動状況の一部を広報紙に掲載します。

第52回四日市萬古まつり・四日市萬古陶磁器コンペ2013

5月11日(土)・12日(日)、第52回を迎える四日市萬古まつりが陶栄町を中心に開催されました。

萬古焼廉売市をはじめ、「作る」「遊ぶ」「食べる」といった体験型の企画など、さまざまなアプローチで萬古焼がPRされていました。

また、ばんこの里会館では「四日市萬古陶磁器コンペ2013」入選作品の展示会も催され、全国から寄せられた個性豊かな作品に、私も大いに魅了されました。

多くの人で賑わう会場で、四日市萬古焼が持つ地場産業と伝統文化の両面の魅力を、地域ブランドとして広く発信していくことの重要性を改めて感じたところです。



四日市港の利用促進に向けた『四日市港セミナー』開催

5月23日(木)、官民で組織する「四日市港利用促進協議会」の主催による「四日市港セミナー」が市内で開催され、四日市港の現状・取り組みに関するプレゼンテーションや財務省名古屋税関長の中山峰孝さんによる講演が行われました。同セミナーは県内だけでなく、東京や大阪、滋賀、海外などでも開催されるものです。

四日市港の外貨コンテナ貨物の取扱量は3年連続過去最高を更新しており、貿易額(※)は全国8位と国内有数の港です。今後も、さらなる航路増設や取扱量の拡大を目指し、ポートセールスを積極的に実施してまいります。

※財務省発表平成24年積卸港別貿易額(空港を除く)

