



---

平成11年度

宮繕年報

平成11年版営繕年報の発刊にあたり、ご挨拶申し上げます。

公共建築には市民の多様なニーズを反映させ、普通に誰もが使いやすい施設であることが求められており、一方で、まちづくりの核としての役割も担っていると認識いたしております。

経済状況低迷の中、効率的な公共施設整備が求められており、当課といたしましても、施設整備にあたっては、維持保全経費を含む総費用のコスト削減、環境負荷の低減、バリアフリー化の推進、既存施設の活用方法等の提案を、行ってまいりたいと考えております。

本報は、平成10年度に完成をみました施設と、営繕業務の内容と流れ、営繕事業全般の概要をまとめたものです。ご高覧いただければ、幸に存じます。

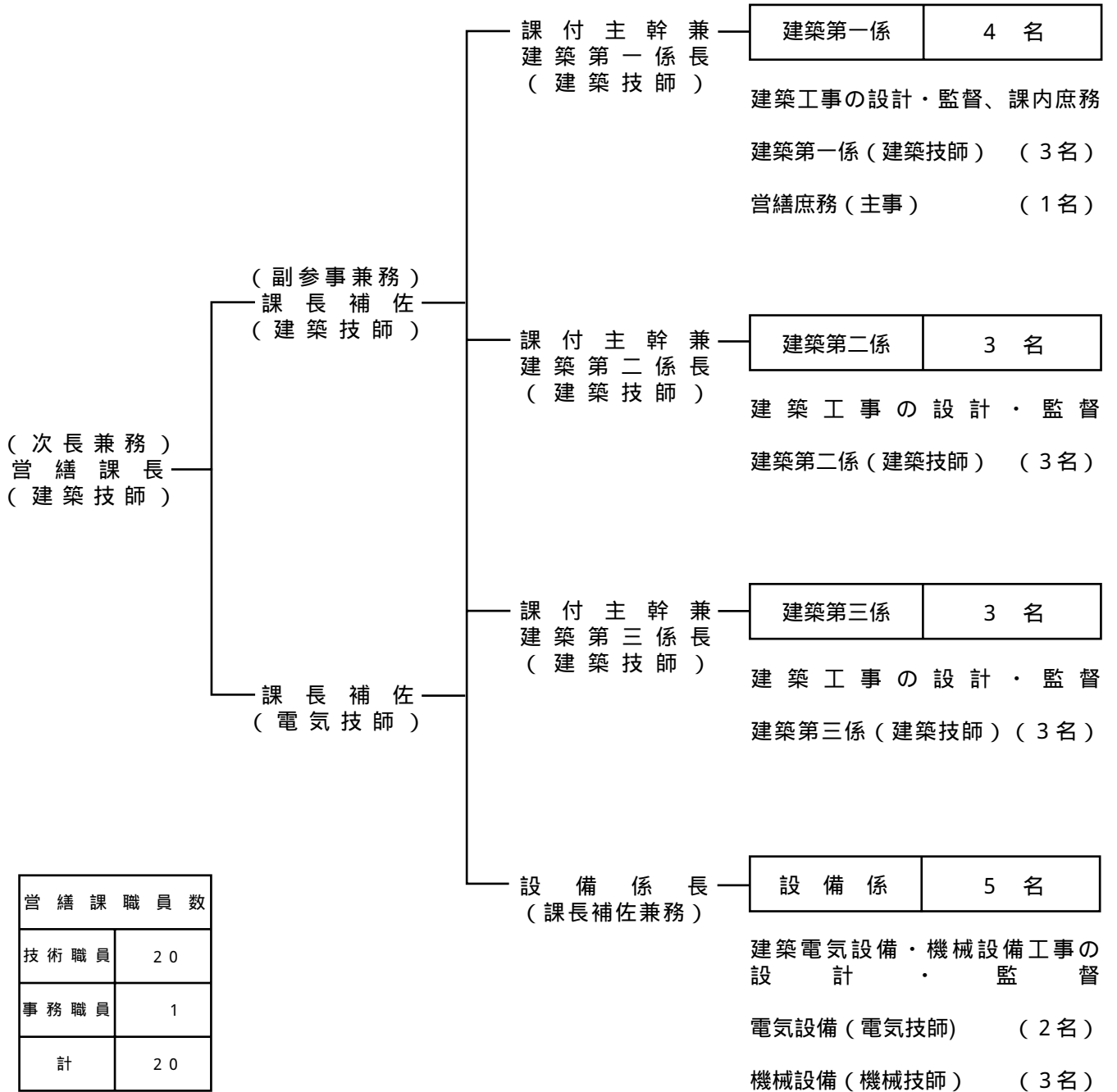
今後とも、営繕行政について、深いご理解とご協力をよろしくお願い申し上げます。

平成11年9月

四日市市都市計画部 営繕課

都市計画部営繕課の組織図	1
営繕業務の内容と流れ	2
平成10年度別営繕工事執行状況	6
平成10年度主要営繕工事の概要及び作品	7
三重北勢健康増進センター建設工事	8
浜田小学校改築工事	12
橋北中学校武道場新築工事	16
三重平中学校心の教室整備工事(その2)	18
食肉センター・食肉市場施設整備工事	20
中央緑地陸上競技場写真判定塔設置工事	24
北部清掃工場・南部埋立処分場計量機設置工事	26
平成10年度営繕工事一覧表	27

# 都市計画部営繕課の組織図 (平成11年度)



## 営繕業務の内容と流れ

公共建築の建設にあたっては、企画・構想・計画、設計、積算、契約、工事監理、検査保全といった一連の業務が円滑に進められる必要があります。

ここでは、今後の施設づくりの参考にしていただくために、営繕業務の主な内容を説明させていただきます。

### 1. 企画・構想・計画

#### 企画・構想・計画 の重要性

公共建築の建設にあたっては、企画・構想・計画段階から、建設目的を明確にして適切な条件整備をはかっていくことが、何よりも大切です。

これが、不十分なまま計画を進めていくと、作業の手戻りや設計変更が生じ、事業執行に多大な支障をきたし、結果的に予算の効率的執行を阻害することになります。

事業を効率よく実施するためには、事業立案当初の段階から、主管課と営繕課が緊密な協力関係をもって、計画を進めていくことが欠かせません。

営繕課では企画・構想・計画段階で十分な検討が必要な事項について、主管課の方々に、技術的視点を中心に幅広い観点から協力をしてまいりたいと考えております。

### 2. 工事予算の見積り

営繕課では主管課からの依頼に基づき、建設費の予算要求をするための、『営繕計画工事費積算書』を作成しています。

これは各課の事業計画に基づき、ヒアリング、現場調査などを行いながら、建設工事費、測量調査・地盤調査委託料、設計・工事監理委託料などを算出し、工事にかかる費用を、工事予算見積り調書として回答するものです。

これらの算出にあたっては、市が進める各種施策の反映、市立施設としての一定水準の確保や、類似施設間における機能やグレードなどに大きな違いを生じさせない観点にたって実施しています。

<p>3 . 設 計</p> <p>基本設計 実施設計</p>	<p>各種の基準による設計</p> <p>設計段階では、企画・構想・計画を基に、工事の発注に必要な設計図書や仕様書の作成、法規制手続き、発注予定価格を決めるための工事費積算などを行います</p> <p>この業務にあたっては、事務の能率化や施設の一定水準の保持、福祉のまちづくりや都市景観、耐震対策等市が推進する施策を施設建設に的確に反映させるため様々な基準・指針などによって設計することが必要です。</p> <p>設計基準としては、次の様なものがあります。</p> <ul style="list-style-type: none"> <li>・ 官庁施設の総合耐震計画基準及び同解説</li> <li>・ 建築構造設計基準及び同解説</li> <li>・ 構造計算指針</li> <li>・ 建築設計標準（四日市市）</li> <li>・ ハートビル法</li> <li>・ 三重県誰もが住みよい福祉のまちづくり推進要項</li> <li>・ 四日市市都市景観条例に基づく大規模建築物等景観誘導マニュアル</li> <li>・ 建築設備設計基準</li> </ul> <p>設計条件の整理</p> <p>設計は、施設に求められる多種多様で、具体的かつ詳細な条件に基づき行われ、その期間も限られていますこの段階で、その施設の生涯が決まります。従って、与条件についても慎重な検討が必要であり、作業の手戻りが生じないように配慮していかなければなりません</p> <p>施設周辺住民へも、計画を説明し理解と協力を得る必要があります。このためには、主管課との緊密な協力関係に基づいて、効率的に協議・調整を行う必要があります。</p>
<p>4 . 工事監督業務</p>	<p>工事の監督</p> <p>建設工事が、契約関係図書（工事請負契約書、設計図仕様書等）に基づき、安全でかつ適正に行われるよう工事現場には監督職員を派遣し監理しています。これは、施設の品質確保を図ること等を目的に、施工者、設計者と工事の全般にわたり、連絡・調整や指導を行うものです。</p> <p>また、完成後の施設の維持管理計画を事前に立ておくためには、工事途中の現場の状況を調査することが必要な場合もあります。</p> <p>営繕課の具体的業務は次の様なものがあります。</p> <ul style="list-style-type: none"> <li>・ 安全監理</li> <li>・ 品質監理</li> <li>・ 工程監理</li> <li>・ 工事出来高検査</li> <li>・ 設計変更手続き</li> <li>・ 近隣住民等との調整</li> </ul>

## 5 . 工事完了後の引継ぎ

工事完了後は、各種検査を受けた後、主管課への引継が行われます。この際には、施設の保全・維持管理が良好にできるよう、機器類の運転や取扱い方法等についての、詳細な説明を可能な限り、わかり易く行っています。

この他、工事に係わる全ての書類も引き継がれます。例えば、「施工同等の工事関係書類」、竣工図、法手続き関係書類 建物の模型や竣工写真などです。

## 6 . 施設の維持保全

### 保全の必要性について

建物が建設されてから、その役割を終了して解体されるまでの期間は、大変長期にわたります。従って人間が年齢を経るごとに、身体はどこか一部に不具合が表れてくるのと似たような症状が建物にも生じます。こうした建物における各部分の仕上げ材や、機器類等の劣化や損耗等について、放置しておく、落下事故や漏水或いは機器類の不良運転などを生じ、また時には大事故につながりかねず、施設の運営に重大な影響を及ぼします。

これらのことが起きないように管理していくためには的確な保全計画を立てながら、日常点検や定期点検を行い、万一異常が発見された時には、直ちに適切な処置を行うことが不可欠です。

### いつまでも快適な施設とするために

公共建築は、市民の貴重な財産であります。従って、市民がいつでも快適に利用できるよう、常に市民サービスの向上に心がけている必要があります。例えば、建物の床や壁、天井などが清潔で、照明器具の照度が適切で、空調機器の温度設定も良好であれば利用する市民に、安全で快適な環境をサービスすることになります。

## 6 . 施設の維持保全

### 施設の維持管理経費の低減のために

建物が企画されてから、計画、設計、工事、保全維持管理段階を経て、その役割を終えて解体されるまでの生涯にわたり掛かるトータル費用を、ライフサイクルコスト（LCC）と呼んでいます。

企画・計画段階から将来を見通した、計画や設計を行っていくのは勿論ですが、適切な建物の管理による経費低減効果に留意していく必要があります。

従来は、建物や設備機器等に異常が生じてから、始めて修繕や補修等を行う事後保全の考え方が、多く見られました。

しかし、維持管理経費の低減を有効に実施するためには、建物毎に事前に保全計画を立て、これに基づいて計画的な保全を推進していく「予防保全」に、重点を置く考え方に転換していく必要があります。

---

以上の様に、営繕業務は単に建設事業に係わるのみならず、企画から保全までを総合的に携わるプロジェクトマネージャーとしての役割を、果たさなければなりません。

営繕課といたしましても、市民に気持ちよく利用していただける施設づくりに、なお一層努力してまいりたいと考えております。



# 平成10年度部別営繕工事執行状況

(単位：千円)

区 分	10 年 度 執 行 額									
	前年度からの債務(繰越)額(A)		当 該 年 度 契 約 額		当 該 年 度 内 執 行 額 ( B )		執 行 額 計 ( A + B )		翌 年 度 以 降 債 務 ( 繰 越 ) 額	
総 務 部			2	8,925	2	8,925	2	8,925		
市 民 部			14	44,999	14	44,999	14	44,999		
保 健 福 祉 部	4	2,808,493	56	575,774	55	537,239	59	3,345,732	1	38,535
商 工 農 水 部	7	155,207	29	85,488	29	85,488	36	240,695		
環 境 部			9	6,737,515	7	102,565	7	102,565	2	6,634,950
都 市 計 画 部			1	4,476	1	4,476	1	4,476		
建 設 部	1	11,760	15	98,379	15	98,379	16	110,139		
下 水 道 部	1	52,752	1	4,620	1	4,620	2	57,372		
消 防 本 部										
教 育 委 員 会	4	786,416	61	668,945	61	668,945	65	1,455,361		
合 計	17	3,814,628	188	8,229,121	185	1,555,636	202	5,370,264	3	6,673,485

## 平成10年度主要営繕工事の概要及び作品

---

# 三重北勢健康増進センター建設工事

## 一般事項

工事の内容	健康増進施設	
所在地	四日市市塩浜町1-11	
工期	H8.12.19~H11.3.25	
設計	四日市市都市計画部営繕課 (株)梓設計	
監理	四日市市都市計画部営繕課 (株)梓設計	
施工	建築	清水・佐藤・角田・杉本特定建設工事共同企業体
	電気	住友・林特定建設工事共同企業体
	機械	新菱・富士・日本管特定建設工事共同企業体
	植栽	(株)千種園

## 面積

敷地面積	21,991.73m <sup>2</sup>
建築面積	6,002.88m <sup>2</sup>
延床面積	8,693.87m <sup>2</sup>

## 構造規模

鉄筋コンクリート造及び鉄骨鉄筋コンクリート造  
一部鉄骨造

## 主要寸法

最高高さ	15.25m
軒高	10.35m

## 概要

- 1階：温水プール(25m×7コース、機能訓練用他)  
機能訓練室(言語、理学、作業)  
健康度測定諸室、図書コミュニティーコーナー  
会議室、研修室、喫茶コーナー
- 2階：トレーニングルーム、軽運動室、会議室

## 主な仕上げ

- 外部：45角磁器質タイル、45二丁掛磁器質タイル、吹き付けタイル  
屋根：アスファルト防水断熱工法、アスファルト露出防水外断熱工法  
w折版溶融アルミメッキ鋼板
- 内部 床：ビニル床シート張り、磁器質タイル貼  
壁：天然木化粧合板貼、ビニルクロス貼、内部用吹付タイル  
天井：岩綿吸音板貼、化粧石膏ボード貼  
第1プール天井 - グラスウールボード化粧ビニル巻  
第2プール天井 - プール用岩綿吸音板

## 建築電気設備

受電容量1,050kVA、発電機200kVA(A重油)停電用  
放送設備、電話、拡声設備、テレビ・インターホン、火災報知設備

## 建築機械設備

単一ダクト方式、ファンコイル方式、パッケージ方式  
床暖房、中央監視システム  
給水：直圧・ポンプ方式、給湯：セントラル方式  
排水：屋内・分流式、屋外・合流式  
都市ガス、プール濾過装置、屋内消火栓  
熱源システム：プラント廃熱利用、雨水利用

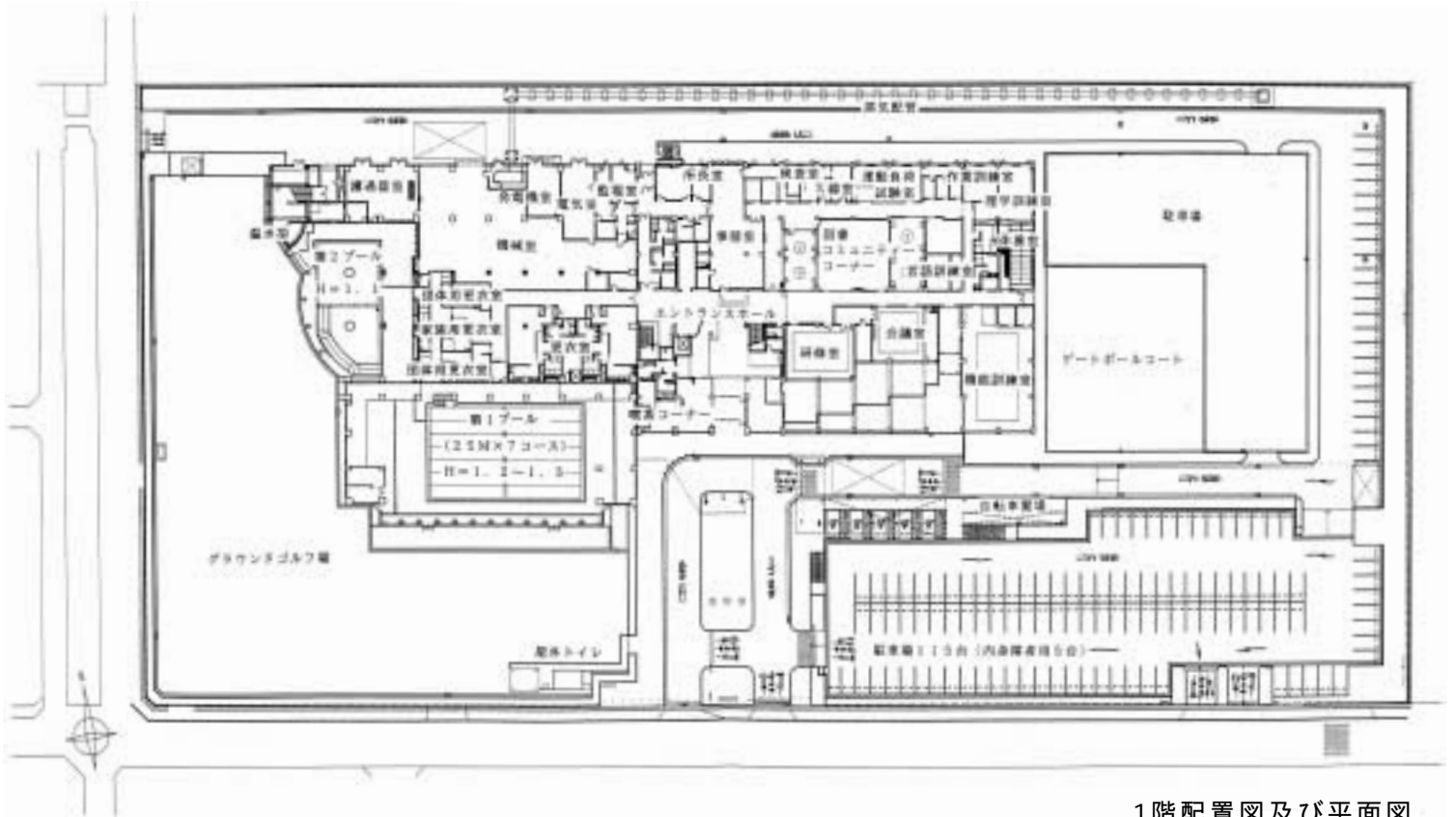
## 工事費

千円

建築工事	2,185,695
建築電気設備	347,890
建築機械設備	867,316
外構工事	319,566
計	3,720,467



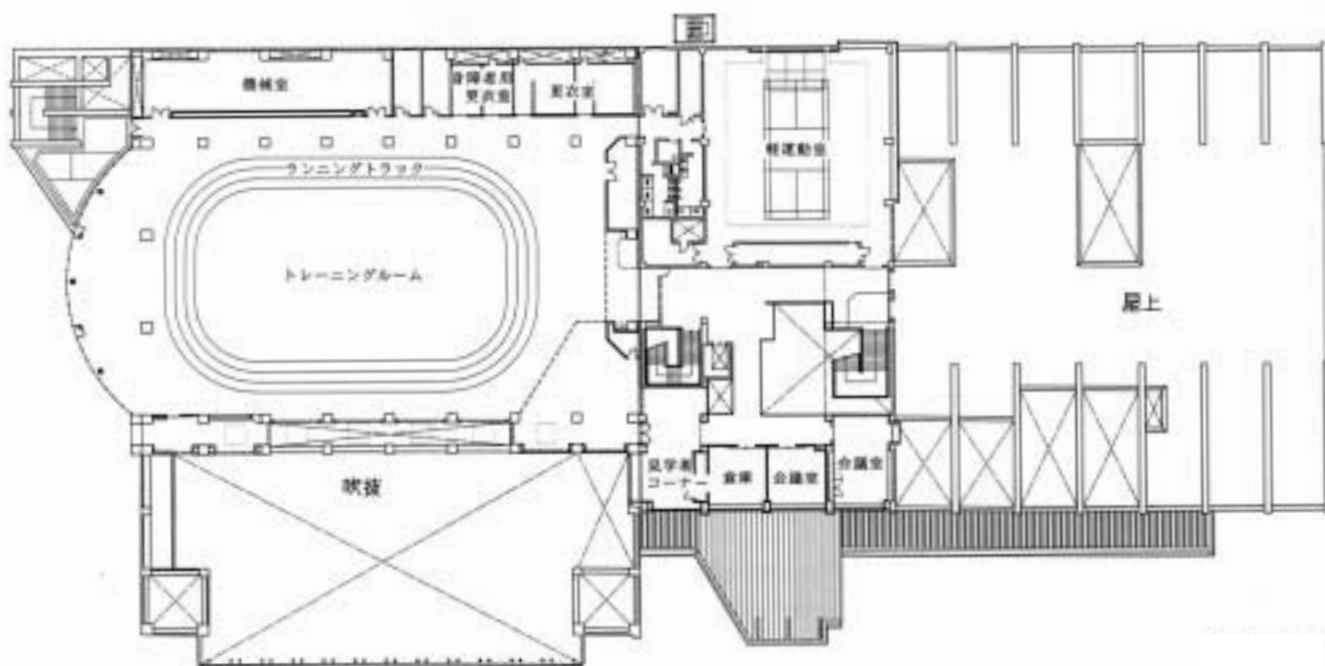
全景（南面）



1階配置図及び平面図



第一プール



二階平面図



輕運動室



機能訓練室

# 浜田小学校改築工事

一般事項				
工事の内容	小学校校舎改築及び既設校舎改修			
所在地	四日市市北浜田町地内			
工期	H9.7.1～H10.12.20			
設計	四日市市都市計画部営繕課 (株)岡設計			
監理	四日市市都市計画部営繕課 (株)岡設計			
施工	建築工事：暁建設(株) 電気設備工事：大東電気(株) 機械設備工事：すやり冷機(株)			
面積				
敷地面積	10,270㎡			
	改築部分	改修部分	既存部分	計
建築面積	1,923.36㎡	281.25㎡	751.78㎡	2,956.39㎡
延床面積	6,195.87㎡	728.69㎡	736.74㎡	7,661.30㎡
改築棟の構造	鉄筋コンクリート造			
階数	4階建(塔屋付)			
杭	P H C 杭(認定プレボーリング根固)			
主要寸法				
G L - 最高部	23.05m			
G L - パラペット	17.55m			
G L - 基準高	17.05m			
G L - I F L	0.45m			
階高	4.10m			
天井高	3.05m			
主スパン	8.1m×8.1m	教室		
	8.1m×6.07m	ワークスペース		
各階概要				
1階(改築棟)	昇降口、職員玄関、来客玄関、校長室、職員室、保健室、O A 室 印刷室、放送室、教材室、男女更衣室、給食室、ランチルーム、わかくさ、プレールーム			
(改修棟)	コミュニティールーム、和室			
2階(改築棟)	C R 6、ワークスペース、児童会会議室、図工室、テラス(C R 増築用)、教材室			
(改修棟)	第二音楽室			
3階(改築棟)	C R 6、ワークスペース、図書視聴覚室、テラス(C R 増築用)、教材室			
(改修棟)	第一音楽室			
4階(改築棟)	C R 6、ワークスペース、理科室、家庭科室、テラス(C R 増築用)、教材室			
主な仕上				
外部 外壁	50角タイル			
屋根	アスファルト露出防水、ウレタン塗膜露出防水			
内部 天井	岩綿吸音板			
壁	石膏ボード複層模様吹付E、檜小巾板			
床	学校用モザイクパーケット、ビニル床シート、タイルカーペット			
電気設備				
受変電設備	屋上(2F)キュービクル式3 3W6,600V、Tr3 100KVA、1 100KVA			
電灯設備	教室、理科室、家庭科室(FSS4-402)、ワークスペース(FSS9-321) 図書視聴覚室(FRS8-402)、昇降口(FRL5A-P363)			
動力設備	空調及給食室動力設備			
避雷針設備	避雷針(LR-1)			
弱電設備	テレビ共聴設備、構内放送設備、図書視聴覚AV設備 火災報知機、電気時計、電話設備、警報設備			
機械設備				
給水	動力式(受水槽20m3、高架水槽9m3)			
給湯	局所給湯方式(湯沸室、保健室、給食室)			
ガス	都市ガス			
消火設備	屋内消火栓			
空調設備				
空冷ヒートポンプエアコン	(保健室、校長室、給食室、OA室)			
換気設備				
各所換気				
工事費	千円			
改築棟	建築工事	881,790		
	電気設備工事	126,000		
	機械設備工事	98,428		
改修棟	建築工事	44,199		
	電気設備工事	7,665		
	機械設備工事	7,297		
外構工事			40,950	
カーテン設置			6,405	
計			1,212,734	





全景（南面）



配置平面図





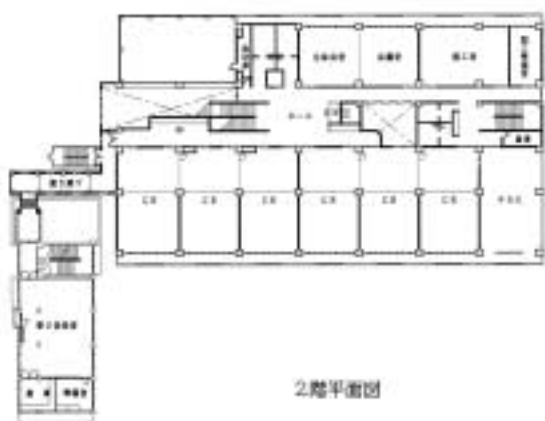
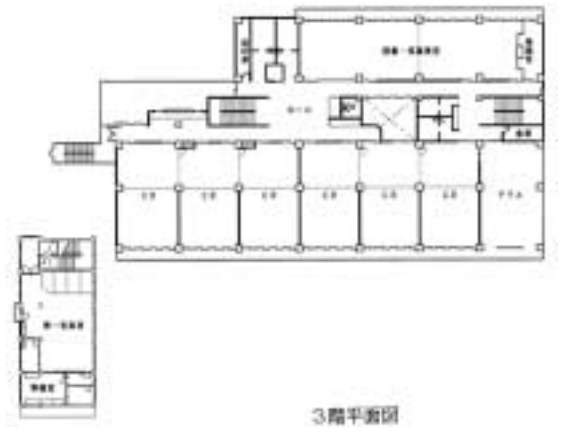
全景（北西面）



普通教室



わかくさ・プレイルーム



# 橋北中学校武道場新築工事

## 一般事項

**工事の内容** 武道場（柔剣道場）新築  
**所在地** 四日市市高浜町地内  
**工期** H10.7.27～H11.3.25  
**設計** 四日市市都市計画部営繕課  
 山田建築設計事務所  
**監理** 四日市市都市計画部営繕課  
 山田建築設計事務所  
**施工** 建築工事：恭和工業（株）  
 電気設備工事：（有）藤井電気商会  
 機械設備工事：（株）東洋設備

## 主な仕上

**外部** 外壁 セメント中空成形板、吹付E  
 軒天 珪カル板A・E・P  
 屋根 カラステンレス鋼板一文字葺  
**内部** 床 フローリングボードなら特殊貼り・PU1  
 壁 集成単板張り化粧合板  
 天井 ロックウール吸音板

## 建築電気設備

電灯、コンセント設備一式  
 放送設備一式

## 建築機械設備

衛生設備一式、換気設備一式  
 給湯・ガス設備一式、屋内・外給排水設備一式

## 面積

敷地面積 23,133㎡  
 延べ床面積 373.38㎡  
 建築面積 432.07㎡

## 構造規模

鉄骨造平屋建

## 主要寸法

最高軒高 - 5.1m  
 最高高さ - 8.03m  
 スパン - 28.1m × 15.0m

## 工事費

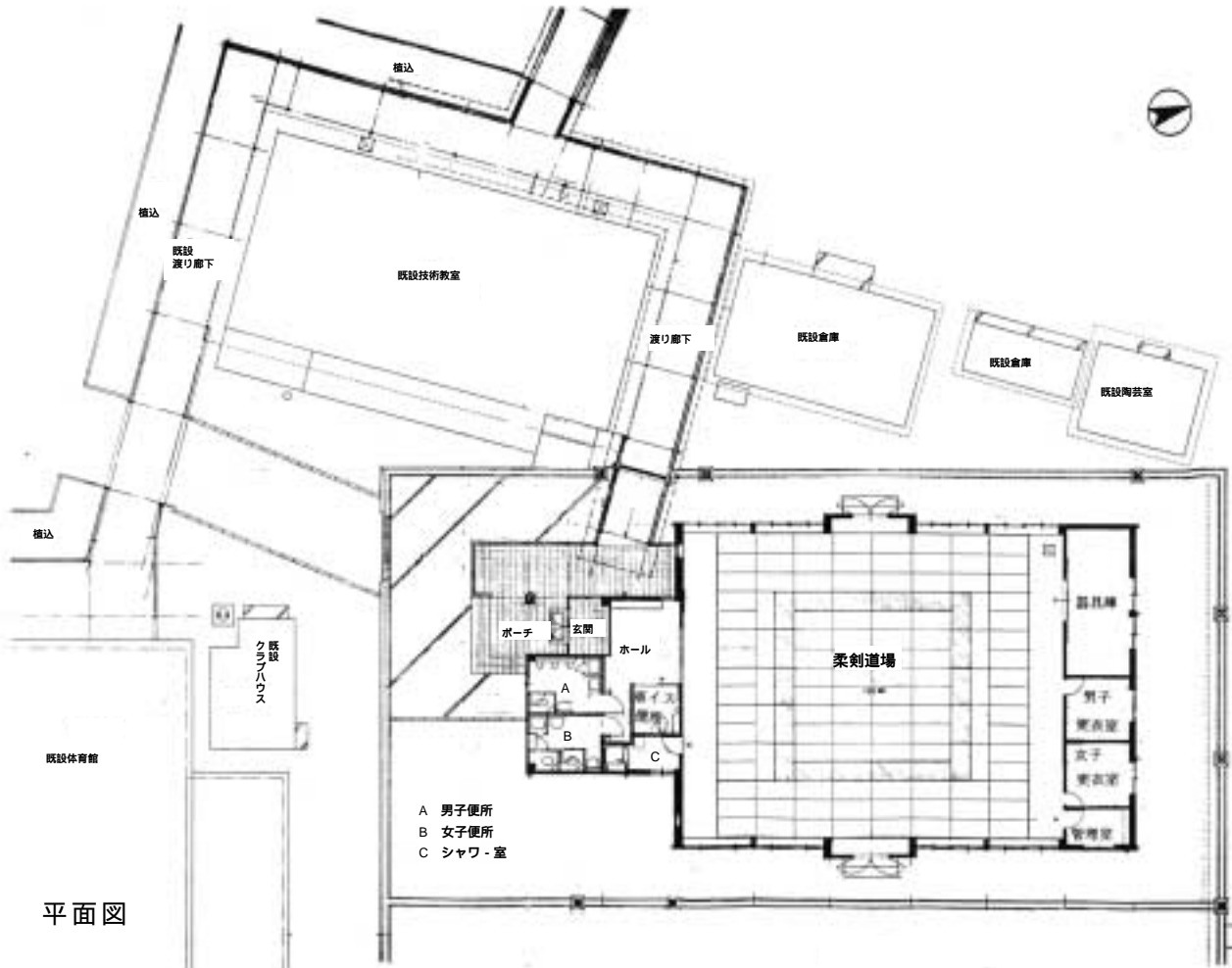
千円

建築工事 90,342  
 建築電気設備 8,715  
 建築機械設備工事 7,152

計 106,209

## 概要

柔剣道場、男女更衣室、男女便所、身障用便所  
 シャワー室、管理室、器具庫、渡り廊下



平面図



全景（南東面）



柔剣道場

# 三重平中学校心の教室整備工事

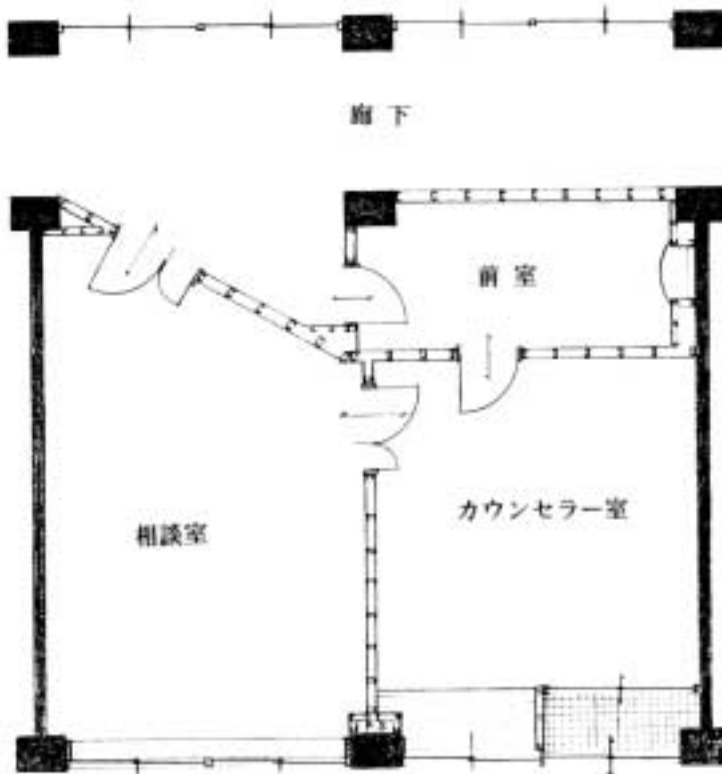
一般事項  
 工事の内容 普通教室をカウンセラー、相談室に改修  
 所在地 四日市市三重八丁目地内  
 工期 H11.2.1 ~ H11.3.25(その1)  
 H11.3.10 ~ H11.3.30(その2)  
 設計・監理 四日市市都市計画部営繕課  
 施工 その1 (株)キタ技建  
 その2 (有)宇佐美工業

主な仕上  
 (前室)  
 床: 既設フローリングブロック  
 壁: ビニルクロス  
 天井: ビニルクロス  
 (カウンセラー室)  
 床: タイルカーペット  
 壁: ビニルクロス  
 腰壁: 化粧板  
 天井: ビニルクロス  
 (相談室)  
 床: 既設フローリングブロック  
 壁: ビニルクロス一部デザイン塗材  
 天井: ビニルクロス  
 (廊下)  
 壁: デザイン塗材  
 腰壁: 化粧板

面積  
 改修部分延面積 69.1㎡

概要  
 前室: 11㎡  
 カウンセラー室: 24.1㎡  
 相談室: 29.1㎡

工事費  
 その1 1,840千円  
 その2 5,281  
 計 7,121



平面図





カウンセラー室



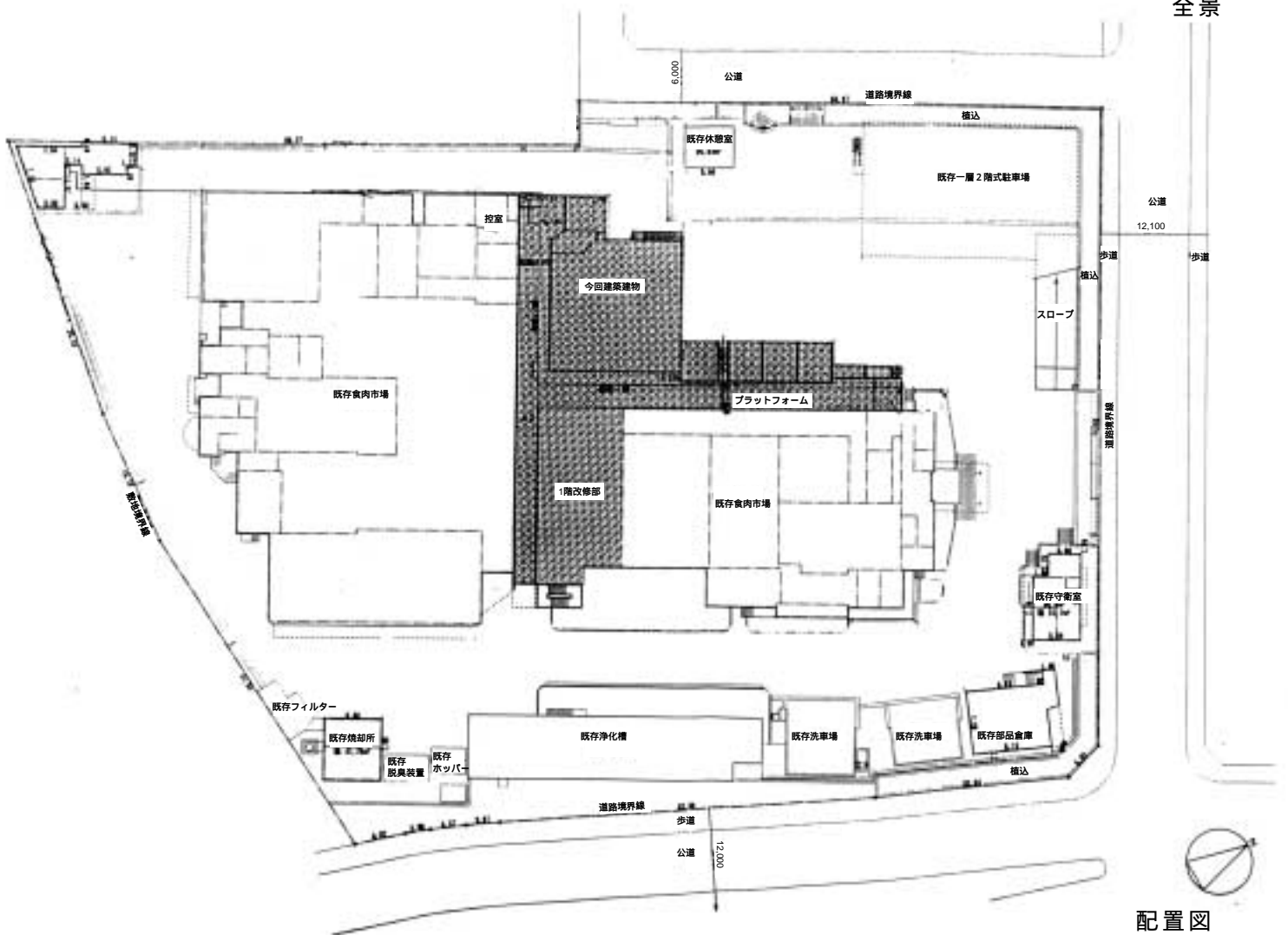
相談室

# 食肉センター食肉市場施設整備工事

一般事項			
工事の内容	冷蔵庫新築工事 プラットフォーム、セリ室改修工事		
所在地	四日市市新正四丁目地内		
工期	H9.11.5 ~ H10.10.31		
設計・監理	四日市市都市計画部営繕課 小粥建築設計室		
施工	建築工事：泉工業(株) 電気設備工事：三州電設(株) 機械設備工事：岡田工業(株) 食肉機械設備：ユアサ・フナシヨク(株)		
面積	敷地面積 - 8,010m <sup>2</sup> 新築延床面積 - 345.90m <sup>2</sup> 改修延床面積 - 596.24m <sup>2</sup>		
構造規模	冷蔵庫新築 S造2階建 シェルター増築 S造平屋建		
主要寸法	冷蔵庫	最高軒高	10.05m
		最高高さ	10.50m
		スパン	15.2m x 15.4m
概要	冷蔵庫 - 1F 冷蔵庫、保留庫 2F 事務室、会議室他 プラットフォーム - シェルター1~6、出庫事務所他 セリ場 - 冷蔵庫、セリ室		
主な仕上げ			
冷蔵庫	外部	屋根	アスファルト露出防水
		外壁	ALC版、吹付E
	内部	天井	発泡ウレタン吹付
		壁	断熱パネル
		床	抗菌性塗床
2階事務所	外部	屋根	アルミ合金メッキ折版
		外壁	ALC版、吹付E
	内部	天井	KPB
		壁	PB, AEP
		床	ビニール床シート
プラットフォーム	外部		アルミ合金メッキ鋼板
		屋根	アルミ合金メッキ折版
		外壁	ALC版、吹付E
	内部	天井	化粧ガラスウールパネル
		壁	ステンレスパネル
		床	抗菌性塗床
建築電気設備			
(屋内)	電灯設備一式、動力設備一式 弱電設備(電話・拡声)一式		
(屋外)	受変電設備一式、構内配線・通信設備一式		
建築機械設備			
空気調和設備一式、冷蔵庫空調・断熱パネル・断熱扉一式 換気設備一式、屋内・外給水(上水、工水)設備一式 屋内・外排水設備一式			
食肉機械設備			
食肉レール機械一式			
工事費	千円		
建築工事	103,330		
建築電気設備	44,336		
建築機械設備	96,201		
食肉機械設備	48,697		
計	292,564		



全景

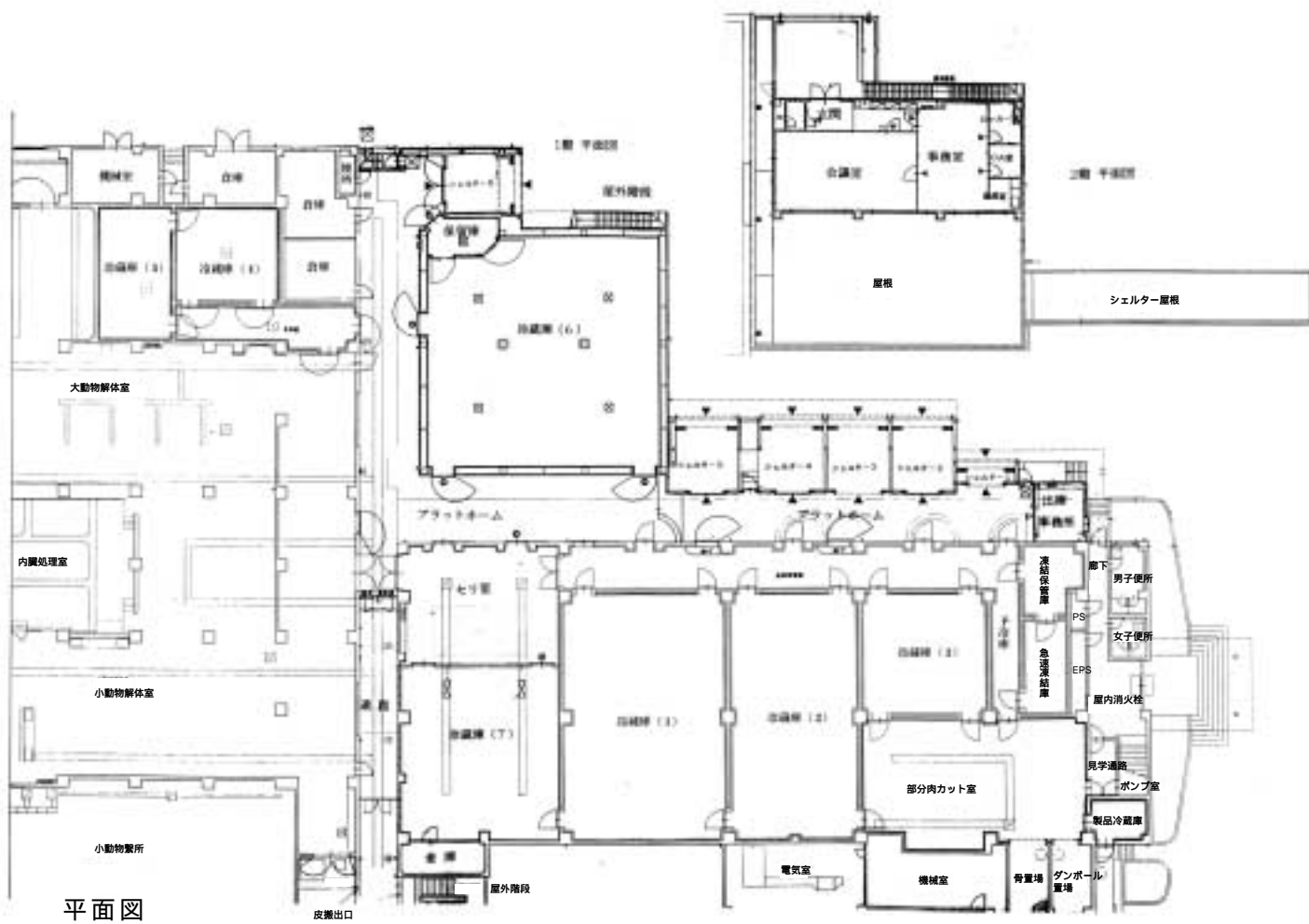


配置図





南プラットホーム



平面図



冷蔵庫



2F事務所

# 中央緑地陸上競技場写真判定塔設置工事

一般事項  
 工事の内容 陸上競技場の写真判定室  
 所在地 四日市市日永東一丁目地内  
 工期 H10.11.19～H11.3.20  
 設計 四日市市都市計画部営繕課  
 監理 四日市市都市計画部営繕課  
 施工 伊藤建設(株)

面積  
 敷地面積 271,899.01m<sup>2</sup>(公園全体)  
 建築面積 37.02m<sup>2</sup>  
 延べ面積 64.98m<sup>2</sup>

構造規模  
 鉄骨造 2階建、杭基礎

主要寸法  
 GL:最高部 12.8m

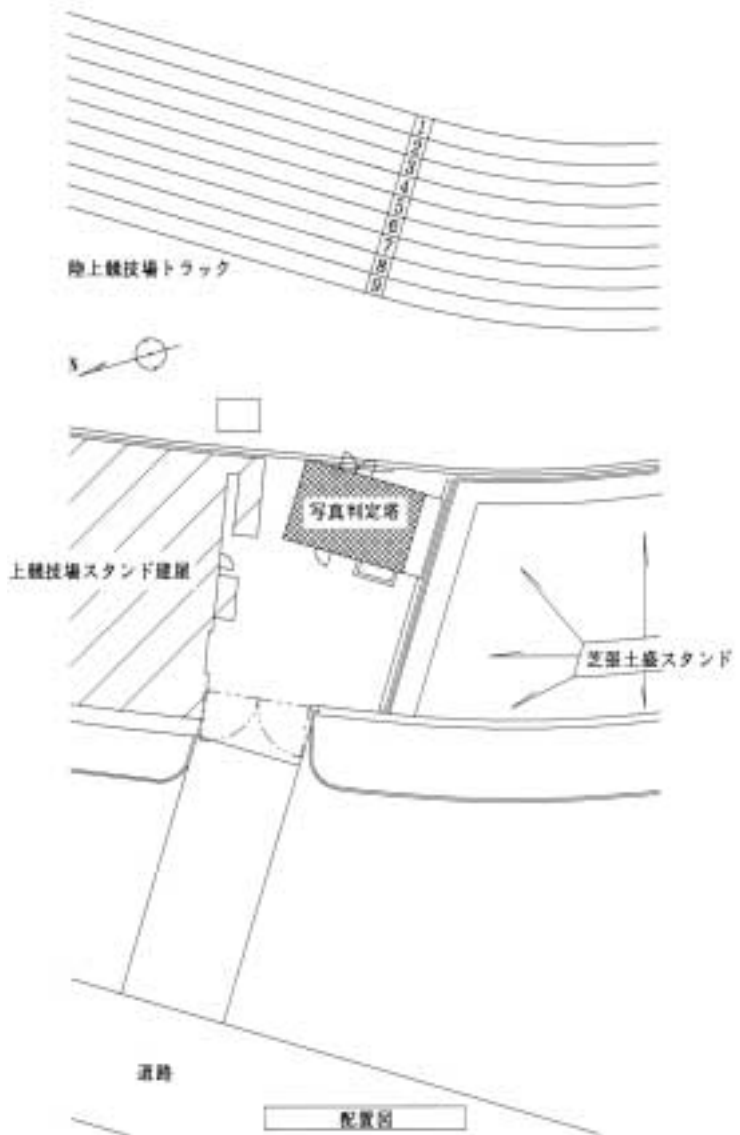
概要  
 1階 倉庫、2階 判定室、外部 足洗場

主な仕上  
 外部  
 屋根:ステンレスシーム溶接工法葺  
 外壁:角波ガルバリウム鋼板張  
 内部(2階判定室)  
 天井:岩綿吸音板貼  
 壁:ビニールクロス貼  
 床:カーペットタイル敷

建築電気設備  
 電灯設備、トラック用照明設備

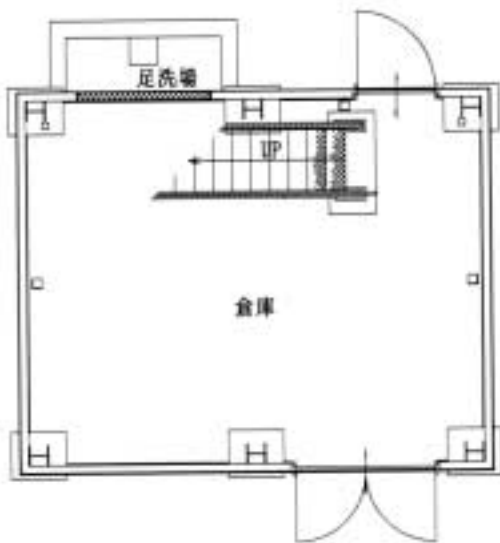
建築機械設備  
 給水、市水引込み、直圧式  
 パッケージ型エアコン、換気扇

工事費 30,562 千円

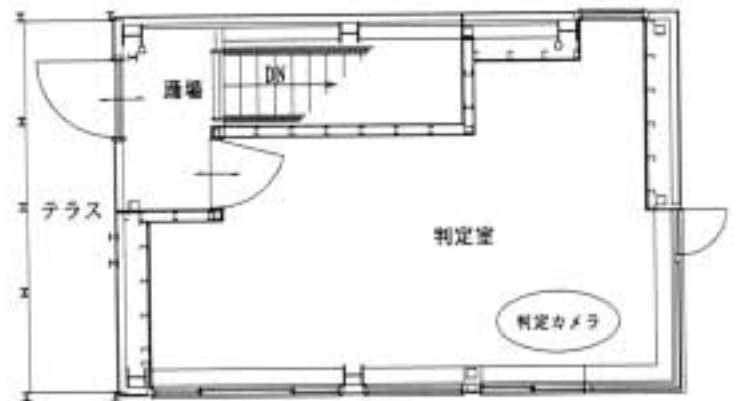




南東面全景



1階平面図



2階（判定室）平面図

# 北部清掃工場・南部埋立処分場計量機設置工事

## 一般事項

工事の内容	トラックスケールにより搬入ゴミの計量を行い、記録、料金の算定、搬入データの統計を処理し、電話回線を利用したオンライン化を行い、計量業務の効率化を図った。
所在地	四日市市垂坂町他2ヶ所
工期	H10.9.18～H11.2.28
設計	四日市市都市計画部管繕課
監理	四日市市都市計画部管繕課
施工	日合エンジニアリング(株)

## 工事概要

### (1) 北部清掃工場

- 計量機器工事：トラックスケール 2台(内1台は既設使用)、ポスト盤 2台(トラックスケール側に設置)  
 計量端末コンピュータ 1台(計量室内設置)、伝票プリンター 1台(計量室内設置)  
 管理端末コンピュータ 1台(事務所設置)、集計用プリンター 1台(事務所設置)
- 建築工事：計量室プレハブ造 11.28㎡ 1箇所設置、トラックスケールピット 1箇所設置  
 トラックスケール上屋 1箇所設置、コンクリート舗装 1式  
 コンクリート舗装撤去処分 1式
- 建築電気設備工事：計量室及び計量機用分電盤への1次側電源送り工事 1式  
 計量器室から事務室間通信用管路工事 1式
- 建築機械設備工事：スケールピット用排水ポンプ設置工事 1式

### (2) 南部埋立処分場

- 計量機器工事：トラックスケール 2台、ポスト盤 2台(トラックスケール側に設置)  
 計量端末コンピュータ 1台(計量室内設置)、伝票プリンター 1台(計量室内設置)  
 管理端末コンピュータ 1台(事務所設置)、集計用プリンター 1台(事務所設置)
- 建築工事：計量室プレハブ造 11.28㎡ 1箇所設置、トラックスケールピット 2箇所設置  
 トラックスケール上屋屋根改修 1式、既設花壇及び舗装撤去処分 1式  
 アスファルト舗装補修 1式
- 建築電気設備工事：計量室及び計量機用分電盤への1次側電源送り工事 1式  
 計量器室から事務室間通信用管路工事 1式
- 建築機械設備工事：スケールピット用排水ポンプ設置工事 1式、給水栓設置工事 1式

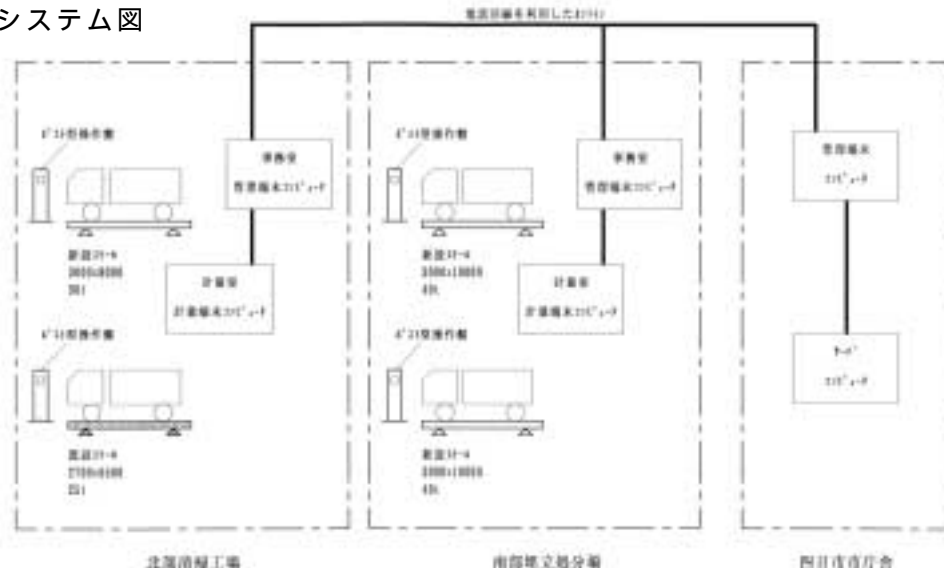
### (3) 四日市市役所環境部生活環境課

- 計量機器工事：計量データ管理用サーバー 1台(課内設置)、管理端末コンピュータ 1台(課内設置)  
 集計用プリンター 1台(課内設置)

### (4) 計量及びデータ管理システムソフトの作成 1式

工事費 75,485 千円

## 計量システム図



## 平成10年度営繕工事一覧表

工 事 名 称	構 造	建 築 延 面 積 (㎡)	業 者 名 ( 工 事 費 ・ 千 円 )			工 事 費 計 ( 千 円 )	工 期		備 考
			建 築	電 気	機 械		着 工 年 月 日	竣 工 年 月 日	
[ 総 務 部 ]									
市庁舎1～2階電灯分電盤 取替工事				四日市電機(株)		4,725	10.10.29	11.2.26	
市庁舎1～2階男子便所小便器 取替工事					岡田工業(株)	4,200	10.10.27	10.12.26	
合 計 2件						8,925			
[ 市 民 部 ]									
中部地区市民センター改修工事				(有)星陽工務店		12,075	10.7.24	10.10.22	
三重地区市民センター空調機 改修工事					小林設備工業(株)	9,975	10.11.19	11.1.18	
河原田地区市民センタートイレ 改修工事				松永建設工業(株)		6,300	10.12.22	11.3.20	
そ の 他 11件						16,649			
合 計 14件						44,999			
[ 保 健 福 祉 部 ]									
三重北勢健康増進セン ター建設工事(建築工事)	SRC+RC +S	8693	9	清水・佐藤・角田 杉本特定建設工事 共同企業体		(2,185,695) 1,660,695	8.12.19	10.12.20	8-10 債務負担
三重北勢健康増進セン ター建設工事(建築電気設備)					住友・林特定建設 工事共同企業体	(347,890) 302,890	8.12.19	10.12.20	8-10 債務負担
三重北勢健康増進セン ター建設工事(建築機械設備)						(867,316) 822,316	8.12.19	10.12.20	8-10 債務負担
三重北勢健康増進セン ター建設工事(駐車場整備他工事)				清水・佐藤・角田 杉本特定建設工事 共同企業体		76,511	10.10.28	11.2.26	
三重北勢健康増進セン ター建設工事(屋外便所他工事)				清水・佐藤・角田 杉本特定建設工事 共同企業体		25,821	11.1.25	11.3.25	
三重北勢健康増進セン ター建設工事(植栽工事)				(株)千草園		32,025	11.1.18	11.3.25	
三重北勢健康増進セン ター建設工事(付帯工事)				清水・佐藤・角田 杉本特定建設工事 共同企業体		71,217	10.8.7	11.2.26	
三重北勢健康増進セン ター建設工事(付帯電気設備)					住友・林特定建設 工事共同企業体	33,807	10.8.7	11.2.26	
三重北勢健康増進セン ター建設工事(付帯機械設備)						79,272	10.8.11	11.2.26	
三重北勢健康増進センター熱源蒸気 配管設置工事					昭石エンジニア リング(株)	27,037	10.7.15	10.11.30	
三重保育園他8園空調和設備工事					大冷工業(株)	14,490	10.6.4	10.8.3	
中央保育園他9園空調和設備工事					富士電機総設(株)	14,175	10.6.4	10.8.3	

\* 工事費欄の( )は、債務負担工事における全体の工事費を表す。

工 事 名 称	構 造	建 築 延面積	業 者 名 ( 工 事 費 ・ 千 円 )			工事費計 (千円)	工 期		備 考
			建 築	電 気	機 械		着工年月日	竣工年月日	
あけぼの学園大規模改修工事		(㎡)	南創建設(株)			38,045	10.9.29	11.3.25	
あけぼの学園空調機取替工事					伊藤管機工業 (株)	24,465	10.6.26	10.8.25	
笹川保育園大規模改修工事			日野建設(株)			35,563	10.11.9	11.3.25	
中央老人センター便所改修工事			(有)メーケン			14,255	10.12.4	11.3.25	
そ の 他 43件						(39,691) 73,148			
合 計 59件						(3,440,592) 3,345,732			
〔 商 工 農 水 部 〕									
食肉センター食肉市場施設 整備工事(建築工事)	S - 2	942	14	泉工業(株)		(103,330) 44,058	9.11.5	10.10.31	9 - 1 0 債務負担
食肉センター食肉市場施設 整備工事(建築機械設備)					岡田工業(株)	(96,201) 58,759	9.11.5	10.10.31	9 - 1 0 債務負担
食肉センター食肉市場施設 整備工事(食肉機械設備)					ユアサ・フナショ ク(株)	(48,697) 29,368	9.11.5	10.10.31	9 - 1 0 債務負担
食肉センター食肉市場施設 整備工事(建築電気設備)				三州電設(株)		(44,336) 12,742	9.11.5	10.10.31	9 - 1 0 債務負担
ふるさとふれあい牧場 屋外トイレ新築工事	R C + W	18	7	(株)五十嵐建設		11,139	10.6.11	10.10.15	
四日市競輪場第2・第3投票所内 便所改修工事				伊勢建設(株)		7,035	10.9.29	10.12.28	
四日市競輪場既設屋根及軒裏天井 撤去補修工事				(株)尾崎建設 工業		10,185	10.10.23	10.12.22	
四日市競輪場先頭誘導員控室 新築工事	S	100	3	伊藤溶接工業 (株)		18,322	11.2.9	11.3.25	
そ の 他 28件						(7,770) 49,087			
合 計 36件						(300,334) 240,695			
〔 都 市 計 画 部 〕									
霞ヶ浦緑地整備工事 (照明施設工)				(有)坂下工業		4,476	11.1.25	11.3.25	
合 計 1件						4,476			
〔 環 境 部 〕									
大井の川海洋投棄所搬出 設備改修工事					三菱化学エンジニア リング(株)	23,730	10.6.11	10.8.31	
北部清掃工場・南部埋立処分場 計量機設置工事					日合エンジニア リング(株)	75,485	10.9.18	11.2.28	
そ の 他 5件						3,350			
合 計 7件						102,565			

\* 工事費欄の( )は、債務負担工事における全体の工事費を表す。

工 事 名 称	構 造	建 築 延面積	業 者 名 ( 工 事 費 ・ 千 円 )			工事費計 (千円)	工 期		備 考
			建 築	電 気	機 械		着工年月日	竣工年月日	
[ 建設部 ]		(㎡)							
あさけが丘市営住宅サッシ 改良工事			東海アルフレッ シュ(株)			11,760	10.2.27	10.4.30	繰越
高花平市営住宅内給水本管 改修工事					藤原工業(株)	12,810	10.6.26	10.9.24	
あさけが丘市営住宅サッシ 改良工事(4号棟)			マルケン産業 (株)			18,270	10.10.12	10.12.20	
高花平市営住宅サッシ改良工事 (第1工区)			宅美産業(株)			8,715	10.10.13	11.1.30	
高花平市営住宅サッシ改良工事 (第2工区)			(株)すぎたに 工業			10,710	10.10.12	11.1.30	
前田町市営住宅電気容量 改良工事				(株)ケイデン		16,170	11.1.28	11.3.25	
坂部が丘市営住宅屋上防水 改修工事			北村建設(有)			10,500	11.2.16	11.3.25	
高花平市営住宅電気容量 改良工事				(株)イシン		7,980	11.2.25	11.3.30	
そ の 他 8件						13,224			
合 計 16件						110,139			
[ 下水道部 ]									
智積汚水中継ポンプ場築造工事	PC - 2	224	朝日土木(株)			(52,752) 52,752	9.9.22	11.3.25	9-10 債務負担
雨池ポンプ場(旧)外壁復旧工事			仁池建設工業 (株)			4,620	10.10.6	10.12.5	
合 計 2件						(52,752) 57,372			
[ 教育委員会 ]									
浜田小学校改築工事 (建築工事)	RC - 4	2956 39	暁建設(株)			(881,790) 606,568	9.7.1	10.11.30	9-10 債務負担
浜田小学校改築工事 (建築電気設備)				大東電気(株)		(126,000) 95,800	9.7.18	10.11.30	9-10 債務負担
浜田小学校改築工事 (建築機械設備)					すやり冷機(株)	(98,428) 74,108	9.7.18	10.11.30	9-10 債務負担
塩浜小学校プール濾過器取替工事					新陽工業(株)	7,035	10.5.19	10.6.30	
海蔵小学校給食室改修工事			美富士建設(株)			5,565	10.7.17	10.8.31	
浜田小学校西校舎改修工事 (建築工事)	RC - 3	727	暁建設(株)			44,199	10.8.18	10.11.30	
浜田小学校西校舎改修工事 (建築電気設備)				大東電気(株)		7,665	10.8.13	10.11.30	
浜田小学校西校舎改修工事 (建築機械設備)					すやり冷機(株)	7,297	10.8.10	10.11.30	
浜田小学校改築工事(外構工事)			暁建設(株)			40,950	10.10.5	10.12.20	

\* 工事費欄の( )は、債務負担工事における全体の工事費を表す。



工 事 名 称	構 造	建 築 延面積	業 者 名 ( 工 事 費 ・ 千 円 )			工事費計 (千円)	工 期		備 考
			建 築	電 気	機 械		着工年月日	竣工年月日	
四郷小学校バリアフリー化改修工事		(㎡)	松永建設工業(株)			6,901	10.12.7	11.3.20	
旧納屋小学校改修工事			新栄建設(株)			41,594	10.12.24	11.3.25	
神前小学校バリアフリー化改修工事			(有)日幹建設			8,884	10.12.24	11.3.25	
三重北小学校フェンス災害復旧工事			幸和産業(株)			13,766	11.1.13	11.3.25	
下野小学校校舎外壁改修工事			片岡組			9,802	11.2.9	11.3.25	
橋北中学校武道場新築工事 (建築工事)	S	432	7 恭和工業(株)			90,342	10.7.27	11.3.25	
橋北中学校武道場新築工事 (建築電気設備)				(有)藤井電気商会		8,715	10.7.27	11.3.25	
橋北中学校武道場新築工事 (建築機械設備)					(株)東洋設備	7,152	10.7.27	11.3.25	
西陵中学校屋内運動場外壁改修工事			別府建設(株)			10,295	10.8.14	10.10.23	
三重平中学校屋内運動場外壁改修工事			(株)キタ技建			7,704	10.8.27	10.11.13	
常磐中学校プール濾過機取替工事					(有)松永設備工業	7,245	10.12.22	11.3.25	
山手中学校バリアフリー化工事			(株)横山組			13,328	10.12.21	11.3.25	
常磐中学校バリアフリー化工事			(有)上田新工業			9,126	10.12.22	11.3.25	
富田中学校屋上防水改修工事			(有)シンホーム			6,592	10.8.7	10.11.5	
桜中学校職員シャワー室設置工事			松永建設工業(株)			5,040	10.11.27	11.3.25	
大池中学校心の教室整備工事			秀和建設			6,247	11.2.1	11.3.25	
文化会館第2ホール音響設備 改修工事				沖電気工事(株)		91,828	10.8.4	11.2.26	
中央緑地陸上競技場写真判定塔 設置工事	S - 2	64	98 伊藤建設(株)			30,562	10.11.19	11.3.20	
文化会館第1・第2ホール屋根 防水改修工事			(株)小林組			68,250	10.12.21	11.3.10	
旧四郷出張所保存整備工事			日野建設(株)			8,610	11.1.13	11.3.25	
中央緑地野球場照明改修工事				泗水電機(株)		23,899	11.2.22	11.3.30	
垂坂サッカー場トイレ設置工事			渡成建設(株)			4,200	10.5.25	10.7.21	
そ の 他 34件						(19,740) 86,092			
合 計 65件						(1,125,958) 1,455,361			
総 合 計 202件						(4,919,636) 5,370,264			

\* 工事費欄の( )は、債務負担工事における全体の工事費を表す。