



平成12年度

當繕年報

四日市市

平成12年版営繕年報の発刊にあたり、ご挨拶申し上げます。

公共建築には市民の多様なニーズを反映させ、普通に誰もが使いやすい施設であることが求められており、一方で、まちづくりの核としての役割も担っていると認識いたしております。

経済状況低迷の中、効率的な公共施設整備が求められており、営繕課といたしましても、施設整備にあたっては、維持保全経費を含む総費用のコスト削減、環境負荷の低減、バリアフリー化の推進、既存施設の活用方法等の提案を、行ってまいりたいと考えております。

当課は単に建設事業に係わるのみならず、企画から保全までを総合的に携わるプロジェクトマネージャーとしての役割を、果たさなければなりません。

市民に気持ちよく利用していただける施設づくりに、なお一層努力してまいりたいと考えております。

本報は、平成11年度に完成をみました施設と、営繕業務の内容と流れ、営繕事業全般の概要をまとめたものです。ご高覧いただければ、幸に存じます。

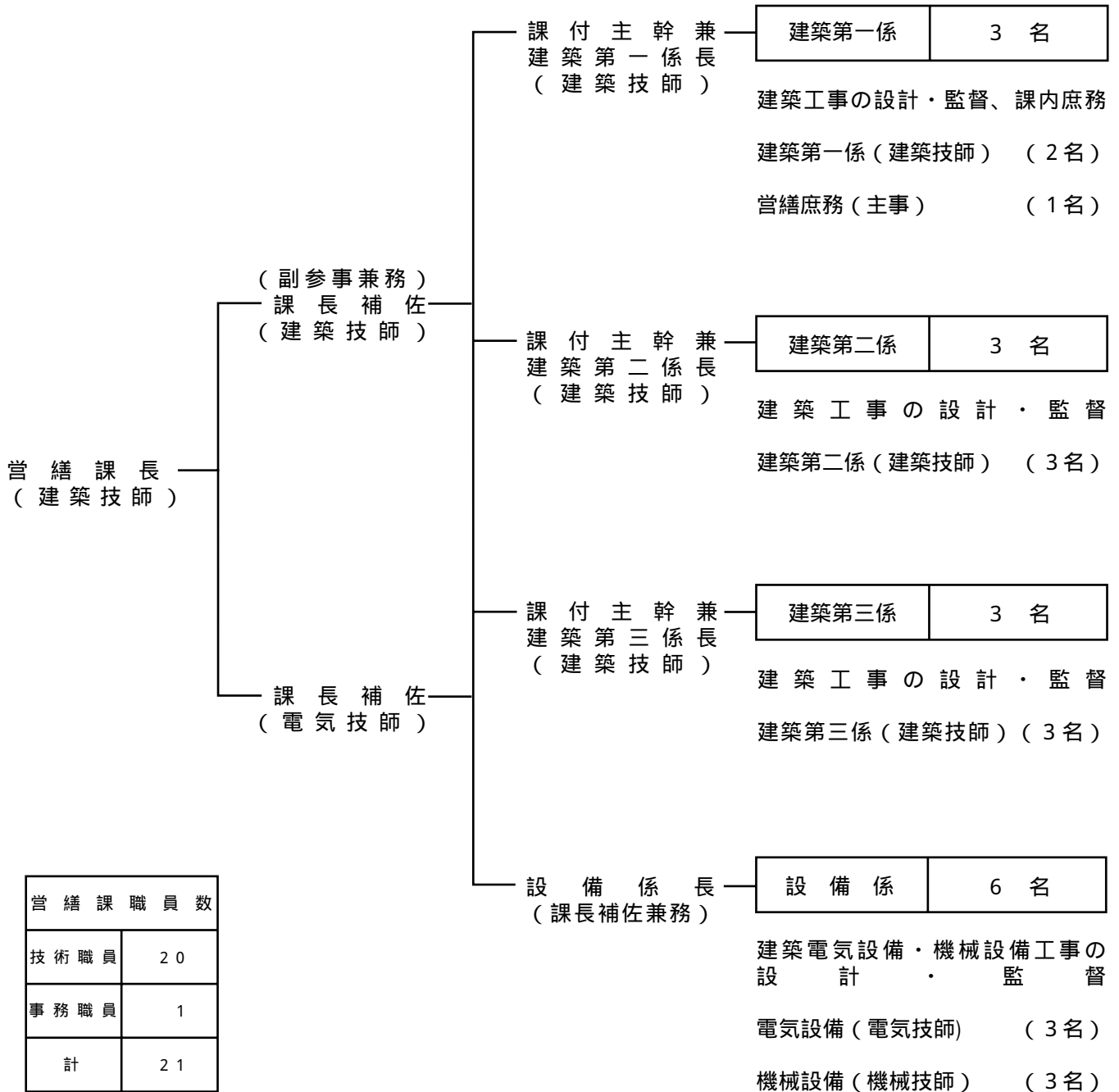
今後とも、営繕行政について、深いご理解とご協力をよろしくお願い申し上げます。

平成12年9月

目 次

都市計画部営繕課の組織図	1
営繕業務の内容と流れ	2
平成11年度部別営繕工事執行状況	5
平成11年度主要営繕工事の概要及び作品	6
なや学習センター増築工事	7
塩浜西保育園大規模改修工事	10
保々保育園増築工事	13
大矢知興譲小学校給食室改修工事	16
保々小学校バリアフリー化工事	20
西朝明中学校バリアフリー化工事	23
内部地区市民センタートイレ増築・改修工事	26
平成11年度営繕工事一覧表	28

都市計画部営繕課の組織図 (平成12年度)



営繕業務の内容と流れ

公共建築の建設にあたっては、企画・構想・計画、設計、積算、契約、工事監理、検査保全といった一連の業務が円滑に進められる必要があります。

ここでは、今後の施設づくりの参考にさせていただくために、営繕業務の主な内容を説明させていただきます。

1. 企画・構想・計画

企画・構想・計画 の重要性

公共建築の建設にあたっては、企画・構想・計画段階から、建設目的を明確にして適切な条件整備をはかっていくことが、何よりも大切です。

これが、不十分なまま計画を進めていくと、作業の手戻りや設計変更が生じ、事業執行に多大な支障をきたし、結果的に予算の効率的執行を阻害することになります。

事業を効率よく実施するためには、事業立案当初の段階から、主管課と営繕課が緊密な協力関係をもって、計画を進めていくことが欠かせません。

営繕課では企画・構想・計画段階で十分な検討が必要な事項について、主管課の方々に、技術的視点を中心に幅広い観点から協力をしてまいりたいと考えております。

2. 工事予算の見積り

営繕課では主管課からの依頼に基づき、建設費の予算要求をするための、『営繕計画工事費積算書』を作成しています。

これは各課の事業計画に基づき、ヒアリング、現場調査などを行いながら、建設工事費、測量調査・地盤調査委託料、設計・工事監理委託料などを算出し、工事にかかる費用を、工事予算見積り調書として回答するものです。

これらの算出にあたっては、市が進める各種施策の反映、市立施設としての一定水準の確保や、類似施設間における機能やグレードなどに大きな違いを生じさせない観点にたって実施しています。

3 . 設 計

基本設計
実施設計

各種の基準による設計

設計段階では、企画・構想・計画を基に、工事の発注に必要な設計図書や仕様書の作成、法規制手続き、発注予定価格を決めるための工事費積算などを行います

この業務にあたっては、事務の能率化や施設の一定水準の保持、福祉のまちづくりや都市景観、耐震対策等市が推進する施策を施設建設に的確に反映させるため様々な基準・指針などによって設計することが必要です。

設計基準としては、次の様なものがあります。

- ・ 官庁施設の総合耐震計画基準及び同解説
- ・ 建築構造設計基準及び同解説
- ・ 構造計算指針
- ・ 建築設計標準（四日市市）
- ・ ハートビル法
- ・ 三重県誰もが住みよい福祉のまちづくり推進要項
- ・ 四日市市都市景観条例に基づく大規模建築物等景観誘導マニュアル
- ・ 建築設備設計基準

設計条件の整理

設計は、施設に求められる多種多様で、具体的かつ詳細な条件に基づき行われ、その期間も限られていますこの段階で、その施設の生涯が決まります。従って、与条件についても慎重な検討が必要であり、作業の手戻りが生じないように配慮していかなければなりません

施設周辺住民へも、計画を説明し理解と協力を得る必要があります。このためには、主管課との緊密な協力関係に基づいて、効率的に協議・調整を行う必要があります。

4 . 工事監督業務

工事の監督

建設工事が、契約関係図書（工事請負契約書、設計図仕様書等）に基づき、安全でかつ適正に行われるよう工事現場には監督職員を派遣し監理しています。これは、施設の品質確保を図ること等を目的に、施工者、設計者と工事の全般にわたり、連絡・調整や指導を行うものです。

また、完成後の施設の維持管理計画を事前に立ておくためには、工事途中の現場の状況を調査することが必要な場合もあります。

営繕課の具体的業務は次の様なものがあります。

- ・ 安全監理
- ・ 品質監理
- ・ 工程監理
- ・ 工事出来高検査
- ・ 設計変更手続き
- ・ 近隣住民等との調整

5 . 工事完了後の引継ぎ

工事完了後は、各種検査を受けた後、主管課への引継が行われます。この際には、施設の保全・維持管理が良好にできるよう、機器類の運転や取扱い方法等についての、詳細な説明を可能な限り、わかり易く行っています。

この他、工事に係わる全ての書類も引き継がれます。例えば、「施工同等の工事関係書類」、竣工図、法手続き関係書類 建物の模型や竣工写真などです。

6 . 施設の維持保全

保全の必要性について

建物が建設されてから、その役割を終了して解体されるまでの期間は、大変長期にわたります。従って人間が年齢を経るごとに、身体のどこか一部に不具合が表れてくると似たような症状が建物にも生じます。こうした建物における各部分の仕上げ材や、機器類等の劣化や損耗等について、放置しておく、落下事故や漏水或いは機器類の不良運転などを生じ、また時には大事故につながりかねず、施設の運営に重大な影響を及ぼします。

これらのことが起きないように管理していくためには的確な保全計画を立てながら、日常点検や定期点検を行い、万一異常が発見された時には、直ちに適切な処置を行うことが不可欠です。

いつまでも快適な施設とするために

公共建築は、市民の貴重な財産であります。従って、市民がいつでも快適に利用できるよう、常に市民サービスの向上に心がけている必要があります。例えば、建物の床や壁、天井などが清潔で、照明器具の照度が適切で、空調機器の温度設定も良好であれば利用する市民に、安全で快適な環境をサービスすることになります。

施設の維持管理経費の低減のために

建物が企画されてから、計画、設計、工事、保全維持管理段階を経て、その役割を終えて解体されるまでの生涯にわたり掛かるトータル費用を、ライフサイクルコスト（LCC）と呼んでいます。

企画・計画段階から将来を見通した、計画や設計を行っていくのは勿論ですが、適切な建物の管理による経費低減効果に留意していく必要があります。

従来は、建物や設備機器等に異常が生じてから、始めて修繕や補修等を行う事後保全の考え方が、多く見られました。

しかし、維持管理経費の低減を有効に実施するためには、建物毎に事前に保全計画を立て、これに基づいて計画的な保全を推進していく「予防保全」に、重点を置く考え方に転換していく必要があります。

平成11年度部別営繕工事執行状況

(単位：千円)

区 分	11 年 度 執 行 額									
	前年度からの債務(繰越)額(A)		当 該 年 度 契 約 額		当 該 年 度 内 執 行 額 (B)		執 行 額 計 (A + B)		翌 年 度 以 降 債 務 (繰 越) 額	
総 務 部			2	10,906	2	10,906	2	10,906		
市 民 部			4	29,146	4	29,146	4	29,146		
保 健 福 祉 部	1	39,549	22	124,069	22	95,854	23	135,403	2	28,215
商 工 農 水 部			9	1,101,807	9	522,575	9	522,575	2	579,232
環 境 部	2	2,982,750	3	3,044,795	1	19,535	3	3,002,285	3	3,025,260
都 市 計 画 部										
建 設 部			14	100,020	13	78,045	13	78,045	2	21,975
下 水 道 部			3	239,867	3	96,186	3	96,186	1	143,681
消 防 本 部			1	1,155	1	1,155	1	1,155		
教 育 委 員 会			47	1,323,578	47	595,863	47	595,863	5	727,715
合 計	3	3,022,299	105	5,975,343	102	1,449,265	105	4,471,564	15	4,526,078

平成11年度主要営繕工事の概要及び作品

なや学習センター増築工事

一般事項

工事の内容 昇降棟増築
 所在地 四日市市蔵町地内
 工期 H11.6.25～H12.3.15
 設計 四日市市都市計画部営繕課
 (株)堀建築設計
 監理 四日市市都市計画部営繕課
 施工 新栄建設(株)

面積

敷地面積 8,239 m²
 延べ床面積 110.22 m²
 建築面積 67.34 m²

構造規模

鉄骨造3階建

主要寸法

最高軒高 - 11.45 m
 最高高さ - 11.85 m
 スパン - 8.165 m × 8.95 m

概要

車椅子用エレベーター、管理人室

主な仕上

外部 外壁 押出成形セメント板、復層塗材 S i
 軒天 珪カル板 アクリルリシン吹付
 屋根 シート防水
 内部 床 ビニル床タイル
 壁 クロス
 天井 化粧せっこうボード

建築電気設備

電灯、コンセント設備一式、動力設備一式
 防災設備一式、放送設備一式

建築機械設備

衛生設備一式、換気設備一式、空調設備一式
 屋内・外給排水設備一式

工事費

	千円
建築工事	63,487
建築電気設備	3,428
建築機械設備	3,033
計	69,948



外観



外観



玄関ホール



エレベーターホール



塩浜西保育園大規模改修工事

一般事項
 工事の内容 給食室及び保育室の改修（3教室）
 保育室から子育てスペースに改修（1教室）
 所在地 四日市市柳町地内
 工期 H11.3.25～H11.7.23
 設計 四日市市都市計画部営繕課
 渡辺建築設計事務所
 監理 四日市市都市計画部
 施工 (株)第一工務店

主な仕上げ
 (給食室)
 床：50角タイル張り
 壁：化粧ケイカル板 t=6
 天井：化粧ケイカル板 t=6
 (子育てスペース及び保育室)
 床：モザイクパーケット
 壁：クロス張り一部化粧ケイカル板 t=6
 天井：化粧プラスタ-ボード

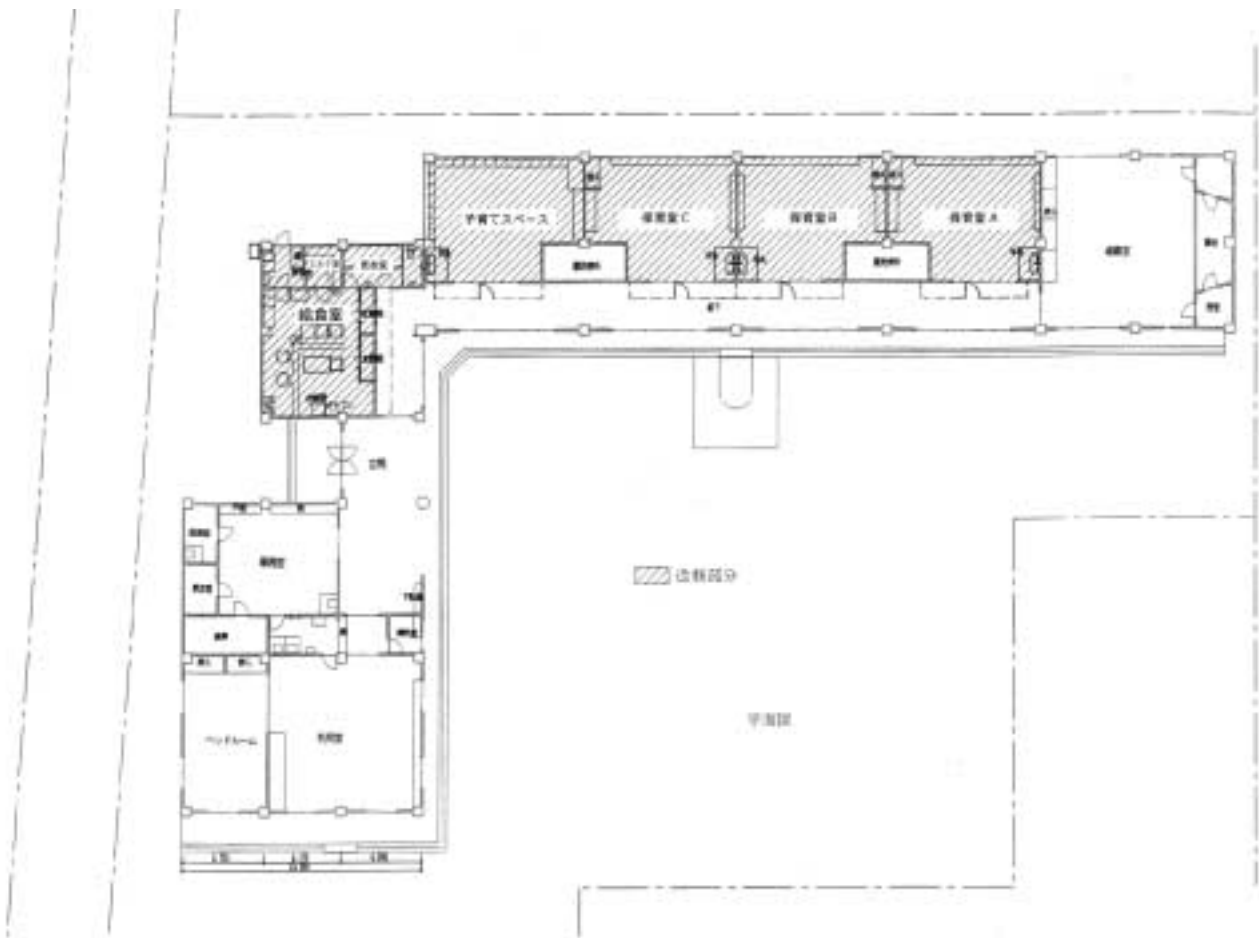
面積
 改修部分延面積 312㎡

電気設備工事
 電灯設備、動力設備、拡声設備
 テレビ共同受信設備、火災報知設備

概要
 給食室：73.2㎡
 子育てスペース：61.2㎡
 保育室：59.3㎡×3

機械設備
 換気設備、衛生器具設備、屋内外給排水設備
 給湯設備、ガス設備

工事費
 40,939千円



給食室



改修前



改修後

保育室



改修前



改修後



改修後

保々保育園増築工事

一般事項

工事の内容 保育室、テラスの増築
 所在地 四日市市西村町地内
 工期 計 H11.7.9 ~ H12.3.10
 設計 四日市市都市計画部営繕課

監理 四日市市都市計画部営繕課

施工 片岡組

主な仕上げ

外部：サイディング
 屋根：彩色スレート板かわら（無石綿）
 内部 床：ビニル床シート張り、磁器質タイル貼
 壁：石膏ボード+ビニルクロス貼り
 天井：石膏ボード+ビニルクロス貼り

建築電気設備
 床暖房設備

建築機械設備
 空調設備

面積

敷地面積 2,820.2m²
 建築面積 工事部分 49.56m² (保育室)
 23.32m² (テラス)
 既存部分 824.42m²
 延床面積 工事部分 43.15m² (保育室)
 既存部分 721.79m²

工事費

18,550 (千円)

構造規模

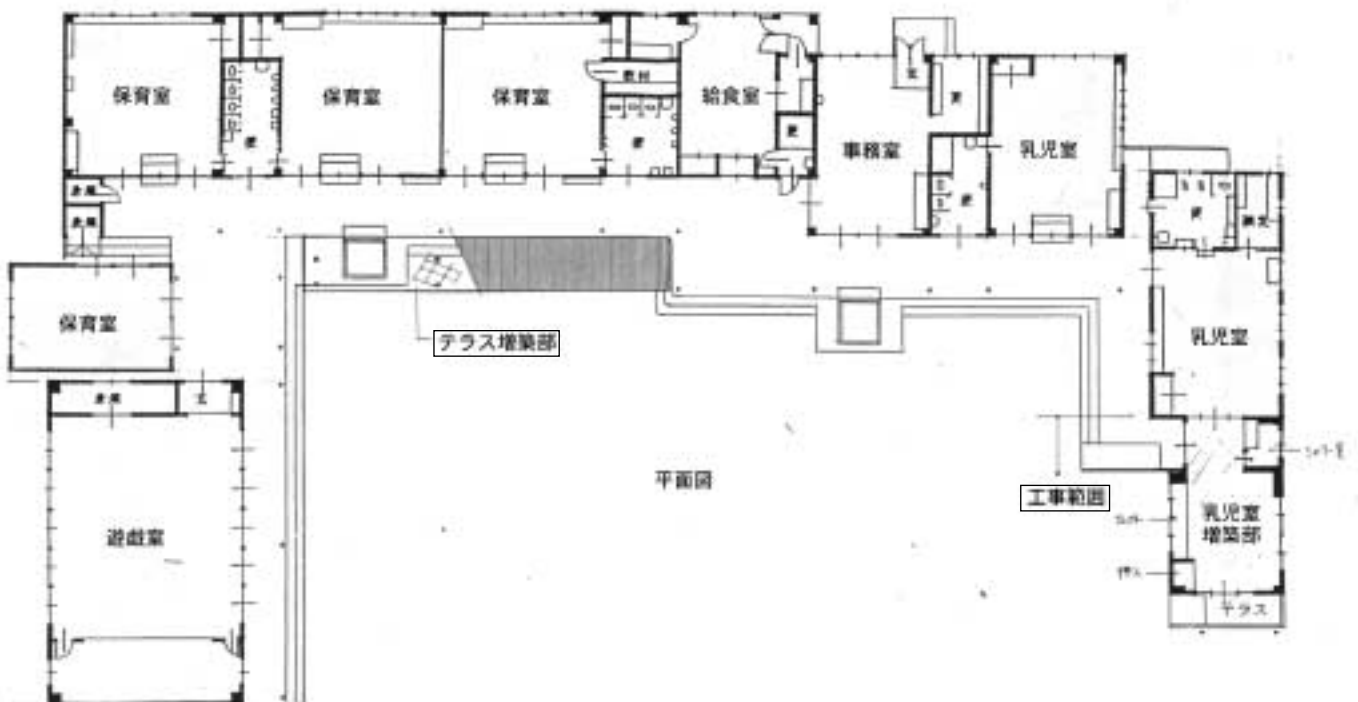
鉄骨造 平屋建

主要寸法

最高高さ 4.73m
 軒高 3.4m

概要

乳児室、シャワー室、テラスの増築、幼児用手洗い流しの改修





保育室 南面



保育室 西南面



乳児室内部



テラス増築部

大矢知興譲小学校給食室改修工事

一般事項

工事の内容 給食室の増築及び改修工事
 所在地 四日市市大矢知町地内
 工期 H11.6.4 ~ H11.9.30
 設計 四日市市都市計画部営繕課
 株式会社 長工
 監理 四日市市都市計画部営繕課
 施工 伊藤溶接工業(株)

主な仕上

外部:角波カラー鉄板 厚0.4
 腰壁:モルタル刷毛引きアクリルリシン吹付
 屋根:カラー鋼板 厚0.8 折版葺 H=150
 内部 天井:ケイカル板 厚6 目透かし VP塗
 壁:ケイカル板 厚6 VP塗
 腰壁:一部モルタル金ゴテ仕上 VP塗
 床:土間コンクリート金ゴテ仕上

面積

増築面積 約15㎡
 延べ面積 187.33㎡

建築電気設備

電灯設備改修
 動力設備改修
 火災警報設備改修

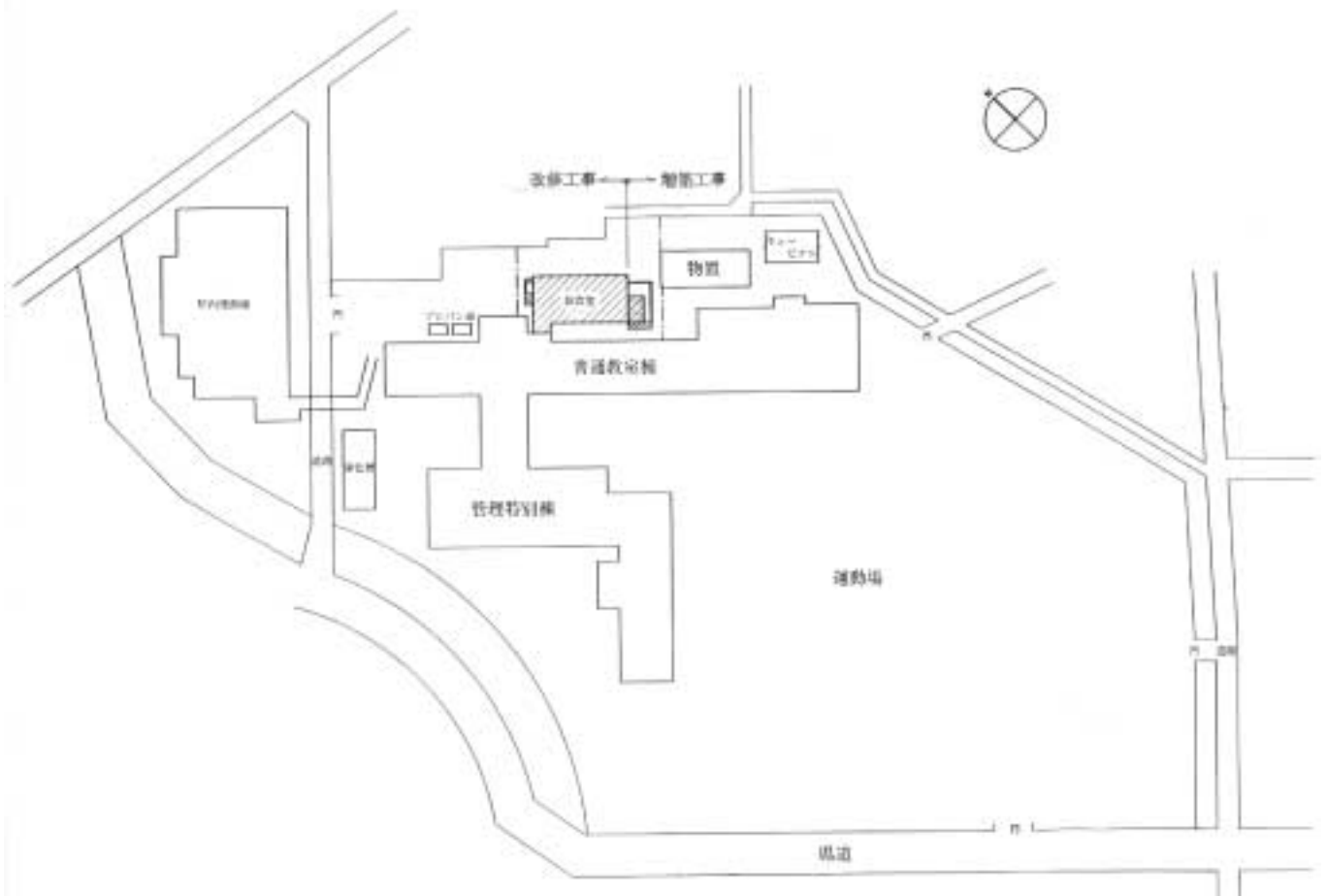
概要

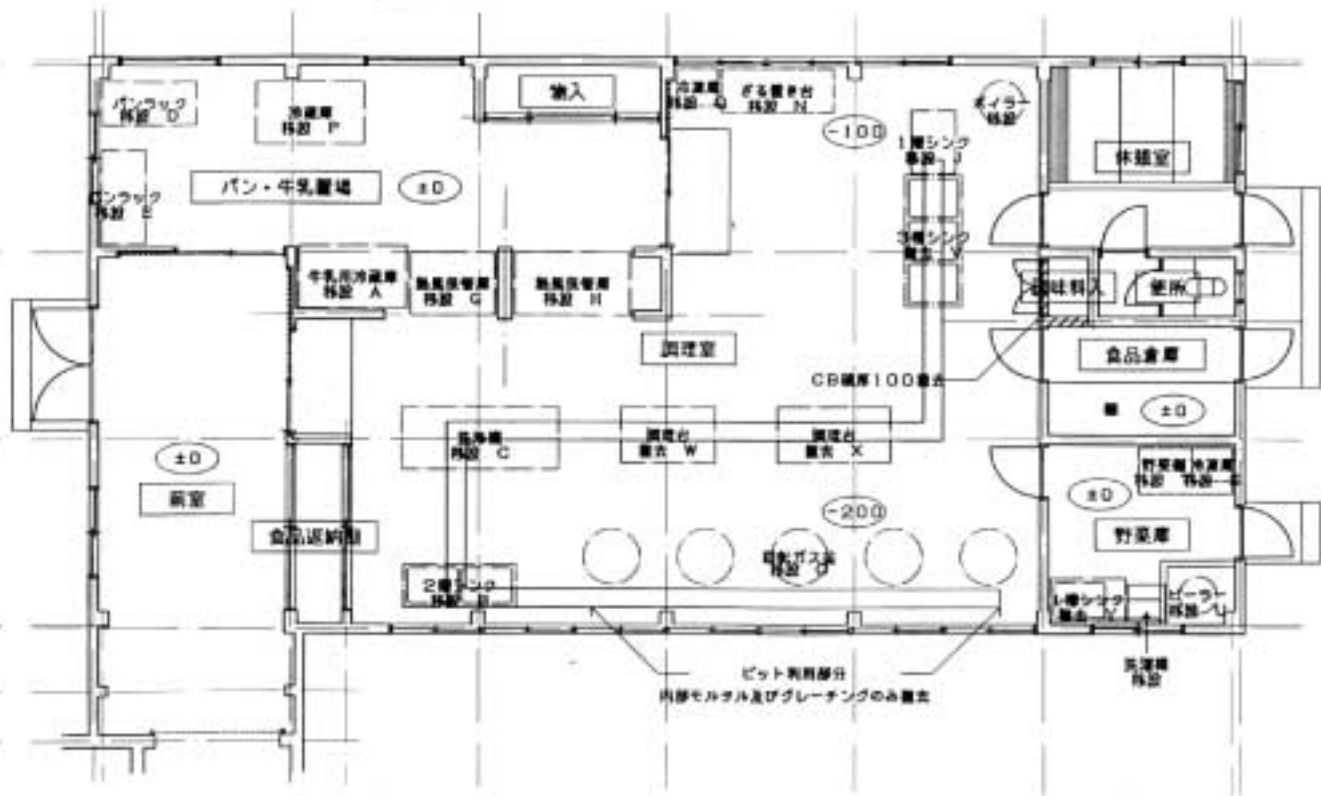
衛生管理強化に伴う給食室内部改修 173㎡
 食品倉庫、下処理室等増築 約15㎡

建築機械設備工事

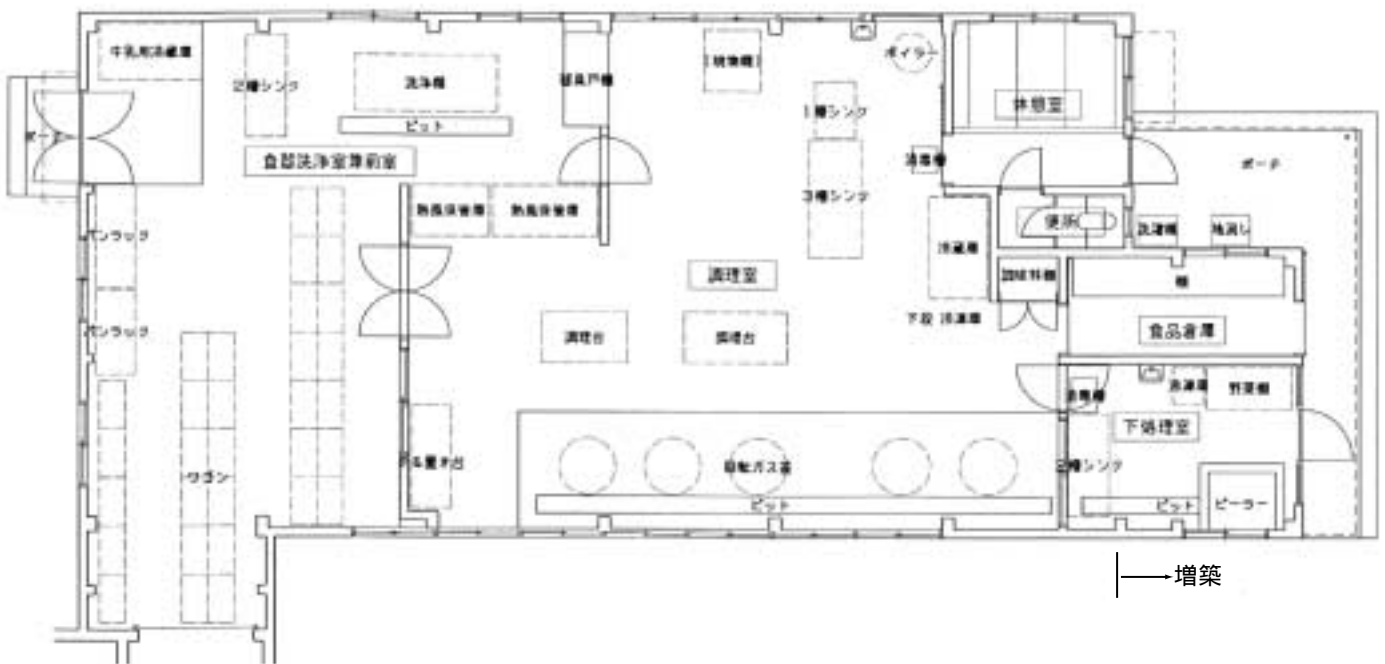
給排水設備改修
 ガス設備改修
 換気設備改修
 空調設備設置(食器洗浄室兼前室)

工事費 26,919.9 千円





既設平面図



増築・改修後平面図



改修前



改修後



改修前



改修後



増築前



増築後



保々小学校バリアフリー化工事

一般事項

工事の内容 校舎内外スロープ設置、
 昇降口サッシ改修
 階段手摺り設置、車椅子用便所設置、
 便所改修
所在地 四日市市西村町地内
工期 H11.11.1 ~ H12.2.29
設計 四日市市都市計画部営繕課
監理 四日市市都市計画部営繕課
施工 (有) 服部組

主な仕上

スロープ モルタル刷毛引き仕上げ
 手摺り 樹脂製2段手摺り
 車椅子用便所
 天井 ケイカル板 t=6 VP塗
 壁 100角タイル貼、
 ケイカル板 t=6 VP塗
 床 ビニル床シート t=2貼 (防滑)

電気設備

電灯設備 各階便所、車椅子用便所

機械設備

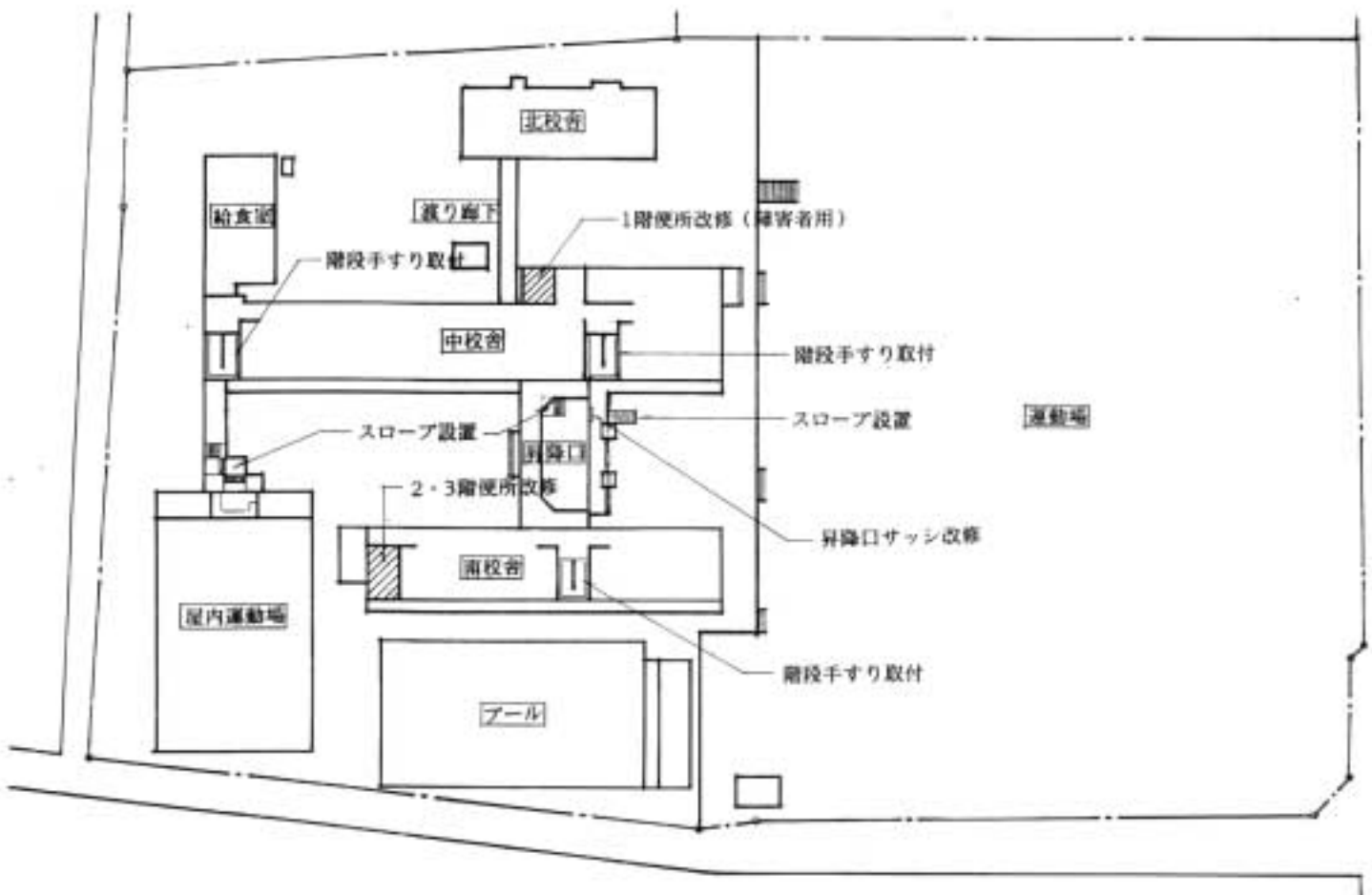
給排水 各階便所、車椅子用便所
 換気設備 車椅子用便所

工事費

11,025 (千円)

工事概要

- 校舎内外スロープ設置
- 昇降口サッシ引き戸化
- 階段手摺り設置
- 車椅子用便所設置改修 22.5㎡
- 各階便所のスロープ化、洋式化、手摺り設置 67.5㎡





1階便所（障害者用）



2、3階男子便所



中校舎1階便所平面詳細図



階段手すり



昇降口スロープ

西朝明中学校バリアフリー化工事

一般事項

工事の内容 車寄せ、スロープ、階段手摺り設置、
 車椅子用便所設置、便所改修
 所在地 四日市市北山町地内
 工期 H11.7.29～H11.12.20
 設計 四日市市都市計画部営繕課
 監理 四日市市都市計画部営繕課
 施工 (株)フォレスト・オオモリ

主な仕上

車寄せ
 車椅子用便所

鉄骨造
 屋根 ポリカーボネート板
 天井 モルタル金ゴテ下地合成樹脂
 エマルジョン模様塗料塗り
 壁 100角タイル
 床 ビニル床シート

面積

車寄せ 21.57 m²
 各階便所 33.75 m² × 2
 車椅子用便所 5.25 m²

電気設備 電灯設備

1～3階便所、車椅子用便所

機械設備

給排水
 換気設備

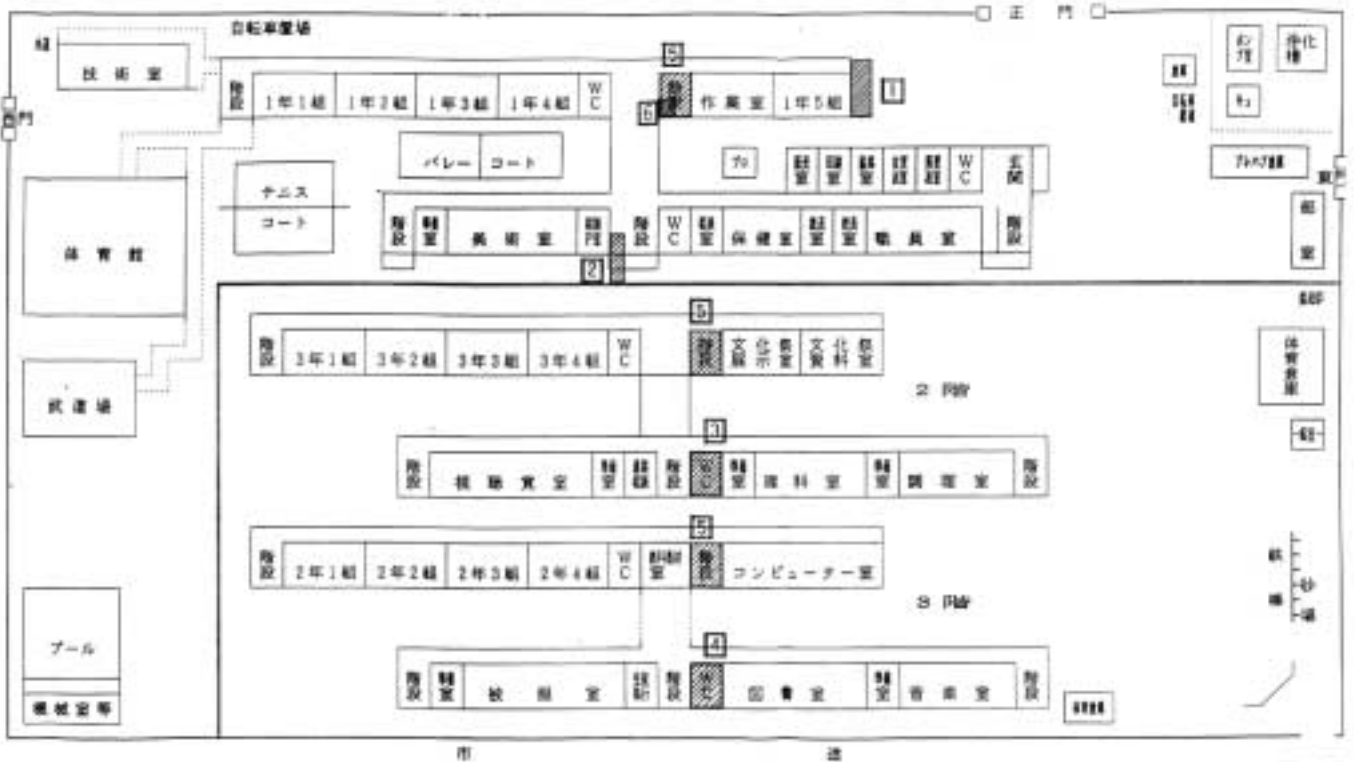
2～3階便所、車椅子用便所
 車椅子用便所

工事費

10,542 (千円)

工事概要

- ・車寄せスロープ設置
- ・手摺付洋式便器の設置及び小便器取り替え
- ・階段手摺り設置
- ・段差の解消スロープの設置
- ・車椅子用便所設置改修



1 : 車寄せ設置改修

4 : 3階便所改修

2 : スロープ設置改修

5 : 階段手すり設置改修

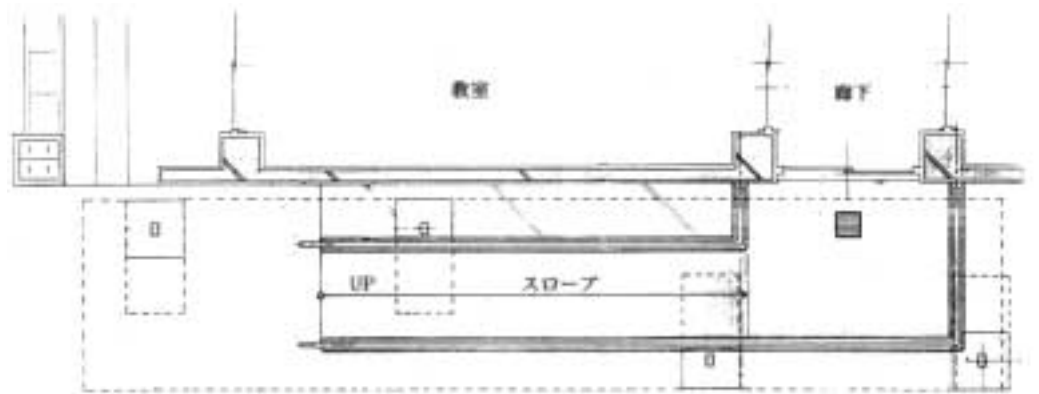
3 : 2階便所改修

6 : 車椅子用便所設置改修

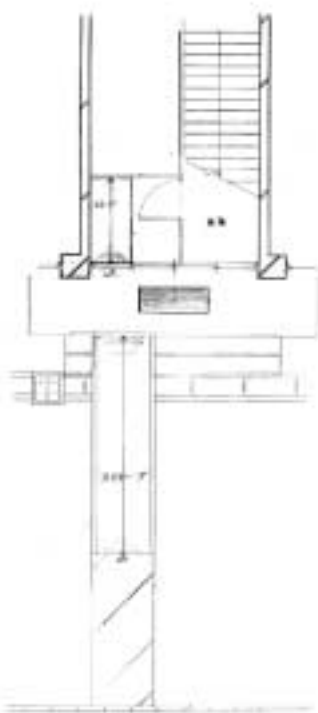




車寄せ



車寄せ平面図



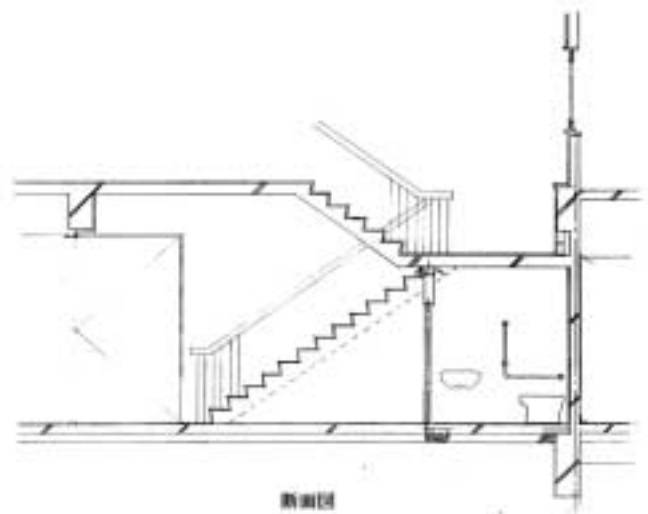
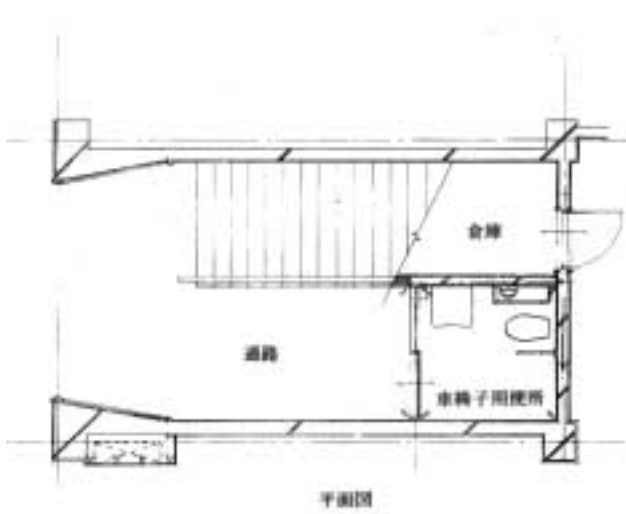
スロープ平面図



スロープ



1階便所（障害者用）



内部地区市民センタートイレ増築・改修工事

<p>一般事項 工事の内容</p>	<p>男子便所・風除室増築、 女子便所・身障者便所改修 外部階段・アプローチ スロープ・事務室扉改修</p>
<p>所在地</p>	<p>四日市市采女町地内</p>
<p>工期</p>	<p>H11.8.9 ~ H12.2.29</p>
<p>設計</p>	<p>四日市市都市計画部営繕課</p>
<p>監理</p>	<p>四日市市都市計画部営繕課</p>
<p>施工</p>	<p>中村建設(株)</p>

<p>主な仕上 増築部分</p>	<p>外壁 押出成形セメント板 複層模様E 屋根 シート防水 内部 天井 化粧石膏ボード 壁 100角タイル貼り 床 50角タイル貼り</p>
<p>便所改修</p>	<p>壁 100角タイル貼り 床 50角タイル貼り、ビニル床シート</p>

面積
増築部分 - 17.8㎡
改修部分 - 12.7㎡

電気設備
電灯設備 1階便所・風除室

工事概要

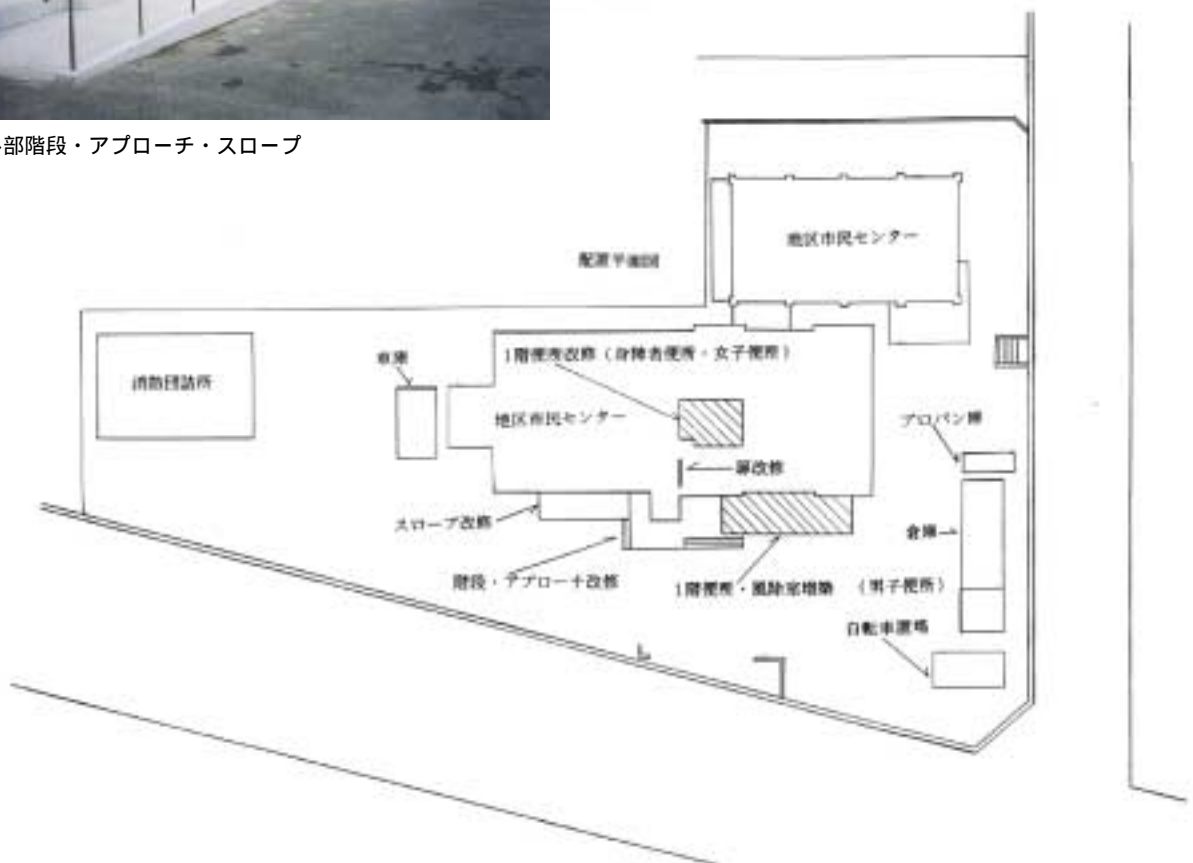
- ・男子便所・風除室増築（風除室出入口自動ドア）
- ・既設男女便所を女子便所・身障者便所に改修
- ・事務室扉を引き戸に改修
- ・外部階段・アプローチ・スロープ改修

機械設備
給排水 1階便所
換気設備 1階便所

工事費 15,750（千円）

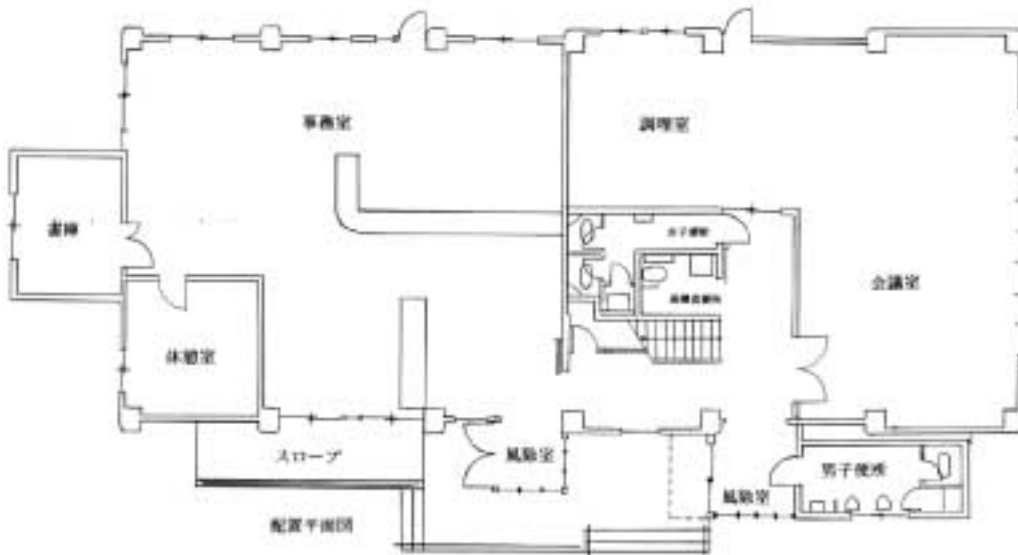


外部階段・アプローチ・スロープ





風除室



配置平面図



女子便所



身障者便所

平成11年度営繕工事一覧表

工 事 名 称	構 造	建 築 延 面 積 (m ²)	業 者 名 (工 事 費 ・ 千 円)			工事費計 (千円)	工 期		備 考
			建 築	電 気	機 械		着工年月日	竣工年月日	
[総 務 部]									
市庁舎6～7階電灯分電盤取替工事				織田電機工業(株)		4,725	11.7.29	11.11.22	
市庁舎便所改修工事					岡田工業(株)	6,181	11.11.8	12.2.29	
合 計 2件						10,906			
[市 民 部]									
内部地区市民センタートイレ増築改修工事	S-1	17.8	中村建設(株)			15,750	11.8.9	12.2.23	
下野地区市民センター空調機改修工事					早川設備工業(株)	10,500	11.11.9	12.2.9	
常磐地区市民センター印刷室設置工事			(有)メーケン			2,850	11.12.20	12.3.8	
そ の 他 1件						46			
合 計 4件						29,146			
[保 健 福 祉 部]									
塩浜西保育園大規模改修工事		312	(株)第一工務店			39,549	11.3.25	11.7.23	繰越
小牧市民会館他2ヶ所下水接続工事					(有)坂口土木	2,100	11.5.21	11.7.19	
保々保育園増築工事	S-1	43.2	片岡組			18,550	11.8.2	12.3.10	
中央老人福祉センター屋上防水改修工事			大和宏業(株)			5,728	11.10.7	11.12.20	
笹川保育園改修工事			(有)笹川サービス			4,243	11.11.4	12.2.24	
大矢知保育園園舎改修工事			美富士建設(株)			6,510	12.1.21	12.3.13	
そ の 他 17件						(37,905) 58,723			
合 計 23件						(37,905) 135,403			
[商 工 農 水 部]									
四日市競輪場スタンド改修工事			(株)尾崎建設工業			51,856	11.9.14	12.1.13	
四日市競輪場南入場門シャッター改修工事			(株)尾崎建設工業			5,093	11.10.21	11.12.15	
農業センター少量危険物貯蔵所建築工事	R C	9	(有)服部建設工業			2,037	11.12.9	12.3.15	

*工事費欄の()は、債務負担工事における全体の工事費を表す。

工 事 名 称	構 造	建 築 延 面 積 (㎡)	業 者 名 (工 事 費 ・ 千 円)			工 事 費 計 (千 円)	工 期		備 考
			建 築	電 気	機 械		着 工 年 月 日	竣 工 年 月 日	
そ の 他 6 件						(1,035,111) 463,589			
合 計 9 件						(1,035,111) 522,575			
[環 境 部]									
合 計 3 件						(6,689,235) 3,022,285			技術協力
[建 設 部]									
登城市市営住宅公共下水道 切替工事					新陽工業(株)	4,200	11.8.9	11.10.25	
あさけが丘市営住宅 サッシ改良工事(5号棟)					今井硝子(株)	13,528	11.11.5	12.1.17	
あさけが丘市営住宅 サッシ改良工事(6号棟)					三鈴産業(株)	13,545	11.11.5	12.1.17	
高花平市営住宅電気容量 改良工事(四丁目南部)					富士電設(株)	12,600	11.11.11	12.2.18	
高花平市営住宅電気容量 改良工事(五丁目中部)					幸友電機(株)	7,350	11.11.11	12.2.21	
坂部が丘市営住宅屋上防水改修工事					北村建設(株)	7,508	11.11.9	12.2.25	
三重市営住宅屋上防水改修工事					西出建設(株)	5,040	11.11.26	12.2.25	
そ の 他 6 件						14,274			
合 計 13 件						78,045			
[下 水 道 部]									
朝明ポンプ場屋根防水改修工事					早川建設(株)	2,079	11.10.7	11.12.6	
そ の 他 2 件						(235,766) 94,107			
合 計 3 件						(235,766) 96,186			
[消 防 本 部]									
消防ポンプ保管庫改築工事					松永建設工業(株)	1,155	11.12.22	12.2.29	
合 計 1 件						1,155			
[教 育 委 員 会]									
中部西小学校改築工事(解体工事)					(有)河建	37,107	11.5.10	11.10.16	
大矢知興譲小学校給食室改修工事					伊藤溶接工業(株)	26,920	11.6.4	11.9.17	
河原田小学校受水槽改修工事					伊藤管機工業(株)	5,775	11.7.2	11.9.30	

* 工事費欄の()は、債務負担工事における全体の工事費を表す。

工 事 名 称	構 造	建 築 延 面 積 (㎡)	業 者 名 (工 事 費 ・ 千 円)			工 事 費 計 (千 円)	工 期		備 考
			建 築	電 気	機 械		着 工 年 月 日	竣 工 年 月 日	
笹川東小学校給食室改修工事			(株)大藤工務店			19,088	11.7.16	11.9.17	
泊山小学校防水改修工事			(株)池畑組			11,903	11.8.12	11.11.15	
内部小学校バリアフリー化工事			(株)五十嵐建設			3,623	11.8.5	11.12.20	
笹川西小学校バリアフリー化工事			日野建設(株)			7,466	11.9.3	12.1.7	
保々小学校バリアフリー化工事			(有)服部組			11,025	11.11.1	12.2.25	
富州原小学校講堂サッシ改修工事			宅美産業(株)			2,730	11.12.14	12.3.14	
西笹川中学校受水槽改修工事					山水設備工業(株)	5,565	11.7.2	11.9.30	
西笹川中学校バリアフリー化工事			サントイ(株)			6,668	11.7.29	11.12.15	
西笹川中学校バリアフリー化工事			(株)フォレスト・ オオモリ			10,256	11.7.29	11.12.15	
常磐中学校屋内運動場 外壁改修工事			新興建設(株)			10,653	11.10.22	12.2.3	
橋北中学校防球ネット改修工事			(株)アイコー			6,510	11.12.17	12.3.15	
朝明中学校屋内運動場 外壁改修工事			(株)中村組			10,634	11.12.27	12.3.7	
霞ヶ浦プール濾過槽タンク濾材 取替工事					東邦地水(株)	9,660	11.5.20	11.7.19	
なや学習センター増築工事	S	110	新栄建設(株)			69,949	11.6.25	12.3.13	
なや学習センター駐車場整備工事			新栄建設(株)			2,835	11.7.8	11.9.30	
少年自然の家分館倉庫改修工事			(有)山下住企			5,250	11.10.5	11.12.10	
高花平幼稚園園舎改修工事			(有)メーケン			5,843	11.6.11	11.9.2	
そ の 他 27件						(1,009,365) 326,403			
合 計 47件						(1,009,365) 595,863			
総 合 計 105件						(9,007,382) 4,471,564			

* 工事費欄の () は、債務負担工事における全体の工事費を表す。