



平成19年度

営繕年報

四日市市

はじめに

平成19年版営繕年報の発刊にあたり、ご挨拶申し上げます。

公共建築は、安全で使いやすく、誰もが利用できる施設であることが求められており、一方で、まちづくりの核や災害時の避難施設としての役割も担っていると認識いたしております。

経済状況が低迷する中、効率的な公共施設整備が求められており、営繕工務課といたしましても、施設整備にあたっては、維持保全経費を含む総費用のコスト削減、環境負荷の低減、耐震補強工事・バリアフリー化の推進、ストックマネジメント等の提案を行ってまいりたいと考えております。

当課は単に建設事業に係わるのみならず、企画から保全までを総合的に携わるプロジェクトマネージャーとしての役割を果たさなければなりません。

市民の皆様に安心して気持ちよく利用していただけるような、多様なニーズが反映された公共建築を提供するために、なお一層努力してまいりたいと考えております。

本報は、平成18年度に完成をみました施設と、営繕工務業務の内容と流れ、営繕工務事業全般の概要をまとめたものです。ご高覧いただければ、幸に存じます。

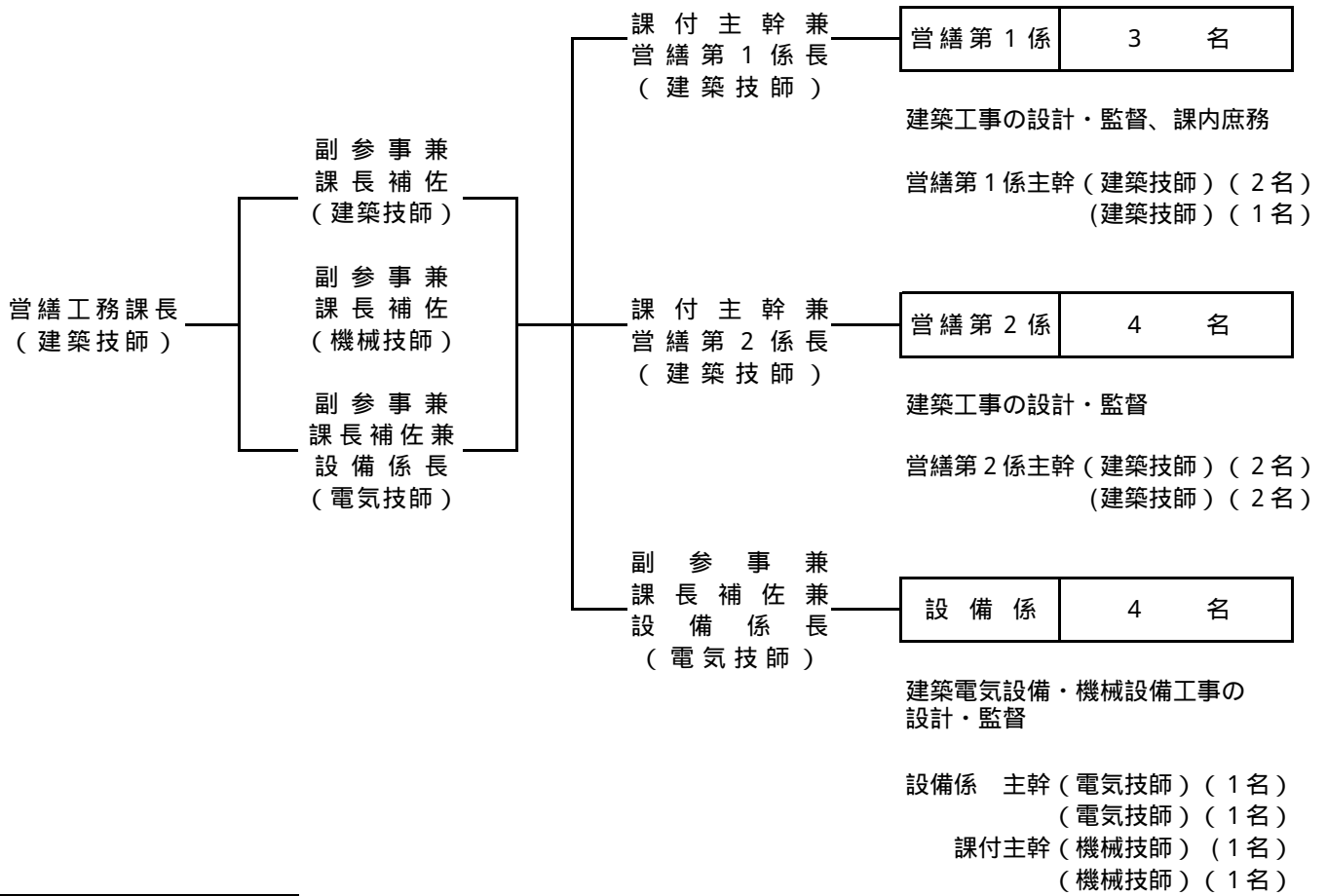
今後とも、営繕行政について深いご理解とご協力をよろしくお願い申し上げます。

平成19年11月

四日市市都市整備部営繕工務課

都市整備部営繕工務課の組織図	1
営繕工務業務の内容と流れ	2
平成18年度部別営繕工事執行状況	5
平成18年度主要営繕工事の紹介	6
安島防災倉庫新築工事	7
常磐小学校校舎増築他工事	11
水沢中部地区農業集落排水事業（処理施設）上屋建築工事	18
楠避難会館改築工事	22
四日市競輪場ジョイフルスペースリフレッシュ工事	29
平成18年度営繕工事一覧表	32

都市整備部営繕工務課の組織図（平成19年度）



営繕工務課職員数	
技術職員	17
事務職員	0
計	17

公共建築物の建設にあたっては、企画・構想・計画、設計、積算、契約、工事監理、検査、保全といった一連の業務が円滑に進められる必要があります。

ここでは、今後の施設づくりの参考にしていただくために、営繕工務業務の主な内容を説明させていただきます。

1. 企画・構想・計画

企画・構想・計画 の重要性

公共建築物の建設にあたっては、企画・構想計画段階から、建設目的を明確にして適切な条件整備をはかっていくことが、何よりも大切です。

これが、不十分なまま計画を進めていくと、作業の手戻りや設計変更が生じ、事業執行に多大な支障をきたし、結果的に予算の効率的執行を阻害することになります。

事業を効率よく実施するためには、事業立案当初の段階から、主管課と営繕工務課が緊密な協力関係をもって、計画を進めていくことが欠かせません。

営繕工務課では企画・構想・計画段階で十分な検討が必要な事項について、主管課の方々に、技術的視点を中心に幅広い観点から協力をしてまいりたいと考えております。

2. 工事予算の見積り

営繕工務課では主管課からの依頼に基づき、建設費の予算要求をするための、『営繕計画工事費積算書』を作成しています。

これは各課の事業計画に基づき、ヒアリング、現場調査などを行いながら、建設工事費、測量調査・地盤調査委託料、設計・工事監理委託料などを算出し、工事にかかる費用を、工事予算見積り調書として回答するものです。

これらの算出にあたっては、市が進める各種施策の反映、市立施設としての一定水準の確保や、類似施設間における機能やグレードなどに大きな違いを生じさせない観点にたって実施しています。

3. 設 計

基本設計 実施設計

各種の基準による設計

設計段階では、企画・構想・計画を基に、工事の発注に必要な設計図書や仕様書の作成、法規制手続き、発注予定価格を決めるための工事費積算などを行います。

この業務にあたっては、事務の能率化や施設の一定水準の保持、福祉のまちづくりや都市景観、耐震対策等市が推進する施策を施設建設に的確に反映させるため様々な基準・指針などによって設計することが必要です。

設計基準としては、次の様なものがあります。

- ・ 官庁施設の総合耐震計画基準及び同解説
- ・ 建築構造設計基準及び同解説
- ・ 構造計算指針
- ・ 環境配慮型官庁施設設計指針
- ・ バリアフリーの街づくり施設整備マニュアル（四日市市）
- ・ 省エネルギー建築設計指針
- ・ 四日市市都市景観条例に基づく大規模建築物等景観誘導マニュアル
- ・ 建築設備設計基準
- ・ 建設リサイクル法

設計条件の整理

設計は、施設に求められる多種多様で、具体的かつ詳細な条件に基づき行われ、その期間も限られています。この段階で、その施設の生涯が決まります。従って、与条件についても慎重な検討が必要であり、作業の手戻りが生じないように配慮していかなければなりません。

施設周辺住民へも、計画を説明し理解と協力を得る必要があります。このためには、主管課との緊密な協力関係に基づいて、効率的に協議・調整を行う必要があります。

4. 工事監督業務

工事の監督

建設工事が、契約関係図書（工事請負契約書、設計図仕様書等）に基づき、安全でかつ適正に行われるよう工事現場には監督職員を派遣し監理しています。これは、施設の品質確保を図ること等を目的に、施工者、設計者と工事の全般にわたり、連絡・調整や指導を行うものです。

また、完成後の施設の維持管理計画を事前に立てておくためには、工事途中の現場の状況を調査することが必要な場合もあります。

営繕工務課の具体的業務は次の様なものがあります。

- ・ 安全監理
- ・ 品質監理
- ・ 工程監理
- ・ 工事出来高検査
- ・ 設計変更手続き
- ・ 近隣住民等との調整

5. 工事完了後の引継ぎ

工事完了後は、各種検査を受けた後、主管課への引継が行われます。この際には、施設の保全・維持管理が良好にできるよう、機器類の運転や取扱い方法等についての、詳細な説明を可能な限り、わかり易く行っています。

この他、工事に係わる全ての書類も引き継がれます。例えば、施工同等の工事関係書類、竣工図、法手続き関係書類、建物の模型や竣工写真などです。

6. 施設の維持保全

ストックマネジメントの必要性について

建物が建設されてから、その役割を終了して解体されるまでの期間は、大変長期にわたります。従って人間が年齢を経るごとに、身体のどこか一部に不具合が表れてくるのと似たような症状が建物にも生じます。こうした建物における各部分の仕上げ材や、機器類等の劣化や損耗等について、放置しておく、落下事故や漏水或いは機器類の不良運転などを生じ、また時には大事故につながりかねず、施設の運営に重大な影響を及ぼします。

これらのことが起きないように管理していくためには、的確な保全計画（ストックマネジメント）を行い、計画的な補修工事・改修工事を行うことが、建物の寿命を延ばすこととなり、常に良好な状態で建物を使用できます。

いつまでも快適な施設とするために

公共建築は、市民の貴重な財産であります。従って、市民がいつでも快適に利用できるよう、常に市民サービスの向上に心がけている必要があります。例えば、建物の床や壁、天井などが清潔で、照明器具の照度が適切で、空調機器の温度設定も良好であれば利用する市民に、安全で快適な環境をサービスすることになります。

施設の維持管理経費の低減のために 〔ストックマネジメントの推進〕

建物等が企画されてから、計画、設計、工事、保全維持管理段階を経て、その役割を終えて解体されるまでの生涯にわたり掛かるトータル費用を、ライフサイクルコスト（LCC）と呼んでいます。

企画・計画段階から将来を見通した計画や設計を行っていくのは勿論ですが、適切な建物・構造物の管理による経費低減効果に留意していく必要があります。

従来は、建物や設備機器等に異常が生じてから、始めて修繕や補修等を行う事後保全の考え方が、多く見られました。

しかし、維持管理経費の低減を有効に実施するためには、建物毎に事前に保全計画を立て、これに基づいて計画的な保全を推進していく、「予防保全」に重点を置く考え方に転換していき、ストックマネジメントを進めていく必要があります。

平成18年度部別営繕工事執行状況

(単位:千円)

区 分	1 8 年 度 執 行 額									
	前年度からの債務 (繰越)額(A)		当 該 年 度 契 約 額		当 該 年 度 内 執 行 額 (B)		執 行 額 計 (A + B)		翌 年 度 以 降 債 務 (繰 越) 額	
総 務 部	0	0	4	102,814	4	102,814	4	102,814	0	0
市 民 部	0	0	10	203,242	10	143,512	10	143,512	1	59,730
保 健 福 祉 部	0	0	5	38,761	5	38,761	5	38,761	0	0
商 工 農 水 部	1	26,321	12	173,727	11	97,498	12	123,819	3	76,229
環 境 部	0	0	1	35,910	1	35,910	1	35,910	0	0
都 市 整 備 部	0	0	15	198,322	15	159,256	15	159,256	2	39,066
楠 総 合 支 所	0	0	6	350,844	6	350,844	6	350,844	0	0
税 務 理 財 部	1	773,000	2	8,085	2	8,085	3	781,085	1	1,967,500
教 育 委 員 会	1	7,397	29	1,732,074	29	1,253,382	29	1,260,779	3	478,692
合 計	3	806,718	84	2,843,779	83	2,190,062	85	2,996,780	10	2,621,217

平成18年度 主要営繕工事の紹介

安島防災備蓄倉庫新築工事

一般事項
 工事の内容 防災備蓄倉庫の新築
 所在地 四日市市安島一丁目117
 工期 H18.9.1～H19.3.15
 設計 四日市市都市整備部営繕工務課
 中部電力株式会社
 監理 四日市市都市整備部営繕工務課
 施工 建築工事、機械設備工事: 恭和工業(株)、電気設備工事:(株)トーカイ

面積
 敷地面積 418.80㎡
 建築面積 293.17㎡
 延床面積 536.86㎡
 建物の構造 鉄骨造
 階数 地上2階建
 工事概要

1階:倉庫、便所
 2階:倉庫、危険物倉庫、サーバールーム、非常用発電機室
 外構:非常災害用マンホール蓋、メッシュフェンス、コンクリート舗装

主な仕上

外部 外壁 金属サンドイッチパネル(表面材:ガルバリウムカラー鋼板)
 屋根 折板葺き ガルバリウム鋼板素地

1階:倉庫
 内部 天井 デッキプレート表し
 壁 金属サンドイッチパネル表し
 床 コンクリート金こて押え
 :便所
 天井 石膏ボード EP塗
 壁 石膏ボード EP塗
 床 長尺シート

2階:倉庫
 内部 天井 折板 断熱シート表し
 壁 金属サンドイッチパネル表し
 床 コンクリート金こて押え

:危険物倉庫
 天井 折板 断熱シート表し
 壁 金属サンドイッチパネル表し
 床 コンクリート金こて押え エポキシ樹脂塗装(耐油性)

:サーバールーム
 天井 化粧石膏ボード
 壁 石膏ボード EP塗
 床 長尺シート

:非常用発電機室
 天井 折板 断熱シート表し
 壁 金属サンドイッチパネル表し
 床 コンクリート金こて押え

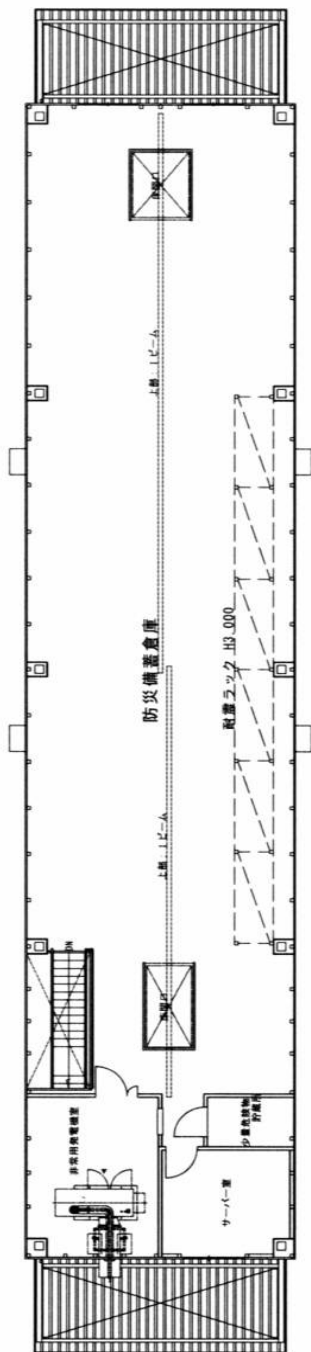
電気設備

電灯設備、動力設備(スコットランス10kVA)、自家発電設備(3 20kVA発電機)、弱電設備、自動火災報知設備

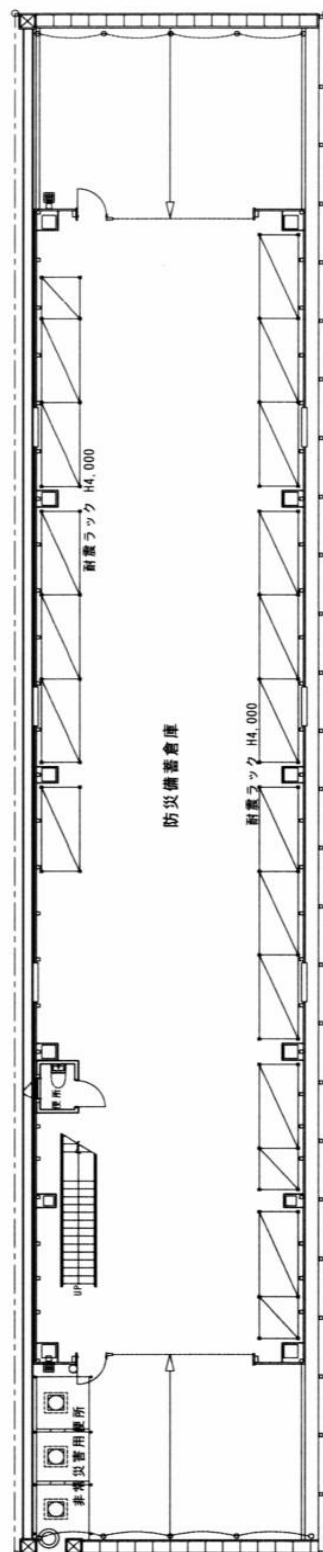
機械設備

給排水衛生設備、換気設備

工事費		千円
	建築工事	83,737
	電気設備工事	12,023
	機械設備工事	2,071
	計	97,831



2階平面図



1階平面図



北側外観



南側外観



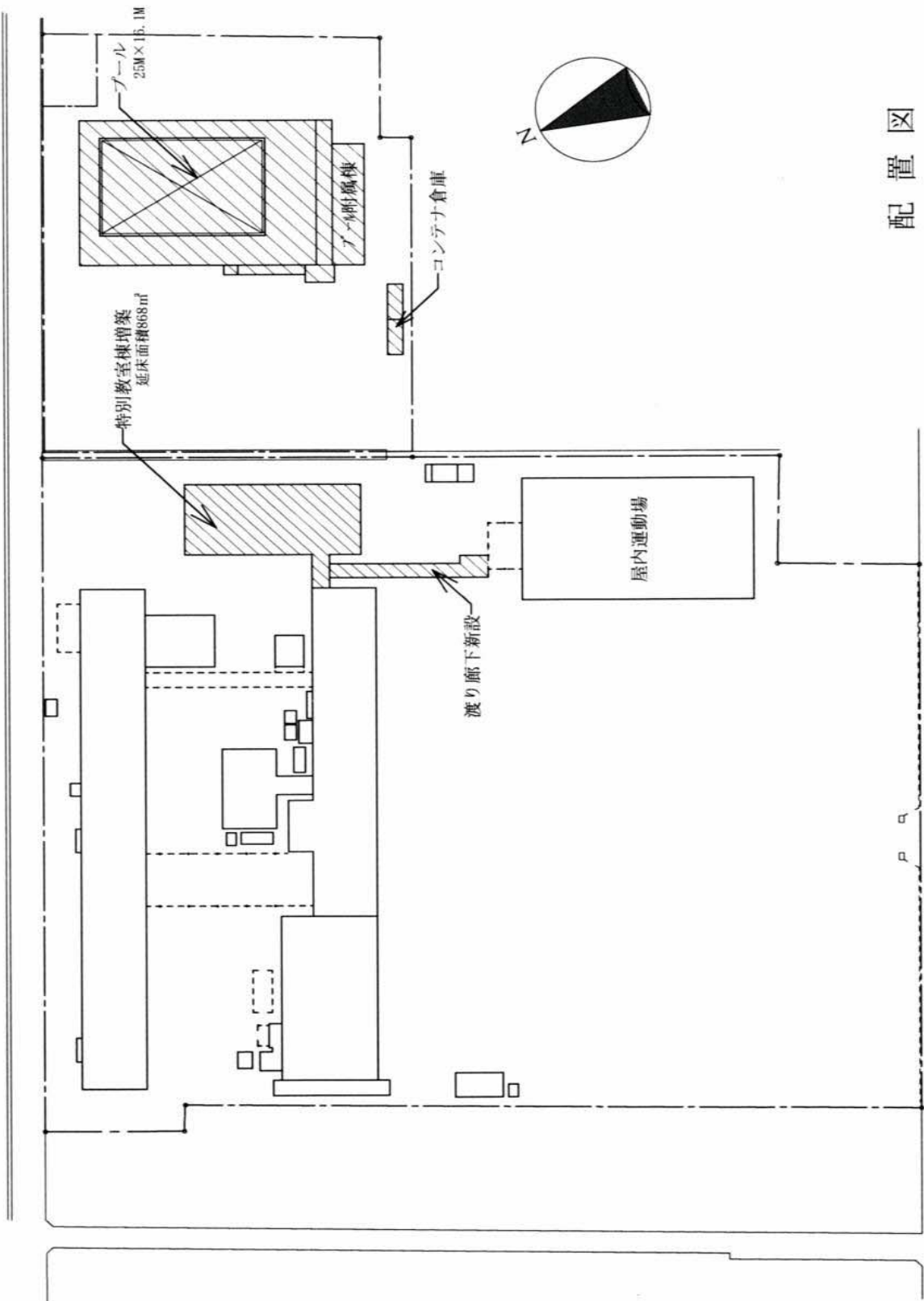
内部



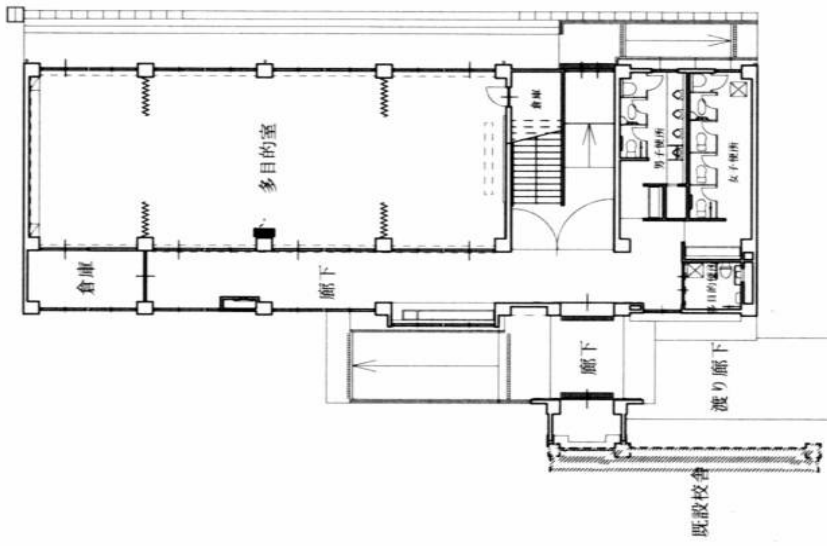
内部

常磐小学校校舎増築他工事

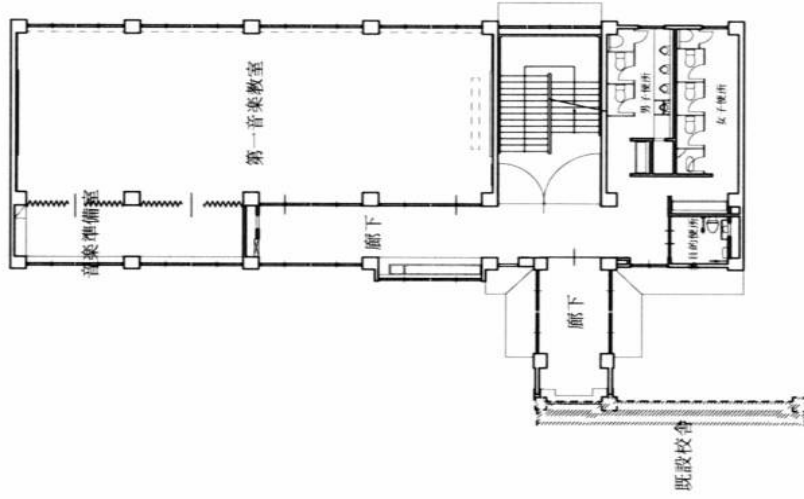
一般事項		
工事の内容	特別教室棟の増築、プール築造および附属棟の新築、渡り廊下設置	
所在地	四日市市城西町地内	
工期	H18.6.30～H19.3.29(電気、機械H18.6.30～H19.3.15)	
設計	四日市市都市整備部営繕工務課 小柴建築設計事務所	
監理	四日市市都市整備部営繕工務課	
施工	建築:新興建設㈱、電気設備:二和電機工事㈱、機械設備:(有)坂下工業	
面積		
敷地面積	19,063㎡	
	特別教室棟	プール附属棟 渡り廊下
建築面積	304.44㎡	105.00㎡ 58.39㎡
延床面積	868.44㎡	105.00㎡
建物の構造	特別教室棟:鉄筋コンクリート造 3階建 プール附属棟:鉄筋コンクリート造 平屋建 渡り廊下 :鉄骨造 平屋建	
建物概要		
特別教室棟	1階:多目的室、倉庫 2階:第一音楽室、音楽準備室 3階:第二音楽室、音楽準備室 各階男女便所、多目的便所	
プール築造、附属棟	更衣室、便所、薬品庫、器具庫、機械室	
渡り廊下		
外構工事		
主な仕上		
特別教室棟		
外部 外壁	コンクリート打ち放し下地 防水形複層塗材E 吹付	
屋根	アスファルト露出防水D-1	
1階:多目的室		
内部 天井	化粧石膏ボード	
壁	コンクリート打ち放し下地 EP-T吹付け	
床	フローリングブロック貼	
2階:第1音楽室		
内部 天井	岩綿吸音板	
壁	寒冷沙裏貼 グラスウール 有孔しな合板 屋内水系塗料塗	
床	フローリングブロック貼	
3階:第2音楽室		
内部 天井	岩綿吸音板	
壁	寒冷沙裏貼 グラスウール 有孔しな合板 屋内水系塗料塗	
床	フローリングブロック貼	
プール築造		
	ステンレスプール無塗装	
	高学年用プール 25.0M×11.8M 水深0.9M～1.1M～0.9M	
	低学年用プール 25.0M×4.3M 水深0.65M～0.7M	
プール附属棟		
外部 外壁	コンクリート打ち放し下地 防水形複層塗材E 吹付	
屋根	アスファルト露出防水D-1	
内部 天井	コンクリート打ち放し	
壁	コンクリート打ち放し	
床	モルタル金こて	
渡り廊下		
外部 屋根	ルーフデッキ カラー鉄板	
内部 床	モルタル金こて	
電気設備	受変電設備改修、電灯・コンセント設備、弱電設備工事	
機械設備	給排水衛生設備、空調設備、消防設備、プールろ過設備工事	
工事費	千円	
	建築工事	199,731
	電気設備工事	14,994
	機械設備工事	29,773
	計	244,498



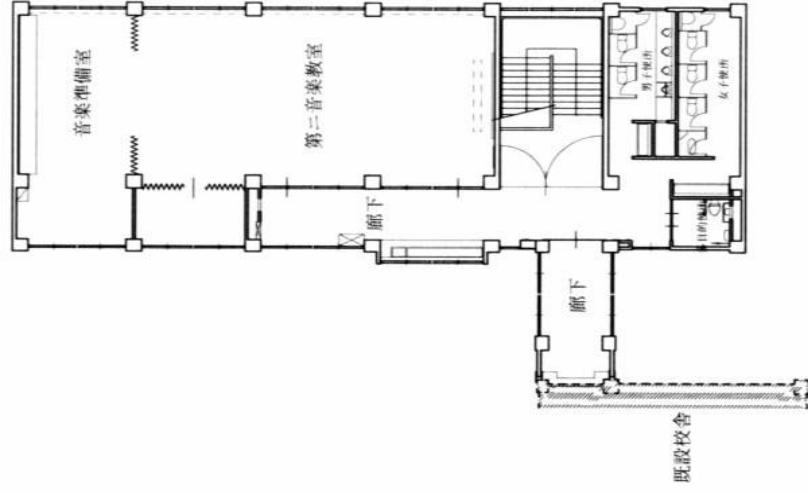
配置図



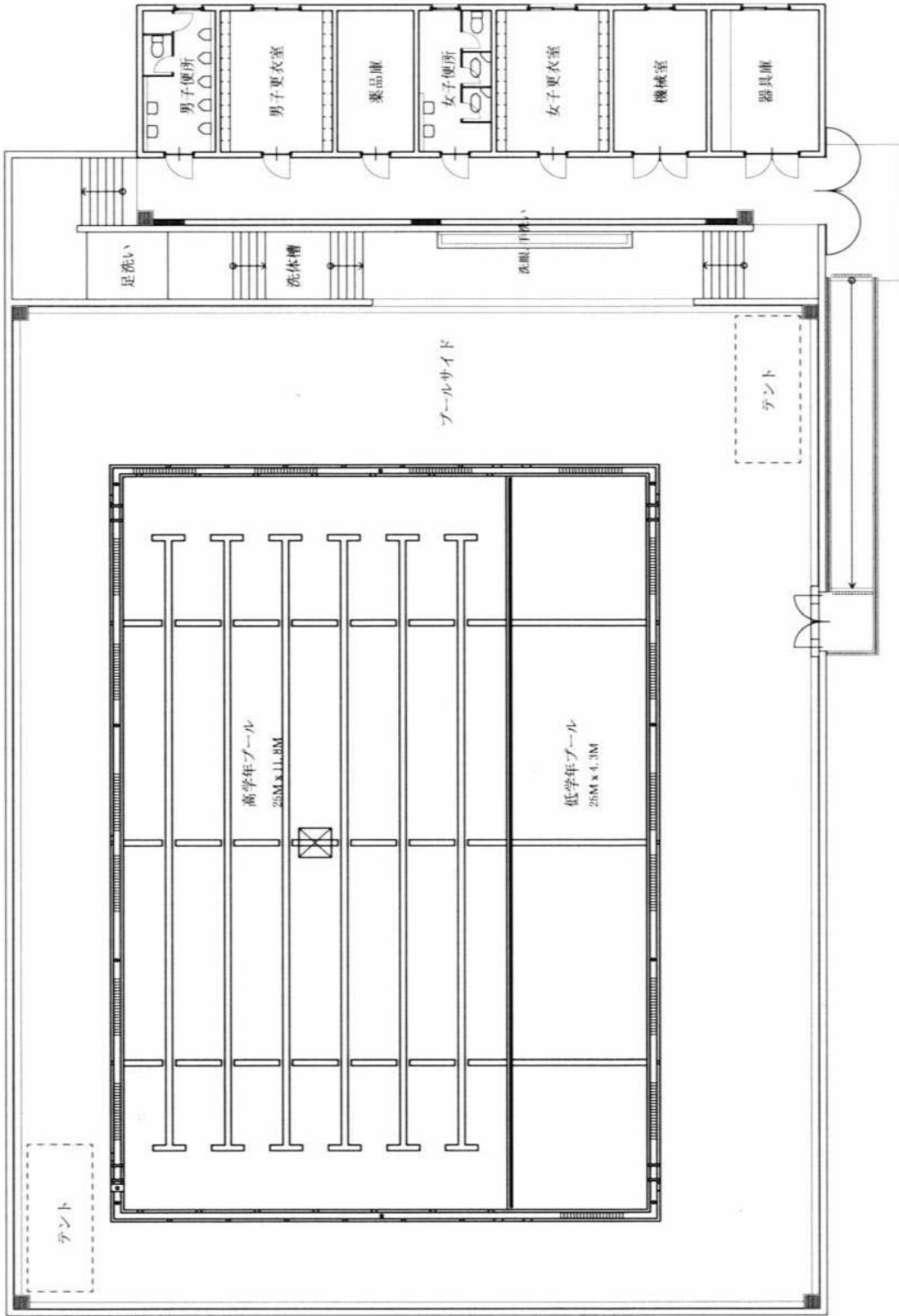
1階平面図



2階平面図



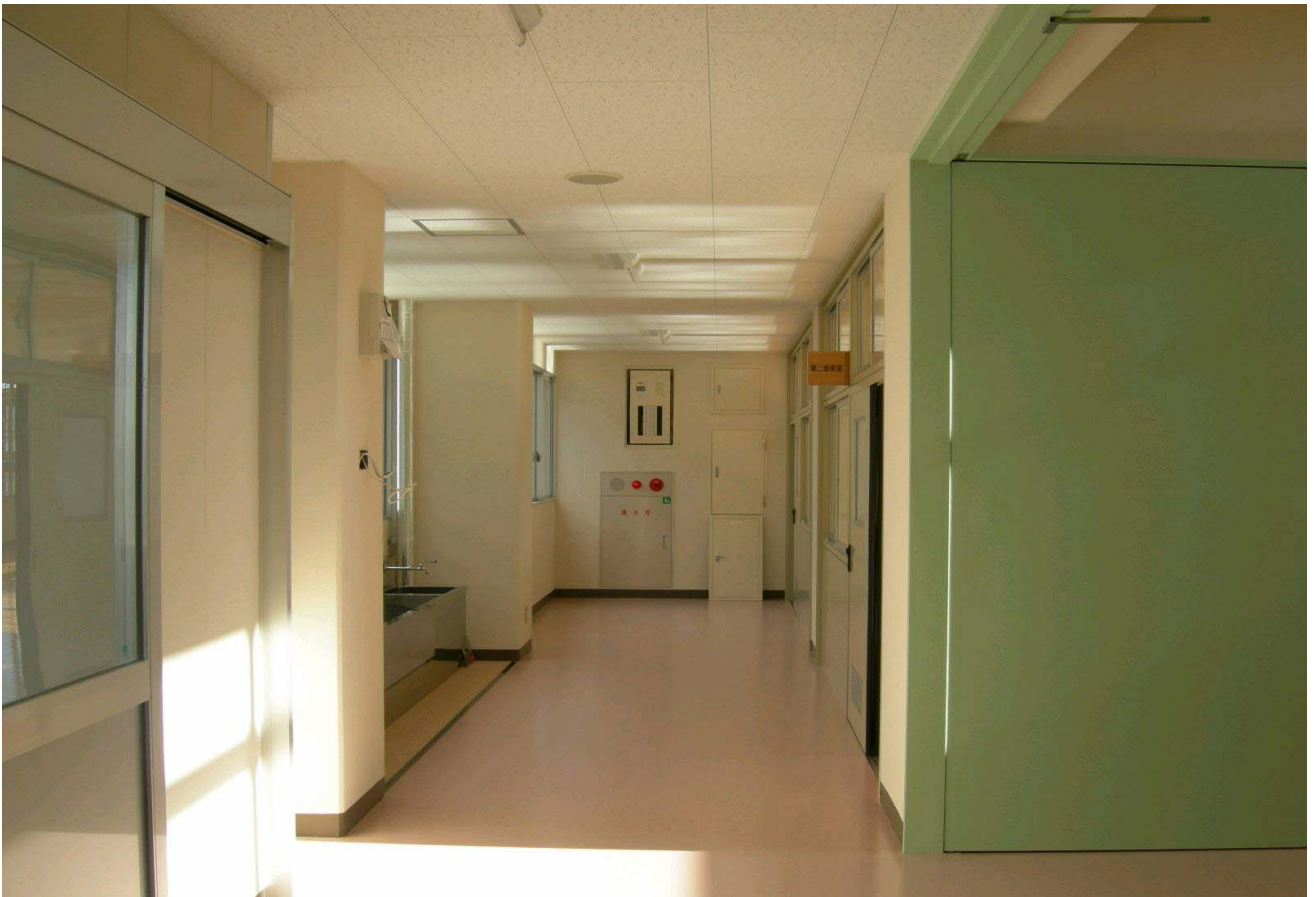
3階平面図



プール配置図



外観



廊下



教室



便所



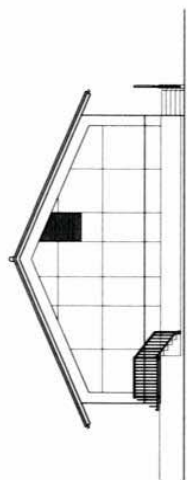
渡り廊下



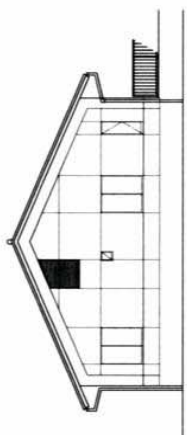
プール

水沢中部地区農業集落排水事業(処理施設)上屋建築工事

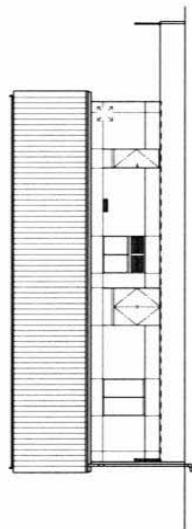
一般事項		
工事の内容	農業集落排水処理施設上屋建築工事およびそれに伴う給排水設備工事	
所在地	四日市市水沢町地内	
工期	H18.3.10. ~ H18.10.31.	
設計	四日市市都市整備部営繕工務課 ㈱ニュージェック	
監理	四日市市都市整備部営繕工務課	
施工	トリトン株式会社	
面積		
延床面積	214.8㎡	
建物の構造		
構造	鉄筋コンクリート造	
階数	1階建	
建物概要	農業集落排水処理施設	
主な仕上		
外部	防水型外装塗材RE いぶし瓦葺き	
内部	合成樹脂エマルジョンペイント グラスウール張り	
機械設備	給排水衛生設備	
工事費		千円
	建築工事	25,189
	機械設備工事	1,132
	計	26,321



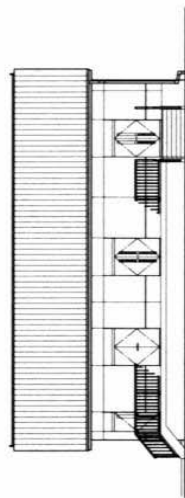
A立面図



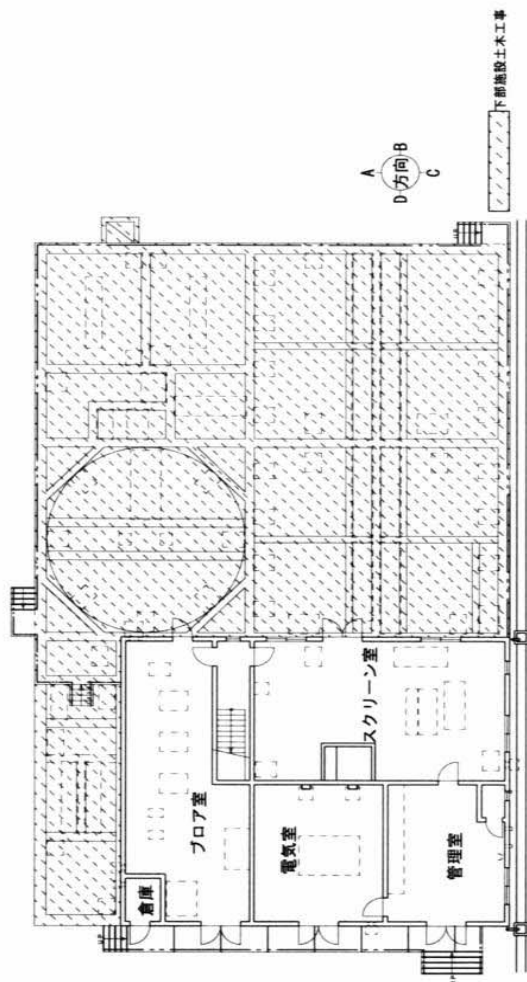
C立面図



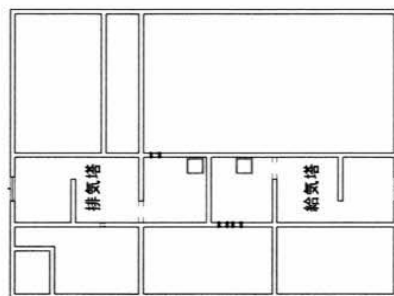
B立面図



D立面図



平面図



平面図



外觀 北西



外觀 北東



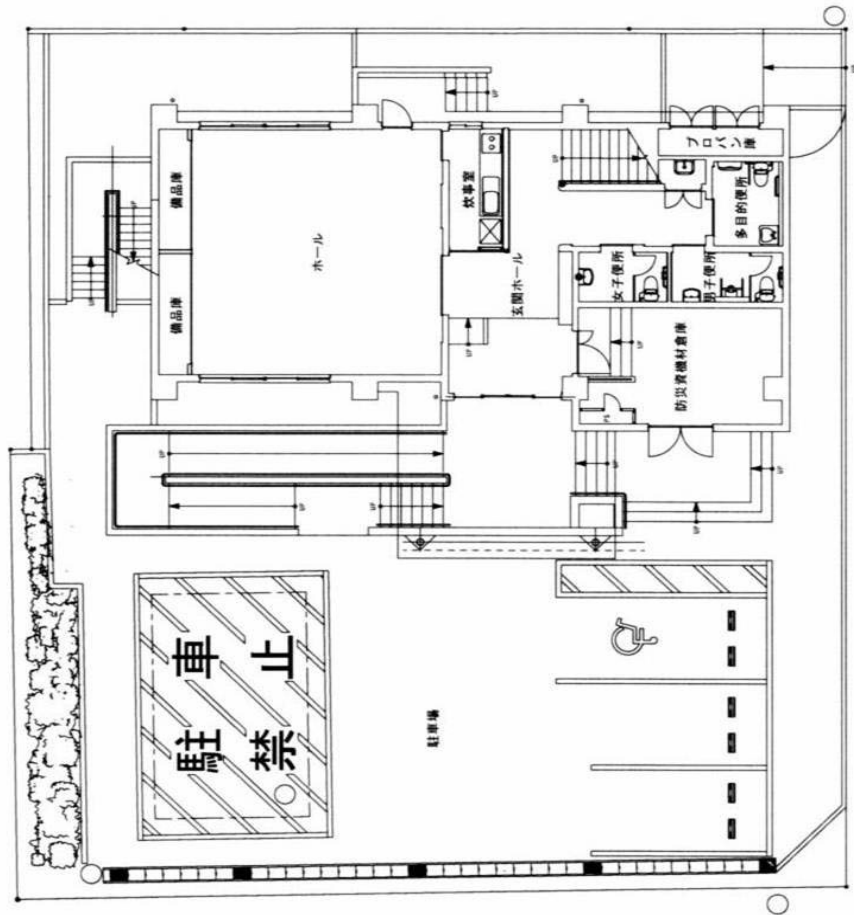
外觀 南東



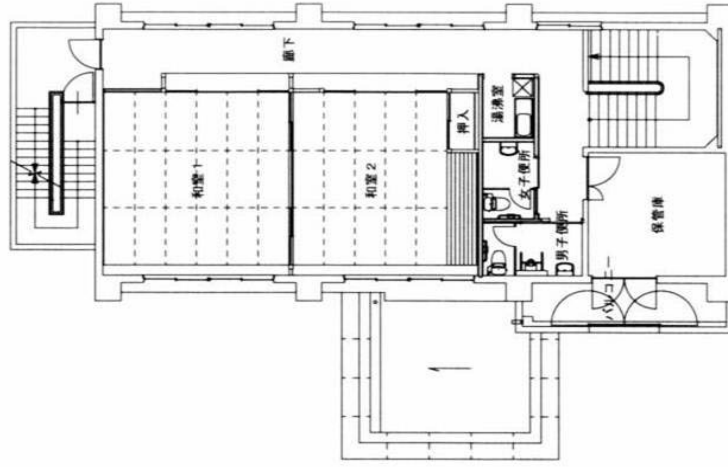
外觀 南

楠避難会館改築工事

一般事項	
工事の内容	旧避難会館の建替え
所在地	四日市市楠町南五味塚地内
工期	H18.8.11.～H19.3.15.
設計	四日市市都市整備部営繕工務課 (有)アイ・エス建築企画
監理	四日市市都市整備部営繕工務課
施工	建築・電気設備: (株)須崎工務店、機械設備: (有)鹿島設備
面積	
敷地面積	623.89㎡
建築面積	187.96㎡
延床面積	291.84㎡
建物の構造	
構造	鉄筋コンクリート造
階数	地上2階建て
建物概要	
1階	ホール、備品庫、炊事室、防災資機材倉庫、清掃倉庫、フロア在庫、男女便所、多目的便所
2階	和室、保管庫、湯沸し室、男女便所
外構	
主な仕上	
外部 外壁	コンクリート打ち放し下地 可とう形外装薄塗材E(弾性リシン)
屋根	合成高分子系ルーフイングシート防水S-F2
1階:ホール	
内部 天井	岩綿吸音板
壁	コンクリート打ち放し、石膏ボードEP-T、
床	タイルカーペット
:備品庫	
天井	化粧石膏ボード
壁	石膏ボードEP塗
床	フロリング
:炊事室	
天井	ケイカル板EP塗
壁	コンクリート打ち放し、石膏ボードEP-G
床	ビニル床シート
:防災資機材倉庫	
天井	コンクリート打ち放し
壁	コンクリート打ち放し
床	モルタル金こて
:清掃倉庫	
天井	コンクリート打ち放し
壁	コンクリート打ち放し
床	ビニル床シート
:フロア在庫	
天井	コンクリート打ち放し
壁	コンクリート打ち放し
床	コンクリート金こて
:男女便所、多目的便所	
天井	化粧石膏ボード
壁	コンクリート打ち放し、石膏ボードEP-G
床	ビニル床シート
2階:和室	
内部 天井	化粧石膏ボード
壁	石膏ボード ビニルクロス貼
床	畳敷き
:保管庫	
天井	コンクリート打ち放し
壁	コンクリート打ち放し
床	モルタル金こて
:湯沸し室	
天井	ケイカル板EP塗
壁	コンクリート打ち放し、石膏ボードEP-G
床	ビニル床シート
:男女便所	
天井	化粧石膏ボード
壁	石膏ボードEP-G
床	ビニル床シート
電気設備	電灯・コンセント設備、弱電設備、非常警報設備
機械設備	給排水・給湯・衛生設備、空調設備(ガスヒートポンプ)、換気設備、ガス設備
工事費	千円
	建築工事 72,214
	電気設備工事 4,250
	機械設備工事 7,662
	計 84,126



配置図兼 1階平面図



2階平面図



外観



玄関



1階廊下



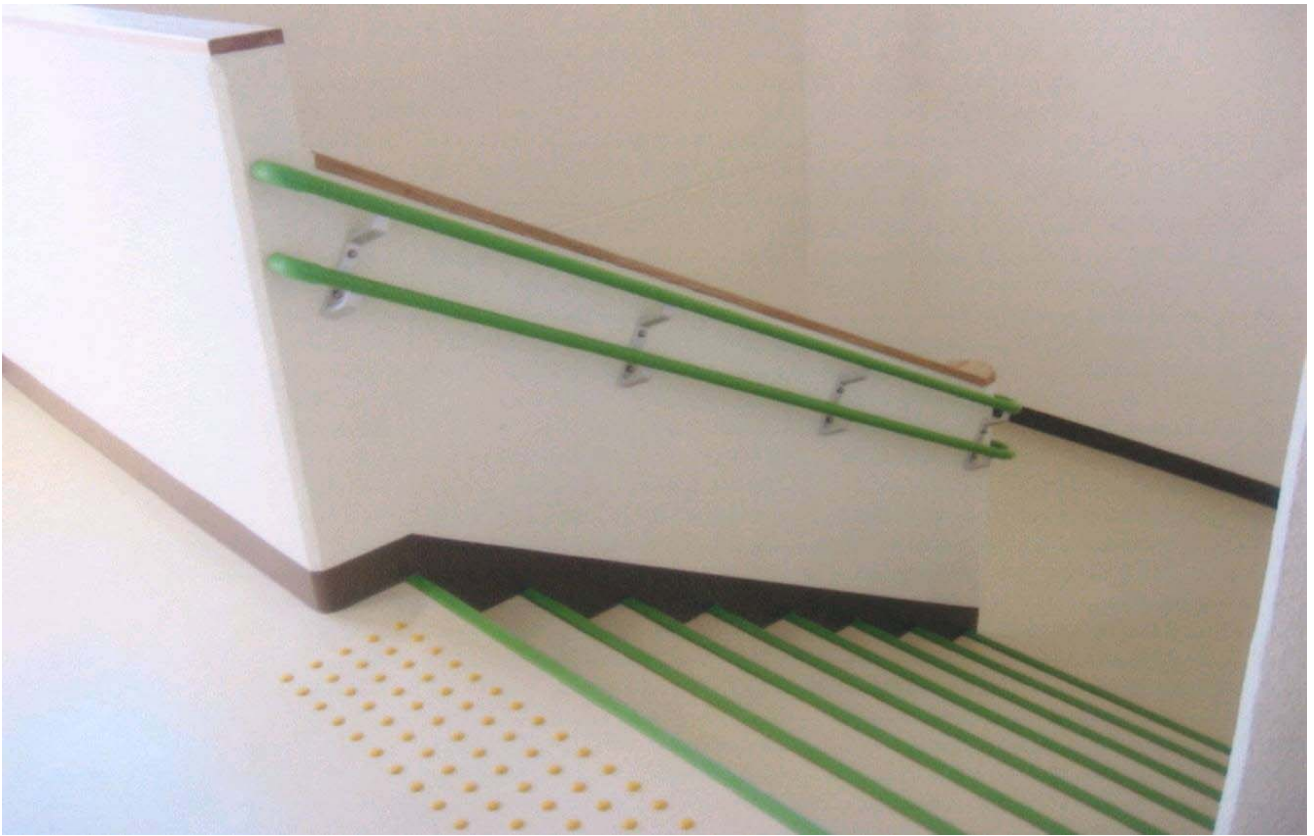
和室



ホール



2階廊下



階段



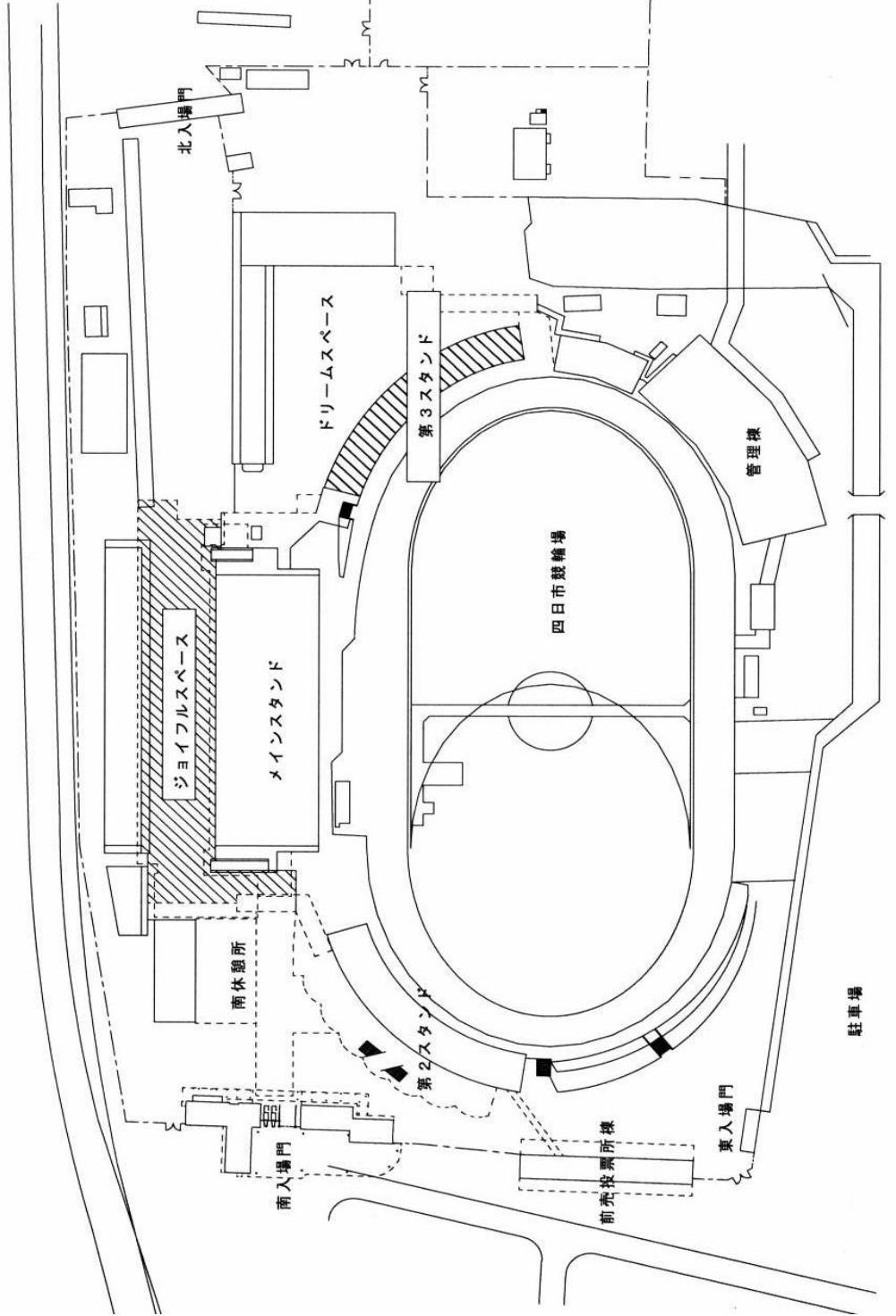
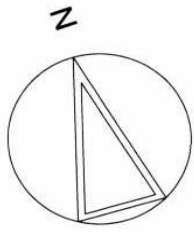
便所



防災資機材倉庫

四日市競輪場ジョイフルスペースリフレッシュ工事

一般事項		
工事の内容	ジョイフルスペース内の床、壁、柱面の塗替え 第3スタンド屋根面の塗替え	
所在地	四日市市大字羽津甲地内	
工期	H18.12.8～H19.3.25	
設計	四日市市都市整備部営繕工務課 (株)瀬古建築設計研究所	
監理	四日市市都市整備部営繕工務課	
施工	(有)一光	
建物概要	競輪場	
主な仕上	(第3スタンド屋根)	
屋根	シリコン塗膜防水 (ジョイフルスペース)	
壁	塗膜防水材料および複層塗材塗替え	
鉄骨面	2液形ポリウレタン塗替え	
床	水性シリカ系塗リ床	
工事費		千円
	建築工事	15,678
	計	15,678



工事対象部分

- ジョイフルスペース
- 柱・壁面：洗浄・塗替
- 床面：洗浄・段差解消・塗替
- 第3スタンド
- 屋根面・折半塗装



メインスタンド



メインスタンド

平成18年度営繕工事一覧表

工事名称	構造	建築 延面積 (m ²)	業者名				工事費計 (千円)	工期		備考
			建築	電気	機械	その他		着工年月日	竣工年月日	
[総務部]		(m ²)								
安島防災備蓄倉庫新築工事	鉄骨2階建	537	森和工業㈱			85,808	H18.9.1	H19.3.15		
安島防災備蓄倉庫新築工事 (建築電気設備)				㈱トーカイ		12,023	H18.9.1	H19.3.15		
その他 2件						4,983				
合計 5件						102,814				
[市民文化部]						()内は請負 金額				
文化会館耐震補強工事			㈱小林組			(101,731) 42,001	H18.12.4	H19.6.15	債務負担 工事	
文化会館ホール吊物更新工事					三精輸送機㈱名古屋支店	56,175	H18.12.15	H19.2.28		
三重地区市民センター他アス ベスト除去工事			高野興業㈱			6,518	H18.10.20	H19.2.28		
日永地区市民センター空調設 備改修工事					㈱露エンジニア リング	10,491	H18.9.25	H18.12.25		
内部地区市民センター外壁改 修工事					(塗装) ㈱橋川塗工店	3,487	H18.12.25	H19.3.25		
その他 5件						24,840				
合計 10件						143,512				
[保健福祉部]										
河原田保育園乳児室改修工事			㈱辻工務店			4,359	H18.11.27	H19.3.15		
西浦保育園乳児室改修工事			㈱渡辺建設			16,380	H18.12.4	H19.3.15		
高花平保育園ウッドデッキ改修 工事			㈱中川建築工房			12,335	H18.12.15	H19.3.25		
その他 2件						5,687				
合計 5件						38,761				
[商工農水部]										
勤労青少年ホーム耐震補強工 事			㈱五十嵐建設			6,679	H18.6.23	H19.3.25		
四日市競輪場走路融雪配管設 置工事					藤原工業㈱	9,423	H18.11.17	H19.1.31		
食肉センター2階連絡通路設 置工事			トリトン㈱			7,546	H18.11.17	H19.3.15		

工事費欄の()は債務負担工事における全体の工事費をあらわす。
工事費は平成18年度分の執行額。

工事名称	構造	建築 延面積	業者名				工事費計 (千円)	工期		備考
			建築	電気	機械	その他		着工年月日	竣工年月日	
四日市競輪場ジョイフルスペースリフレッシュ工事						(塗装) 南一光	15,678	H18.12.8	H19.3.25	
北勢公設地方卸売市場組合汚水処理棟排水設備改修工事						㈱トーカイ	7,506	H18.12.15	H19.3.25	
北勢公設地方卸売市場組合受水槽棟低圧盤取替工事						北三重通信システム㈱	5,362	H18.12.25	H19.3.25	
その他 6件							71,625			
合計 12件							123,819			
〔 環 境 部 〕										
北大谷斎場火葬施設整備(7号炉・8号炉)						㈱宮本工業所	35,910	H18.9.7	H18.12.15	
合計 1件							35,910			
〔 都 市 整 備 部 〕										
永宮市営住宅(CB造住宅)除去工事						(とび・土工) ㈱ワエスギ物産	32,751	H18.10.16	H19.2.28	
坂部が丘市営住宅サッシ改良工事						(建具) 三鈴産業㈱	11,613	H18.10.27	H19.1.31	
坂部が丘市営住宅電気容量改良工事						北勢電気㈱	10,395	H18.12.1	H19.2.28	
茂福市営住宅2号棟耐震補強工事						角田建築㈱	(45,990) 18,390	H18.11.13	H19.4.30	明許繰越
茂福市営住宅4号棟耐震補強工事						南大茂建設	(19,095) 7,630	H18.12.22	H19.5.31	明許繰越
三重団地市営住宅住戸改善等工事						㈱ホームクリエイト	8,860	H18.12.25	H19.3.15	
近鉄四日市駅北バイク駐車場整備工事						宮古島建設工業㈱	2,591	H18.12.25	H19.3.15	
その他 8件							67,026			
合計 15件							159,256			
〔 税 務 理 財 部 〕										
市庁舎耐震改修工事						戸田建設㈱三重総合営業所	(2,740,500) 773,000	H18.2.24	H20.3.14	債務負担工事
市庁舎冷温水発生機補修整備工事						三洋コマmercialサービス㈱中部リポートセンター	5,565	H18.6.5	H18.7.31	
市庁舎間仕切り設置工事						戸田建設㈱三重総合営業所	2,520	H19.2.1	H19.3.15	
合計 3件							781,085			

工事費欄の()は債務負担工事における全体の工事費をあらわす。
工事費は平成18年度分の執行額。

工事名称	構造	建築延面積	業者名				工事費計 (千円)	工期		備考
			建築	電気	機械	その他		着工年月日	竣工年月日	
[楠総合支所]		(m ²)								
楠避難会館改築工事	RC造2階建	291	㈱須崎工務店			76,464	H18.7.7	H19.3.15		
楠避難会館改築工事(建築機械設備)					㈱トーカイ	7,662	H18.8.11	H19.3.15		
楠緑地体育館改修工事			横内建設(株)			258,962	H18.10.5	H19.3.25		
その他 3件						7,756				
合計 6件						350,844				
[教育委員会]		(m ²)				()内は請負金額				
常盤小学校校舎増築他工事(建築工事)	RC造3階建・ステンレスパネル築造	868 25×13	新興建設㈱			199,731	H18.6.30	H19.3.29		
常盤小学校校舎増築他工事(建築電気設備)				二和電気工事㈱		14,994	H18.6.30	H19.3.15		
常盤小学校校舎増築他工事(建築機械設備)					㈱坂下工業	29,773	H18.6.30	H19.3.15		
海蔵小学校校舎増築工事(建築工事)	RC造3階建・5造平屋	645 103	㈱八武組			140,570	H18.6.23	H19.3.29		
海蔵小学校校舎増築工事(建築電気設備)				㈱イシン		10,523	H18.6.23	H19.3.29		
海蔵小学校校舎増築工事(建築機械設備)					㈱東洋設備	16,406	H18.6.23	H19.3.29		
楠小学校改築工事(建築工事)	RC造4階建	4,672	石原化工建設㈱			(681,288) 310,000	H18.6.30	H20.4.30	債務負担 工事	
楠小学校改築工事(建築電気設備)				林電気工事㈱		(82,929) 33,170	H18.6.30	H20.4.30	債務負担 工事	
楠小学校改築工事(建築機械設備)					㈱三東工業所	(96,075) 38,430	H18.6.30	H20.4.30	債務負担 工事	
四郷小学校バリアフリー化工事			㈱小林組			18,409	H18.6.23	H18.9.29		
大矢知興譲小学校多目的教室増築工事	軽量鉄骨造平屋建	162	㈱シンホーム			24,978	H18.12.11	H19.3.15		
三重小学校防水改修他工事					(防水) ㈱アイトー	20,020	H18.12.18	H19.3.25		
楠中学校大規模改修工事			㈱堤組			47,034	H18.6.16	H18.9.29		
西朝明中学校バリアフリー化工事			㈱リフォックス			20,990	H18.6.23	H18.9.29		
富田中学校バリアフリー化工事			㈱ナルックス			58,190	H18.6.23	H18.11.15		
中部中学校バリアフリー化工事			㈱渡辺建設			12,283	H18.7.28	H18.11.30		
大池中学校外壁塗装工事					(塗装) ㈱村山塗装工業	20,789	H18.12.18	H19.3.25		

工事費欄の()は債務負担工事における全体の工事費をあらわす。
工事費は平成18年度分の執行額。

工 事 名 称	構 造	建 築 延 面 積	業 者 名				工 事 費 計 (千 円)	工 期		備 考
			建 築	電 気	機 械	そ の 他		着工年月日	竣工年月日	
桜幼稚園園舎改修工事			(有)中川建築工房				10,139	H18.6.23	H18.9.29	
市立図書館アスベスト除去工事			大宗建設㈱				14,870	H18.5.12	H18.12.15	
中央緑地陸上競技場耐震補強工事			㈱ホームクリエイト				17,862	H18.12.22	H19.3.25	
その他 9件							201,618			
合計 29件							1,260,779			
総 合 計 85件							2,996,780			

工事費欄の()は債務負担工事における全体の工事費をあらわす。
 工事費は平成18年度分の執行額。