

- [よっかいち推し!] 四日市萬古焼
- [四日市PLUS]  
令和2年10月1日に国勢調査を実施します
- [きらり四日市人]  
TNR活動ボランティア 川端晏佳里さん



ばんこの里会館展示室にて（※9月からは土鍋を展示）



▲いろえまどりゆうもんせいざんびん  
(四日市市立博物館所蔵)

## 萬古焼の始まり —古萬古—

萬古焼の発祥は今から約280年前にさかのぼります。創始者の名は沼波弄山。弄山は桑名で廻船問屋を営む商人の家に生まれ、幼い頃から茶道に親しむ教養人でした。茶の湯好きが高じて、元文年間(1736~41年)に小向村(現在の朝日町小向)に窯を開いたのが、萬古焼の始まりと言われていています。沼波家の屋号である萬古屋の「萬古」あるいは「萬古不易」の印を押したことから、萬古焼と呼ばれるようになりました。

弄山は当初、京焼の技法を基に茶陶(茶の湯に使う陶器)を作っていました。その後、更紗模様(インドなどの染め物の柄)やオランダ語をあしらったものなど、異国情緒あふれる作品を生み出し、人気を博しました。

將軍家からの注文も受けるようになり、宝暦年間(1751~64年)には江戸・向島小梅(現在の東京都墨田区)に窯を設けました。萬古焼は江戸でも好評を得ましたが、安永6年(1777年)に弄山が亡くなると、徐々に窯は廃れていきました。

▲あおゆうみこみいろえまつきさずき  
青釉見込色絵手付盃(四日市市立博物館所蔵)▶



# 四日市萬古焼

B a n k o W a r e

## 再興した兄弟 —有節萬古—

天保3年(1832年)、桑名の古物商だった森有節と弟の千秋が萬古焼の再興を目指し、萬古焼発祥の地である小向に窯を開きます。

森兄弟は当初、沼波弄山の作風を再現したやきものを多く作っていました。しかし、工芸的な才能があり研究熱心だった2人は、鮮やかなピンク

の釉薬「腥臑脂釉」や、木型を使って急須を成形する「型萬古」など、時代を先取りするような独自の新技法を生み出していきます。

それらの作品は国内外で高い評価を得ました。



▲ほうおうもんふたもの  
腥臑脂釉鳳凰文蓋物  
(四日市市立博物館所蔵)

## ■型萬古

木型に布または和紙を巻き、その上に薄く延ばした土を張り付けて形を作り、木型をばらして抜き取る手法。



▲木型造菊花文急須  
(四日市市立博物館所蔵)

有節が考案した型萬古は、急須の量産を可能にした画期的なアイデアでした。萬古焼の技法は三重県以外の他の地方にも伝わり、東北地方や関東地方にも「萬古」の名がついたやきもの(秋田萬古、足利萬古など)が誕生しました。



◀型萬古の木型(四日市市立博物館所蔵)

## 村を救う地場産業 — 四日市萬古 —

三重郡末永村(現在の四日市市末永町)の村役だった山中忠左衛門は、嘉永6年(1853年)、邸内に窯を築いて研究を始めました。有節萬古の人氣に着目し、毎年のように水害に見舞われ困窮する村を救うため、地場産業として窯業を興そうと考えたのです。

長年の苦勞の末、忠左衛門は明治3年(1870年)に四日市萬古の焼成に成功。村人らに道具と陶土(陶磁器の原料となる粘土)を与えて指導しました。忠左衛門は惜しみなく技術



▲福助土瓶 (四日市市立博物館所蔵)

を公開し、量産体制を確立させました。

やがて四日市港や鉄道が整備され交通網が発展すると、萬古焼は国内外へ市場を広げていきます。関連業者も増え、地場産業としての基盤が築かれました。

発想が自由すぎる！  
ユーモアあふれる萬古焼たち



▲兔置物 (四日市市立博物館所蔵)



▲狸形花鳥文後手急須 (四日市市立博物館所蔵)

▲色絵面土瓶 (四日市市立博物館所蔵)

“いつの世までも残るように”

萬古焼の祖・沼波弄山が願いを込めて作品に押しした、「萬古」「萬古不易」の印。それが萬古焼の名前の由来とされています。

「萬古の印があることが一番の特徴」と言われるほど形は多彩。

陶土などの資源が乏しい環境で創意工夫を凝らし、時代に合わせて新たなものづくりに挑戦してきた歩みをたどります。



▲眠り猫(四日市市立博物館所蔵)

## 活況を取り戻す — 大正焼 —

明治末期に日本経済が不況に陥ると、萬古焼も低迷期を迎えました。その状況を打破したのが、明治44年(1911年)に半磁器(陶器と磁器の性質を併せ持った器)の「大正焼」を開発した水谷寅次郎です。



▲染付山水文鉢 (四日市市立博物館所蔵)

大正焼は、黄味を帯びた温かみのある素地が好評だったほか、磁器に比べ低温で焼けるなど生産コストが抑えられる利点もありました。寅次郎はその技術を公開し、業界は活況を取り戻します。

機械化や硬質陶器・軽量陶器などの開発も進められ、四日市は窯業地として大きく発展しました。

## そして、現代へ

第二次世界大戦では空襲で多くの工場などが被害を受けましたが、昭和22年に貿易が再開されると、陶磁器の高い需要に対応して急速に復興します。製品の多くは北米を中心に輸出され、輸出が生産額の大半を占めるようになりました。その後、次第に国内向けが増え、昭和60年のプラザ合意により急激な円高が進むと、輸出は急速に減少。萬古焼は国内向け製品へと大きくシフトしました。

その間、昭和34年にはペタライトが配合された耐熱陶土が開発され、“割れにくい土鍋”は全国に広がりました。また、昭和54年には四日市萬古焼が国の伝統的工芸品に指定されました。





## 伝統と変化

陶山製陶所 5代目 益田英宏さん

初代はろくろ師で、山中忠左衛門の元で生地を作っていました。そこから160年近く受け継いできて、現在は急須専門のメーカーとして、年間5万個ほど急須を生産しています。

変わった形のものを作るときはガバ鑄込み※1という成形方法も使いますが、主にはろくろに近い動力成形※2で急須を作ります。動力成形は技術的に難しく、商品になる完成度で量産できるようになるまでには5~10年かかります。釉薬をかけないものはごまかしがきかないので、表面をつるつるにする「磨き」がこだわりです。

萬古焼の魅力は“多様性”ですね。伝統にしばられず、変化に柔軟だと思います。

最近は急須でお茶を入れる人が減っていますが、ペットボトルのお茶とは別物なので、急須で入れるお茶のおいしさを知ってほしいです。紫泥の急須は誇りを持って作っていますが、現代のスタイルに合うような、紫泥以外のものも作っていきたくと考えています。

※1 石膏型に液状の土を流し入れ、必要な厚みの分の土が乾いたら、余分な土を捨てる成形方法

※2 石膏型に土を入れてコテを当て、回転させながら成形する方法

1856年に創業し、現在はごはん鍋を主に製造しています。大黒ごはん鍋は、炊飯器で炊くごはんとは違う、まるで割烹<sup>かっぽう</sup>で出されるようなごはんを日常の食卓で楽しめるようにと、“おいしさ”にこだわりました。火加減いらずで、加熱時間たった9分でごはんが炊けます。また、持ち手に職人の指の跡を残し、温かみを出す工夫もしています。

私は大学進学や就職で関西や東京に出ましたが、離れてみて初めて萬古焼の良さに気付きました。この辺りにいると当たり前になっていますが、全国的に見れば土鍋などを工業的に作っている産地はほとんどありません。価値あるものづくりをしていると思います。

四日市に根付く萬古焼の魅力をお伝えしていくのも、自社の使命だと感じています。次世代を担う若者が感激するもの作っていききたい、そして地元の若者が入りたいと思える会社にしていきたくと考えています。



## 離れて見えた魅力

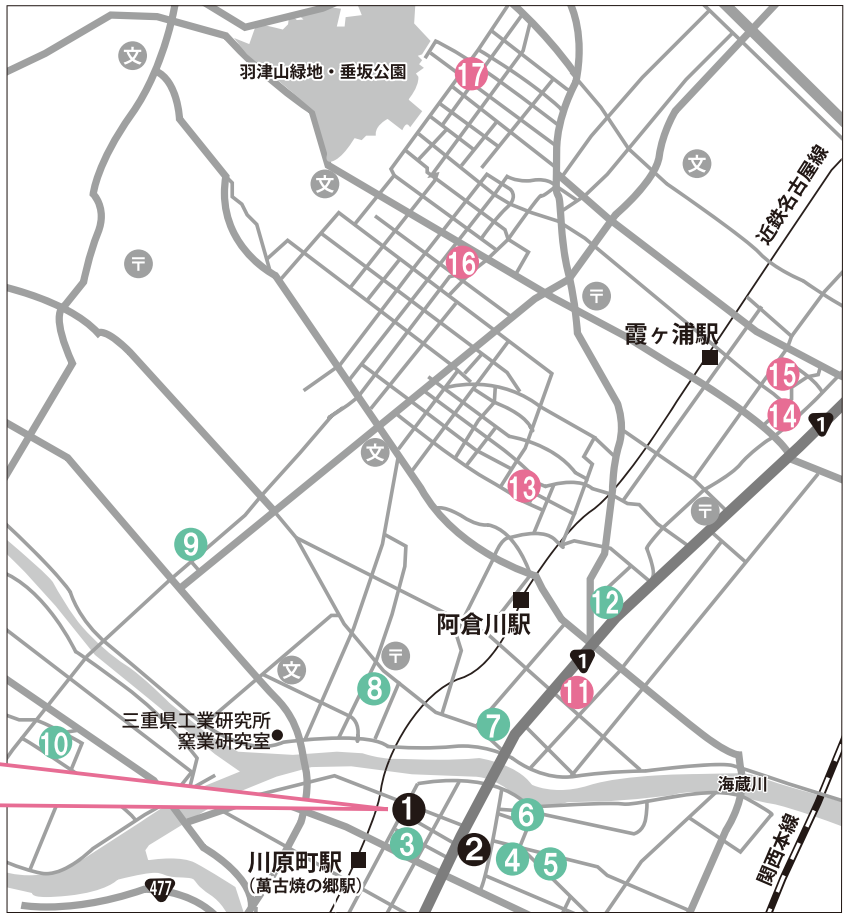
株式会社華月 営業企画 竹内幹子<sup>もとこ</sup>さん

見る・買う・体験する  
窯元・問屋めぐり

①ばんこの里会館

四日市萬古焼の魅力を発信する拠点施設です。

- ♥ 作陶や絵付けを体験できる「陶芸工房」(1階)
- ♥ 企画展が随時開催される「展示室」(1階)
- ♥ 品揃えと価格が自慢の「うつわ亭」(2階)



●…窯元 ●…問屋 ●…その他  
※訪問の際は事前連絡をお願いします  
(ただし、①の販売・見学と②は連絡不要)

[[ばんこ焼の窯元・問屋めぐり](萬古陶磁器振興協同組合連合会作成)より抜粋]

No.	名称	営業時間／休業日	所在地	電話番号	販売	見学	体験
①	ばんこの里会館	9:00~17:00(ショップは10:00から) 月曜日、夏期、年末年始	陶栄町4番8号	330-2020	○	○	○
②	BANKO archive design museum	11:00~18:00／火・水曜日	京町2番13号	324-7956	○	○	
③	(株)各治	9:00~17:00 土(変則)・日曜日、祝日、GW、夏期、年末年始	陶栄町2番5号	331-4721	○	○	
④	瑞穂商店	9:00~17:00／不定休	京町15番15号	331-7530	○	○	○(お茶入れ体験)
⑤	(株)西尾陶苑	9:00~17:30 土・日曜日、祝日、GW、夏期、年末年始	京町15番25号	331-4913	○		○
⑥	(有)柴田商店	9:00~16:30 日曜日、祝日、お盆、年末年始	浜一色町4番7号	331-8212	○		
⑦	(株)三陶	8:45~17:30 土・日曜日、祝日、GW、夏期、年末年始	三ツ谷町5番10号	331-1266	○	○	
⑧	(株)森三	9:00~17:00 第2・4土曜日、日曜日、祝日、夏期、年末年始	万古町2番22号	331-1191	○		○(盆栽体験)
⑨	(株)ナカシマ	9:00~17:30 土・日曜日、祝日、夏期、年末年始	西阿倉川309	331-8101	○	○	
⑩	(株)スズ木	9:00~16:00 土・日曜日、祝日、GW、夏期、年末年始	野田一丁目2番12号	331-8636	○	○	
⑪	銀峯陶器(株)	8:00~17:00 土・日曜日、GW、夏期、年末年始	三ツ谷町13番25号	331-2345	○	○	工場不可
⑫	(株)要陶	8:30~17:30 土・日曜日、祝日、GW、夏期、年末年始	城山町7番45号	331-3181	○		
⑬	(株)華月	9:00~17:00 土・日曜日(不定期)、GW、夏期、年末年始	羽津山町20番9号	331-6037	○	○	○
⑭	(有)藤総製陶所	10:00~17:00 土・日曜日、祝日、GW、夏期、年末年始	八田一丁目7番22号	331-4492	○		
⑮	(株)南景製陶園	10:00~16:00／土(変則)・日曜日、祝日、GW、夏期、年末年始(臨時休業あり)	八田一丁目9番14号	331-5715	○	○	
⑯	陶山製陶所	8:00~17:00 土・日曜日、祝日、GW、夏期、年末年始	別名一丁目15番9号	331-5318	○	○	
⑰	酔月陶苑	9:00~17:00 年末年始(予約があれば対応可)	南いかるが町19番4号	332-8218	○	○	○(手口ク、たたら、型萬古、盛絵)

●この記事についてのお問い合わせ・ご意見は

商工課 ☎354-8178 FAX354-8307

# 令和2年10月1日に 国勢調査を実施します



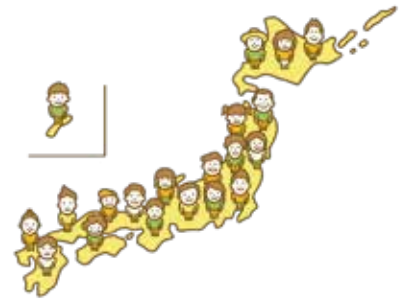
## 開始から100年を迎える国勢調査

わが国では100年前から国勢調査の結果を国や地域が進む道筋を立てるために活用してきました。あなたと、日本にいる全員が希望を描ける未来へ。開始から100年を迎える令和最初の国勢調査が始まります。

### 日本に住むすべての人と世帯が対象

#### 5年に一度の最も重要な統計調査です

「日本に住む人や世帯」について知ることで、生活環境の改善や防災計画など、私たちの生活に欠かせないさまざまな施策に役立てられる大切な調査です。



### 国勢調査の概要

国勢調査は、日本の未来をつくるために必要な大切な調査です。国や地方公共団体が正確な統計に基づいて、公正で効率的な行政を行うためには、日本に住むすべての人、世帯に漏れなく、正確な回答をしていただく必要があります。

調査の結果から得られる人口は、我が国の人口の基本となる法定人口として、選挙区の区割りや地方交付税の算定基準などに利用されます。

また、男女、年齢別人口、昼間人口、世帯構成（高齢者のいる世帯など）、産業別の人口などの統計は、国や地方公共団体の社会福祉、雇用、環境整備、災害対策などをはじめとして、あらゆる施策の基礎データとして利用されます。民間企業でも、さまざまな分野で幅広く利用されています。

### 調査の期日

令和2年10月1日現在

### 調査の対象

令和2年10月1日現在、日本国内に普段住んでいるすべての人（外国人を含む）および世帯

### 調査事項

- 世帯員について（出生の年月、就業状態など15項目）
- 世帯について（世帯員の数など4項目）

### 〈調査結果の主な活用例〉

- ・ 少子高齢化関連
- ・ 防災関連
- ・ 地域活性化関連
- ・ 将来人口、世帯数の推計
- ・ 学術研究
- ・ 企業などでの活用（電力需要など各種需要の把握）



### 国勢調査の歴史

国勢調査は、国の最も基本的で重要な統計調査として、大正9（1920）年に第1回が実施されました。

それから100年の歳月が流れ、時代も大正から昭和、平成、そして令和へと移り変わっていききましたが、国勢調査の重要性に変わりはありません。



## 国勢調査の流れ

9月14日(月)から30日(水)にかけて、調査員が皆さんのお宅の郵便受けに調査書類を投函して配布します。調査員は訪問しませんので、回答は郵送もしくはインターネットでお願いします。調査完了後は、すべての調査票が総務省統計局に集められ、独立行政法人統計センターで集計されます。

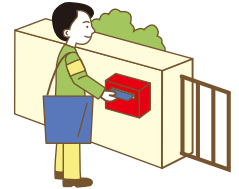
**注意：基本的に、調査員は訪問しません**

## 国勢調査の日程

1

### 調査書類の配布 期間：9月14日～30日

調査員が皆さんのお宅の郵便受けに調査書類を投函します。



2

### インターネットで回答 期間：9月14日～10月7日

ご自宅に調査書類が届いたら、回答サイトにアクセスし、画面の案内に沿って、国勢調査に回答してください。



または

### 調査票で回答 期間：9月14日～10月7日

インターネット回答が難しい場合は、調査票を使って回答してください。



記入していただいた調査票は郵送で提出してください。

**基本的に、  
調査員は訪問しません**

3

### 提出のお願い

10月7日までに回答が確認できなかった世帯に、回答確認用のリーフレットを投函します。

4

### 調査書類の確認集計

調査票の記入漏れや記入誤りなどを確認し、コンピュータによる集計を行います。

## 結果について

調査の結果は、最も早い人口速報集計が令和3年6月に公表され、その後、年齢別世帯の状況などを集計した「人口等基本集計」が令和3年11月までに公表される予定です。



## 国勢調査実施時の新型コロナウイルス感染症対策について

新型コロナウイルス感染症は、いまだに終息が見通せない状況です。国勢調査については、令和2年10月1日を調査日として実施するため、感染予防対策を徹底し、世帯と調査員が対面しない完全非接触の調査方法に変更します。具体的には、世帯の人をお呼びすることなく、調査書類は郵便受けやドアポストなどに入れて配布する完全ポスティング型で実施します。

回答方法も、インターネットによる回答か、紙の調査票の郵送提出を前提とし、やむを得ない状況などによる個別の依頼がない限り調査員は回収に伺いません。また、やむを得ず世帯の人と接触する際には、マスクを着用の上、できるだけ距離をとるよう指導しています。

市民の皆さんおよび調査員、双方の健康を守りながら着実に調査を行います。



四日市市国勢調査  
ホームページ



Vol.90

「地域猫が御縁を結ぶ」

キラリ四日市人

TNR活動  
ボランティア

あかり  
川端晏佳里さん

動物看護師として働く傍らTNR活動・地域猫活動を行っている川端さんにお話を伺いました。

有料広告掲載欄



磨頭・出張買取OK!  
創業106年の歴史と信頼・実績!

タンスの中に眠っていませんか?大量のお着物もお気軽に!

樹文 KONGUN

着物買取

貴金属・ジュエリーも高価買取中!



物の屋小町 059-352-4253 ■四日市市鶴の森 1丁目 7-13 ■9:30~18:00(水・木曜定休)

和裁士募集  
袴・袖丈などを直すお仕事です。  
詳しくはお問合せ下さい。

本欄は広告であり、広告の内容に関する一切の責任は広告主に帰属します。



## TNR活動とは

トラップ ニュートン リターン  
Trap、Neuter、Returnの略称で、野良猫を一時捕獲した後、避妊・去勢手術を行い、元の場所に戻す活動のことです。

## ■牛小屋の猫

子どものころから、祖母の家には犬がいて、自宅でも犬を飼っていたので、常に近くに動物がいる環境で育てきました。祖母の家の近所に牛小屋があったのですが、そこにはたくさんの野良猫がいて、中には病気にかかり死んでしまう猫もいました。高校生のときに、そうして死んでしまう子猫をどうしても助けたいと思い、家族にも協力してもらい保護しました。

そのころは「四日市にゃんこレスキュー 愛の手」などのボランティア団体もなかったので、個人ボランティアで活動していました。



高校時代の川端さんと初めて保護した猫

## ■大学猫

通っていた大学は山間にあったのですが、そこにも野良猫が多くいました。

当時大学に保護猫のサークルがなかったので、個人で地域のボランティアさんに助けてもらいながら、捕獲したり去勢手術をしたりするなど、保護活動を行いました。



大学時代に立ち上げたボランティア団体の仲間と(一番左が川端さん)

保護した猫は、飼い主を探して引き取ってもらうこともありましたが、多くは去勢手術をしたあ

ろ、元々暮らしていた大学に戻して「大学猫」として生活しています。

と、元々暮らしていた大学に戻して「大学猫」として生活しています。

「大学猫」として再び放すので、周囲の理解を得る必要がありました。ただ、結果的には、無秩序に増えていた野良猫はずいぶん減ったと聞いています。



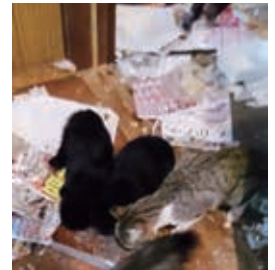
大学猫

## ■多頭飼育崩壊の現場で

ボランティア活動をするなかで、楽しい・うれしい場面もありますが、命を扱う活動なので辛かったり悲しかったりする場面もすごく多いですね。

多頭飼育をしている飼い主さんが引っ越して、廃墟になった家に残る猫の保護を手伝いに行ったときは大変でした。

足の踏み場もないような場所で生活しているたくさんの猫、近親交配の繰り返しで重い障害がある猫、猫トイレの中で亡くなり白骨化した猫など、悲惨な状況を見てとても辛い気持ちになりました。



多頭飼育崩壊の現場

## ■不幸な命を生まないことと地域との御縁

不幸な命を生まないために、飼い猫は避妊手術などの医療行為をして、最後まで責任を持って飼うことを必ず守ってほしいですね。

また「四日市にゃんこレスキュー」など、各ボランティア団体が行っている譲渡会や、地域で行っているTNR活動がきっかけで、保護猫や地域猫が、新しい飼い主さんや地域の人と繋がってほしいです。



9月放送のCTY「ちゃんねるよっかいち」やCTY-FM「よっかいちわいわい人探訪」でも紹介します。

有料広告掲載欄

建設職人なら誰でも入れる組合です  
随時加入者募集中  
**建労** 四日市支部

**三建国保**

出産育児一時金(42万円)  
葬祭費(本人10万円・家族7万円)  
高額療養費、施設利用補助、無料健康診断の開催  
人間ドックに対する補助(3万円)  
脳ドックに対する補助(2万円)など

組合独自の  
建設労働者の  
健康保険

三重県建設労働組合四日市支部 四日市市ときわ5丁目1-8 ☎(059)354-1531(代)

本欄は広告であり、広告の内容に関する一切の責任は広告主に帰属します。

## サッカー(少年男子)～すべてが勝利へのカギ～

国体推進課 (☎340-0234 FAX354-8338)



国体で開催されるサッカー競技は成年男子、少年男子、女子の3種別があり、そのうち少年男子を本市で開催します。

少年男子は中学3年生から高校2年生(U-16)までの選手が出場します。

1 チーム11人、試合時間は70分間(前・後半各35分)で行われます。勝敗がつかないときは、20分間(前・後半各10分)の延長戦を行い、それでも決ま

らないときはペナルティーキック(PK)方式により勝敗を決します。

サッカー競技においてはチームワークが非常に重要です。選手がそれぞれの役割を全うすることや、個人のテクニック、戦術が勝利へのカギとなります。



### 競技日程

令和3年9月26日～30日

### 競技会場

四日市市中央陸上競技場  
四日市市中央フットボール場  
四日市大学第1グラウンド

### その他

今年10月に予定していたリハール大会は新型コロナウイルスの影響で中止となりました。

今回は、トランポリン競技をご紹介します。

四日市市 国体

検索

## どうなる? 「ボローニャ展」

博物館・プラネタリウム (☎355-2700 FAX355-2704)



10月3日から、当館では「2020イタリア・ボローニャ国際絵本原画展」を開催します。児童書専門の国際見本市「ボローニャ・チルドレンズ・ブックフェア」で開かれる絵本原画のコンクールの入選作のすべてを展示するものです。実は、あわや中止という危機を迎えていました。

3月、イタリアに新型コロナウイルス感染症が拡大し、全土がロックダウン(都市封鎖)されま

した。コンクールの開催地ボローニャも例外ではありません。ブックフェアは史上初の中止、作品の海外輸送も全くめどが立たない事態になりました。4月には日本でも緊急事態宣言が出され、日本の巡回館はイタリアと日本の状況に一喜一憂していました。

作品の輸送は間に合うのか、図録などは作れるのか、中止になった場合はどうするのか、と頭を悩ませ、やっと作品輸送の見通しがついたのが5月下旬。

6月下旬には無事に日本へ到着しました。開催を断念した館もありますが、8月20日現在、本市では予定通り開催できる見込みです。開幕まで、もうしばらくお待ちください。



日本に到着した作品(板橋区立美術館にて)

～創業嘉永年間

永年の信用と実績

お葬式・家族葬のことなら24時間365日お電話ください～



株式会社 ふじや本店  
光倫会館  
0120-114248

- 本社/四日市光倫会館  
〒510-0836 四日市市松本町北大谷2015  
[TEL] 059-351-1151 [FAX] 059-351-4224
- 光倫会館 桜ホール  
〒512-1211 四日市市桜町6613  
[TEL] 059-325-2482 [FAX] 059-325-2483
- 富田光倫会館  
〒510-8014 四日市市富田2丁目3-7  
[TEL] 059-361-2481 [FAX] 059-361-2482

本欄は広告であり、広告の内容に関する一切の責任は広告主に帰属します。



お薦め情報やこにゅうどうくんのイラスト、写真(テーマは自由)をお寄せください。  
**【応募方法】** ①名前(ペンネーム可) ②連絡先 ③お薦め情報(200字程度) またはコメント(50字以内) ④写真・画像データ(2MBまで)を、Eメールで、投稿ひろば専用アドレス(✉hiroba@city.yokkaichi.mie.jp)へ。



ゆうちゃんは自転車ドライブが大好き!公道には行けないけど、大好きなゆうご君とドライブです!ゆうちゃんにもヘルメット用意しなきゃね。(ゆうちゃんさん)



ルーク4歳です。カメラ目線バッチリ!!!いつも癒しをありがとう。(ルーママさん)



コロナで休園中、幼稚園の先生が代わりに育ててくれた枝豆。夏休み、お家でお世話したら収穫できたよ。(ゆきちゃんさん)



昨年、隣家の放火が原因で店舗兼住居が全焼し、創業65年の店が余儀なく廃業。数少なく焼け残った思い出の1枚です。この火事で支援して下さった方々に感謝申し上げます。(須藤克さん)



日向ぼっこが大好きです。あったかいところでゆっくりお昼寝です。(こまちさん)

**【留意事項】** ●著作権や肖像権など、第三者の権利を侵害していないこと ●作品は、自身が制作しコンテストなどに未発表のものに限る ●営利・宗教・政治活動を目的としないこと ●添削・修正・加工する場合あり

広報マーケティング課 (☎354-8244 FAX354-8315 ㊟1580454974466)



## 小数点以下の得票のナゾ

選挙管理委員会事務局 (☎354-8269 FAX359-0286)

### 第1回

このコーナーは、11月29日に行われる四日市市長選挙に向けて、選挙啓発広報として、全3回のシリーズで掲載していきます。

第1回目の今回は、「小数点以下の得票」についてのお話です。

選挙に関する最新情報は、選挙管理委員会ホームページをご覧ください。

(㊟<https://yokkaichi-city-senkyo.com/>)



選挙の開票結果を見ると、まれに候補者別の得票数の中に小数点以下の数字がついていることがあります。投票用紙1枚が1票なのに、なぜなのでしょう。

### ■按分(あんぶん)

同姓あるいは同名の候補者が2人以上いる選挙で、姓や名のみ記載した投票があった場合、その票を有効にして、それぞれの候補者の得票数に応じて分けます。これを「按分」と言います。このとき、割り切れなかった得票が小数

点以下の数字となって表れるのです。

### ■名前はフルネームで

「按分」は投票者の意思をなるべくくみ取る措置ですが、投票するときは、立候補者の名前をフルネームではっきり書きましょう。



有料広告掲載欄

「こんなとき、どうすれば…?」お早めにお電話でご予約ください! ☎059-350-2080

近鉄四日市駅から徒歩1分! 南改札口(東口)すぐ!<

### 交通事故

「事故にあい、治療中ですがこれからどうすれば…?」「後遺症の認定が非該当でした」

### 離婚

「親権や慰謝料・養育費のことで話がまとまりません」

### 相続・遺言

「遺産のことで兄弟でもめています…」「遺留分とは何ですか?」

### 企業法務など

企業様には今後の安心のため顧問契約(月額1万円〜)を!

### 不動産・建築

契約書のことや建物の欠陥のことなど

◆交通事故(被害者)のご相談は無料◆

その他の法律相談(初回)は30分5,400円(税込)ですが初回相談でご納得頂けなかった場合には無料とさせていただきます。

「まずは一度ご相談を!」

## 尾市法律事務所

弁護士 尾市 淳二 (三重弁護士会所属)  
 (財)日弁連交通事故相談センター三重県支部相談員・鈴鹿市役所市民法律相談担当弁護士  
 詳しくは【尾市法律】検索(尾)



本欄は広告であり、広告の内容に関する一切の責任は広告主に帰属します。

# 新型コロナウイルス感染症に関するお願い (8月17日現在)

新型コロナウイルス感染症の最前線で医療に従事されている方々をはじめ、日常生活や店舗・事業所等において、感染症拡大防止にご尽力いただいている皆様に心より感謝申し上げます。

市民の皆様におかれましては、手洗いやマスクの着用など基本的な対策に引き続き取り組んでいただくとともに、三つのことを意識して行動していただきたいと思っております。

一つ目が、「県外への移動」についてです。県外への移動は、行き先、目的を考慮し、十分な感染症対策を行ったうえで、慎重に行ってください。特に、7月以降に本市において確認した感染者のうち極めて高い割合が名古屋関連であることから、名古屋市内の繁華街への往来はできる限り避けてください。

二つ目が、「新しい生活様式」についてです。外出をする際には、自分が移動する地域の感染状況を十分に確認し、3密となるような場所には近づかない、感染防止対策が徹底されていない施設を利用しないなど、慎重な行動をお願いします。

最後に、「新型コロナウイルス感染症に関連する人権への配慮」についてです。新型コロナウイルスへの感染は誰にも起こりうることです。不確かな情報や誤った認識に惑わされ、人権侵害に及ぶことのないよう、冷静な対応をお願いします。

感染しない、させないことが、皆さんの大切な方を守ることに繋がります。市民一人一人が強い意識を持ち、感染防止対策に取り組み、オール四日市で、この困難を乗り越えていきましょう。

四日市市長 森 智広



## 風水害時における避難の考え方のポイント

避難を考える際には、以下のポイントを確認した上で、新型コロナウイルス感染症などの感染拡大防止にご協力をお願いします。

**1. 避難しない方が安全な場合も!? ~自分の住んでいる場所の危険性を確認しましょう~**  
安全な場所にいる人まで避難場所に行く必要はありません。台風・豪雨時に自宅の外に避難が必要かどうか、あらかじめハザードマップなどで確認しましょう。

**2. 避難所以外に安全な場所はありますか? ~命を守るための避難の方法を考えましょう~**  
市の指定避難所への避難だけでなく、安全な親戚・知人宅や自宅の2階への避難など、どのタイミングで、どのような避難を行うかを前もって検討しておきましょう。

**※必要な場合は避難所へ迷わず避難してください**

**3. マスク、消毒液、体温計を忘れずに! ~避難場所での感染症対策にご協力ください~**  
●避難する前に、検温などをして健康状態を確認してください  
●マスクや消毒液、体温計などをお持ちください  
●こまめな手洗いや、咳エチケットなどの基本的な感染対策を徹底してください

☎危機管理室 ☎354-8119 FAX350-3022

## よっかいち市議会だよりに関するお詫びと訂正

☎議会事務局 (☎354-8340 FAX354-8304)

よっかいち市議会だより6月定例会(8月5日発行)9ページの中で、以下のとおり記載漏れがありました。お詫びして訂正します。

- リベラル21 小田あけみ議員 一般質問のシティプロモーション部長答弁 (誤) 施設整備やさらなる (正) 施設整備やさらなる情報発信を積極的に進めたい。

## 有料広告掲載欄

0歳~年長のお子さまがいる保護者さまへ

## お子さまの発達のこと

LITALICO ジュニアにご相談ください!

- ✓ 落ち着きがない ✓ 言葉の遅れ
- ✓ 発達がゆっくり ✓ コミュニケーションなど

✓ 首都圏を中心に全国100教室、2万人以上の指導実績※1 ✓ 1回約1,100円※2/週1回~OK/小学校入学まで通える!

※1:2020年3月時点 ※2:自治体の定める日数と自己負担額の範囲でご利用いただけます。

## 1人で悩まない子育てを

発達に気になるお子さまを対象に、ソーシャルスキルトレーニングや言葉の練習、学習のサポートをおこなう教室です。

児童発達支援 \近鉄四日市駅より徒歩4分!/ LITALICOジュニア 四日市教室 (三重県四日市市舘跡栄町15-4 新舘跡ビル4F)

☎059-356-9440 10:00~18:00

最新情報をSNSでお届け LITALICOジュニア

本欄は広告であり、広告の内容に関する一切の責任は広告主に帰属します。

「広報よっかいち」は再生紙と植物油インキを使用しています。不要になったらリサイクルへ