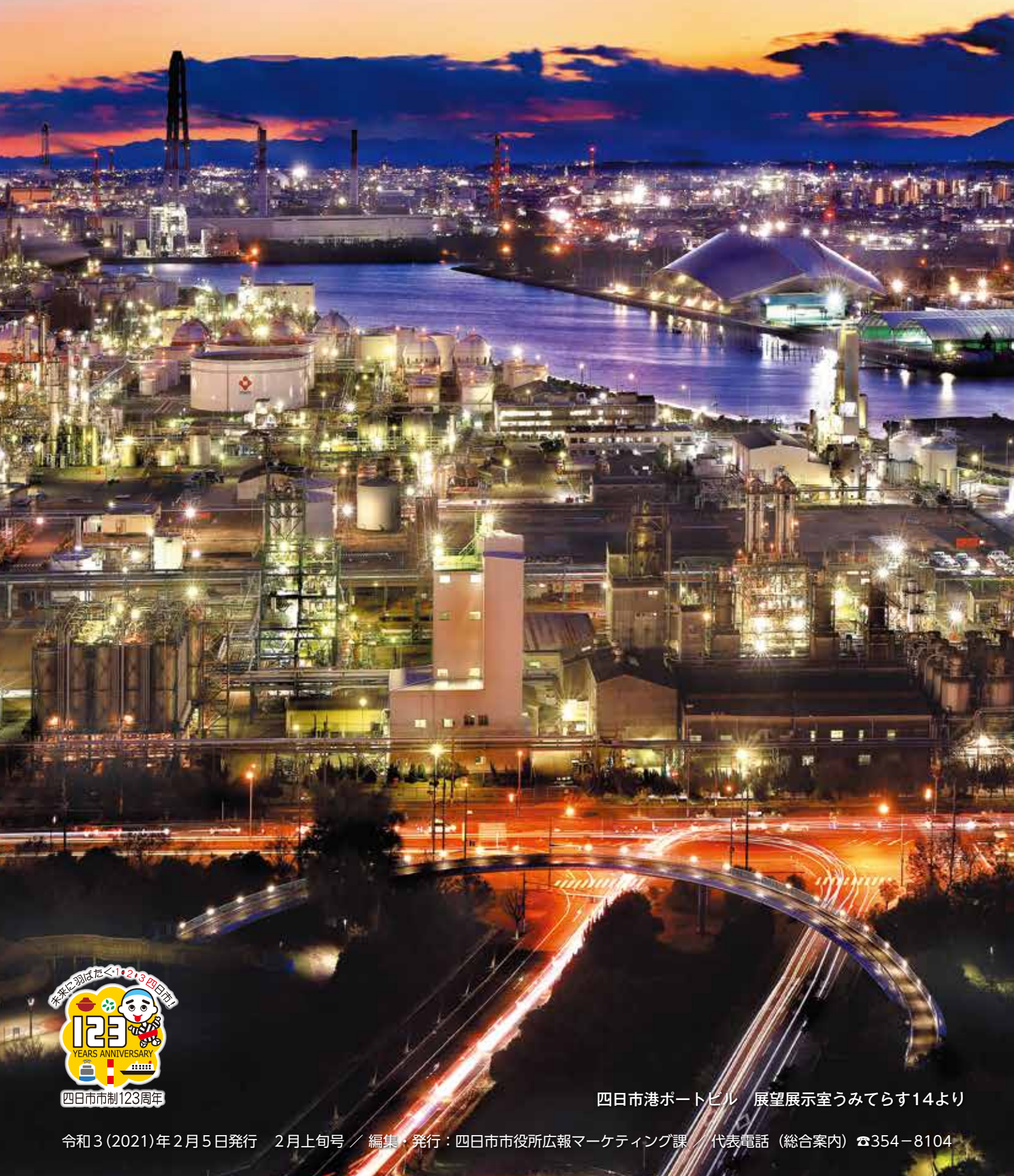


2
No.1566



- [よっかいち推し!] 地元の魅力再発見 工場夜景
- [四日市PLUS] 新たな公共交通ネットワークの実現に向けて
- [四日市PLUS] あなたの身近な自治会活動
- [きらり四日市人] 四日市工業高等学校 建築研究部



四日市港ポートビル 展望展示室うみてらす14より

地元の魅力再発見

工場夜景

2月23日は工場夜景の日です。本市は工場夜景を鑑賞できる地域として全国的にも人気が高く、県外からも多くの方が訪れています。また、工場夜景鑑賞愛好家やカメラマンからは「聖地」と呼ばれ、SNSなどで次々と新しい作品が発表されています。冬は空気が澄んでいるので、輝きが一層増して見えます。工場夜景の魅力を発見しに出掛けてみませんか。

夜景観賞のポイント

- 服 装：**明るい色の服、歩きやすい靴
 冬は、マフラー、手袋、カイロなど
 夏は、風通しのよい服、虫よけスプレーなど
- 持ち物：**懐中電灯、反射材など
- 歩く前に：**ストレッチや準備運動をするとよい
 トイレがない場所が多いので、
 トイレを済ませておく

禁止事項 ご注意ください!

- × 立ち入り禁止区域(コンビナート敷地内など)への侵入
- × 産業道路、住宅地そばでの駐停車
- × ゴミの放置
- × 騒音や大声での会話
- × 場所の独占

ちゃんねる
連動



今回の特集の内容は、市政情報等提供番組「ちゃんねるよっかイチ」[地デジ12ch(CTY)]でも紹介します。
 ●2月21日(日)～28日(日)に放送 月・水・金・日曜日/9:30、20:30 火・木・土曜日/12:30、20:30



本市の工場夜景は「3D夜景」と呼ばれ、陸・海・空のさまざまな角度から楽しめます。



四日市ドーム東側



四日市コンビナート夜景クルーズ
ボランティアガイド
古川勝敏^{かつとし}さん

コンビナート企業を定年退職後、船からコンビナートの夜景を鑑賞する四日市コンビナート夜景クルーズのボランティアガイドをしています。

海上から見る夜景は、工場の光が水面に映ったり、360°見渡せて中部国際空港やナガシマスパーランドが見えたりするところもお薦めです。

私がコンビナートに勤めていたときは、工場の光は安全を守るだけの日常の風景だと思っていましたが、船に乗った市外の人から「きれいなところですね」と言っていただいて、確かにそうだなと気付くことができました。私たちの生活に欠かせないものを作っているコンビナートを少しでも知っていただき、「工場夜景のすてきなまち、四日市」と思ってもらえるように、今後もガイドを続けていきたいと思えます。

■四日市コンビナート夜景クルーズに関するお問い合わせ
(株)第一観光 ☎059-327-5377 [HP] <http://ykyc.jp>



90分コースは
この船に乗るんだって!
楽しみだね

忘れてはいけないこと

本市のコンビナートは、戦後の経済発展のために日本で初めて造られた石油化学コンビナートの一つです。大きく発展する過程で私たちの生活は豊かになりましたが、十分な公害対策がなされなかったため、公害が発生し、多くの人が健康被害や生活被害を受けました。そのため、市民、事業者、行政などが共に努力を重ね、現在の環境を取り戻しました。

また、工場夜景のライトは、工場が一晩中休みなく稼働し人々の営みを支えている証です。そこで働く人々が作り出す美しい風景が市の誇りとして輝き続けるために、違った目線からも工場夜景を眺めてみてください。



フォーティーン
うみてらす14(四日市港ポートビル)

地上90mにある展望展示室では、第3コンビナート、四日市ドーム、四日市テニスセンターが目の前に広がります。

■開館時間

10:00~17:00(土・日曜日、祝日は21:00まで)

■休館日

水曜日(祝休日の場合は開館)

【住所】霞二丁目1-1

【駐車場】あり

【鉄道】

JR関西本線富田浜駅から徒歩約15分



名古屋駅まで見えるよ



四日市ドーム東側

運河に映るコンビナートの照明やフレアスタック(余剰ガスを無害化するため焼却した際に出る炎)が彩りを添えます。

【住所】大字羽津甲5169

【駐車場】あり

【鉄道】

JR関西本線富田浜駅、近鉄名古屋線霞ヶ浦駅から徒歩約25分

四日市ドームの裏にこんなスポットがあったんだ



四日市ドームの窓に映る夜景



鈴鹿川堤防(第1コンビナート)

夕暮れに訪れると、鈴鹿山脈の影と華やかな空と工場夜景との競演が楽しめます。間近に見える工場は迫力があります。

【住所】

塩浜町(鈴鹿川河口の堤防)

【駐車場】なし

【鉄道】

近鉄名古屋線塩浜駅から徒歩約25分



間近に見ると迫力満点!

四日市・いなばポートライン橋脚下 【四日市港臨港道路(霞4号幹線)】

橋とともに、第3コンビナート、ポートビルも望めます。橋の曲線美を「ドラゴンロード」と呼ぶ人もいます。

【住所】天カ須賀新町

【駐車場】なし

【鉄道】JR関西本線富田駅から徒歩約30分



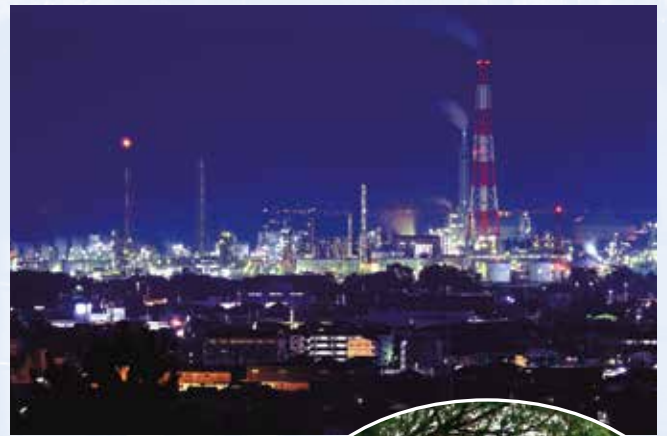
日が沈む時間もお薦め

垂坂公園・羽津山緑地

公園の高台にある展望広場からは、パノラマ夜景を楽しむことができます。通過する電車や、国道を走る車のライトの動きも一興です。

【住所】垂坂町・大字羽津甲 【駐車場】あり

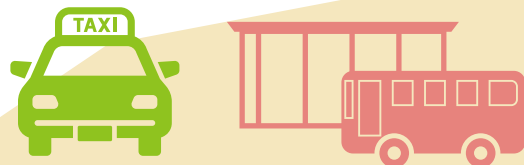
【鉄道】近鉄名古屋線霞ヶ浦駅から徒歩約20分



デートスポットとしても人気!
また来たいな

●この記事についてのお問い合わせ・ご意見は

観光交流課 ☎354-8286 FAX354-8315



新たな公共交通ネットワークの 実現に向けて

本市では、都市機能が集積する中心市街地を中心に鉄道、バス、タクシーなどの公共交通が相互に連携した、効率的な公共交通ネットワークを目指し、さまざまな取り組みを行っています。



1 都市部に一大交通拠点をつくります

近鉄四日市駅周辺などの整備

2027年のリニア中央新幹線（東京―名古屋間）の開通に合わせて、近鉄四日市駅からJR四日市駅にかけてバスターミナルの整備を含めた中央通りの再編に取り組んでいます。

- ① 現在、三つに分かれているバス乗り場を、近鉄四日市駅東側に集約し、鉄道駅と歩行者デッキで直結したバスターミナルに再編します
- ② 近鉄四日市駅―JR四日市駅間の歩行者空間を広げ、居心地が良く歩きたくなる魅力的なまちなかを形成します
- ③ 沿道に図書館をはじめとした都市機能を集め、にぎわいのあるまちなかをつくります

2 郊外部の公共交通を守ります

乗り継ぎ拠点と支線交通の整備

本市では、持続可能な公共交通ネットワークの構築に向けて、市の郊外部に乗り継ぎ拠点を整備しています。その第一弾として、令和2年2月にイオンタウン四日市泊の敷地内にバス停留所を移設し、路線バスの乗り入れを開始しました。

令和2年10月からは、このバス停を経由する支線バス「こにゅうどうくんライナー」の運行を市と三重交通が共同で開始しました。乗り継ぎ拠点の整備と合わせてバス路線の支線化を行うのは、県内初の試みです。

●こにゅうどうくんライナーのルート

県立総合医療センター～イオンタウン四日市泊～
四日市南部医療モール（貝家町地内）～小山田病院



イオンタウン四日市泊の乗り継ぎ拠点

こにゅうどうくんライナー



※画像はイメージです

デマンド交通

公共交通不便地域における交通手段を確保するため、平成29年度からタクシーを活用したデマンド交通の社会実験を行ってきました。現在、実現化に向けた検討を進めています。

※デマンド交通:予約に応じて運行する輸送サービス



3 公共交通の利用しやすい環境をつくります

連節バス導入

運転手不足の解消や大量輸送による渋滞の緩和、CO₂の削減を図るため、三岐鉄道では、2台分の車体がつながっている連節バスの導入を予定しています。現在、関係者間で導入に向けた調整が進められており、令和2年12月4日・5日には、近鉄富田駅～キオクシア間で試走を行いました。早ければ、令和3年秋ごろに導入される予定です。



※画像はイメージです

駅前広場整備

マイカーによる送迎やバス・自転車からの乗り換えが効率的に行えるよう、四日市あすなろう鉄道の西日野駅と内部駅、近鉄名古屋線の霞ヶ浦駅では、駅前広場などの整備を進めています。また、近鉄富田駅東側の駐輪場増設や阿倉川駅の駅前広場の整備を計画しています。



西日野駅

交通系ICカードシステムを導入

公共交通が利用しやすいように、「三重とこわか国体・三重とこわか大会(令和3年9月開催)」までに、四日市あすなろう鉄道に、交通系ICカードシステムを導入します。

非接触型のサービスを実現し、「withコロナ時代」に選ばれる鉄道となるよう、対策を進めていきますので、ぜひご利用ください。



※画像はイメージです

～安心して公共交通を利用してください～

各公共交通事業者は、新型コロナウイルス感染症予防の取り組みを徹底しています。

公共交通の安全な乗り方



マスクを着用し、
会話は控えめに



車内換気への
ご理解・ご協力を



混雑時を避けた
時間帯でのご利用を



車内の抗ウイルス・抗菌処理

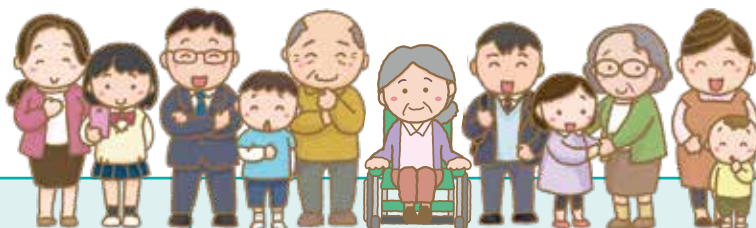


車内の定期消毒

あなたの身近な自治会活動

令和2年4月1日に、「四日市市自治会加入の促進と自治会活動推進のための条例」が施行されました。この条例は、自治会の活性化を推進するために、地域住民の自治会への加入・参加に関して、地域住民、自治会および事業者の役割と市の責務を定めたものです。

超高齢社会への対応、子どもの見守り、近年増加する自然災害への備えや防災など、多様化する地域の課題を解決するため、地域コミュニティの活性化が求められています。



- ・自分が地域の一員であることを自覚する
- ・地域の活動に自分事として関わる

地域住民の役割

自治会の役割

- ・地域の担い手として、積極的で主体的な活動に努める
- ・自治会に関する情報を公開する
- ・地域を担う人材育成に努める

- ・従業員が地域の自治会活動に参加しやすい環境をつくる
- ・住宅の建築などに当たり、住む人に対し、地域の自治会に関する情報の提供に努めるなど

事業者の役割

市の責務

- ・自治会との協働に努める
- ・関係部署で連携し、自治会の負担軽減に配慮する
- ・必要な財政的支援に努める
- ・積極的な広報および啓発に努める

安全・安心ネットワークの構築 地域コミュニティの活性化



四日市市
自治会連合会会長
水谷重信さん

自治会への加入促進に向け、これまでも四日市市自治会連合会ではパンフレットを作成し、周知するなど独自の取り組みを行ってきましたが、この条例によって行政との協働がより進むものと期待しています。

さらには、防犯や防災など地域の皆さんの関心事を通じて、自治会活動への理解と積極的な参加を進めていく必要もあると思っています。また、学校へ働きかけ、若い人を含め、幅広く自治会活動への賛同・共感を集めるのも良いかも知れません。

地域づくりという難しく感じるかも知れませんが、清掃活動など身近にできる地道な自治会活動が肝要だと思っています。お住まいの地域の自治会は、まちづくりの基盤であり、防災など暮らしの安全を高める主体であると考えています。一人ではできないことも、組織として対応することで十分に取り組むことができます。

地域が動けば、行政も動く。安全・安心なまちづくりに向け、さまざまな協働の形が求められると考えています。

自治会はこんな活動をしています

環境美化活動

防災・防犯・
交通安全活動

文化・スポーツ・
レクリエーション
活動



福祉活動

広報活動

働きながらでも参加しやすい工夫を

新型コロナウイルス感染症予防としてソーシャルディスタンスを踏まえた新たな生活様式を取り入れる必要があります。これは自治会活動においても同様で、例えば、総会を書面決議にするなどの取り組みが行われています。

そのなかでも、パソコンやスマートフォンを使ったウェブ会議や情報伝達などの新たな取り組みも始められています。

これらのオンラインでの手法は、会社勤めなどで時間的に制約されることが多い若い世代が自治会活動に参加しやすくなるものとして有効であるとの声もあります。

【オンラインの活用例】

- ・ Zoomを利用したウェブ会議
- ・ 自治会費の引き落とし
- ・ LINEを利用した連絡や組回覧の実施

私たちの自治会では

LINEグループによる連絡

自治会の仕事が大変だという先入観を無くし、シンプルに主体的に取り組めるようにしたいと考えて、執行部と組長の「LINEグループ」を導入しました。一番活用しているのは、組長会議などの調整です。事前に協議内容などを伝え、時短に努めています。また、行事の状況報告などにも活用しています。

たったこれだけのこともかもしれませんが、こまめに画像も交えて連絡をすることで、会議の集まりも良くなりました。リアルタイムに届くメッセージが効果的に機能しているのではないのでしょうか。



赤水町自治会長
伊藤千夏さん

防犯外灯やごみの集積場の管理、高齢者の見守りに、いろいろな行事、実はそれ、自治会がやっているんだよね



ウェブ会議の活用や会費の引き落とし

地域の主軸となる若い世代が仕事や育児、自治会活動を両立することを目的に方向性を考えました。まず、自治会業務を明確化し、オンラインや外部委託などを活用することで効率化を図り、負担を小さくするだけでなく、早く正確に自治会の情報を得ることができるようにしました。



梅が丘自治会長
橋爪康臣さん

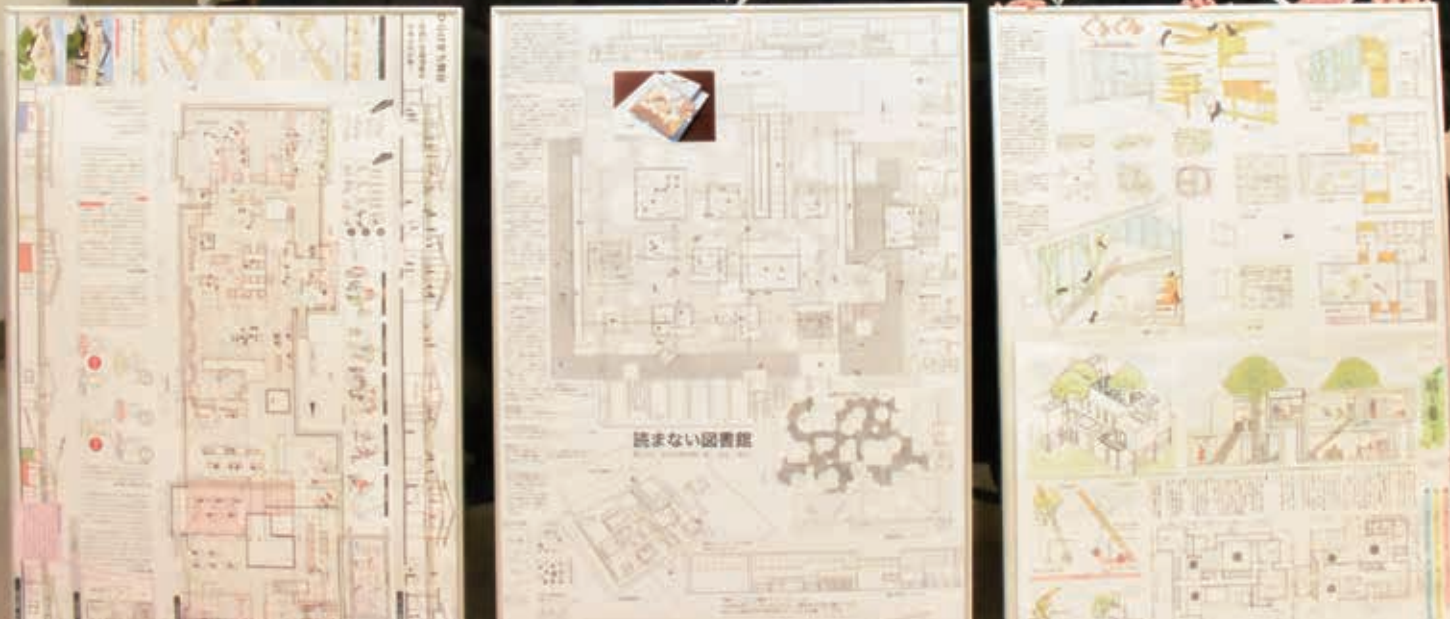
具体的には、外部委託による自治会費の口座引き落としやクレジットカード払いの活用、公式LINEやウェブ会議などの導入です。もちろん、導入まで、賛否含めて意見がありました。しかし、組長の負担が減り、忙しくても参加しやすい自治会になったと思っています。負担感のない自治会運営をしていくには、こうした取り組みも有効だと思います。

自治会活動にご参加ください

自治会は、同じ地域に暮らす住民同士が、自らの生活に直結する課題を解決するため、自主的にさまざまな取り組みを行っている組織であり、地域の絆づくりに欠かせない大切な存在です。

日頃から自治会活動を通じて気軽に協力し合える関係を育むことで、地域内の課題解決に取り組むことができます。

ぜひ自治会に参加し、地域のまちづくり活動と一緒に取り組みましょう。新たに加入を希望する人は、お住まいの地域の自治会長へ、不明な場合は、地区市民センターか市民生活課へお問い合わせください。



四日市工業高等学校 建築研究部

今年度、各種の建築設計コンクールへ出品した部員9人全員が入賞を果たすという快挙を成し遂げた、四日市工業高等学校の建築研究部にお話を伺いました。

(写真上段左から) ▽有馬智昭さん(顧問) ▽加藤璃子さん(2年/日本工業大学主催競技2位) ▽池田蒼生さん(2年/秋田県立大学主催競技1位) ▽石川日葵さん(1年/愛知産業大学主催競技ペア1位) ▽長谷川代羽さん(1年/長崎総合科学大学主催競技1位、愛知産業大学主催競技ペア1位)

(写真下段左から) ▽金澤菜々子さん(2年/日本大学主催競技2位) ▽林那海さん(2年/日本建築協会主催競技1位) ▽稲垣帆花さん(2年/国士舘大学主催競技1位、長崎総合科学大学主催競技4位) ▽筒井日菜さん(2年/岐阜女子大学主催競技1位) ▼鯖戸暖香さん(3年/九州産業大学主催競技3位) ※欠席

2月放送のCTY「ちゃんねるよっかいち」やCTY-FM「よっかいちわいわい人探訪」でも紹介します。

有料広告掲載欄



四日市本店
ショールーム併設



暮らしに役立つリフォーム専門会社
建築工事業 管工事業 三重県知事許可(般28)第7214号

洋洋住研株式会社

四日市本店 四日市市野田1-3-11 ☎059-333-2522(代)

フリーダイヤル 0120-56-4040

http://www.yohyoh.co.jp/

洋洋住研

検索



本欄は広告であり、広告の内容に関する一切の責任は広告主に帰属します。

■コンクールへの挑戦を通して成長

建築研究部は建築科の生徒が所属する部活動で、製図班と木工班に分かれます。製図班は建築設計競技への出品が主な活動で、5月ごろに希望者を募り、各種コンクールに向けて作品づくりを始めます。

コンクールへの出品という挑戦を通してスキルを磨いていきますが、製図の技術よりもまず大事なのが、コンセプトづくりです。自分が作りたいものを作るだけでは、他の人を納得させられません。大切なのは、なぜその建物が必要なのか考えること。自分が考えていることが何なのかを引き出す作業が大変で、コンセプトづくりに1カ月半ほど費やします。普段の授業ではここまで時間を

かけられませんし、学外から評価されるのはいい機会になります。

その後、コンクールの規定に合わせて、手で線を描いたりパソコンで着色したりしながら、作品を完成させます。

今年度は9人が各種大学・協会のコンクールに応募し、その全員が、最優秀賞を含む全国入賞という結果を残すことができました。



作品名

道具館がむすぶ職人と町並み



池田蒼生さん

私は「むすぶ建築」というテーマのコンテストに挑戦したのですが、何を結ぶのか、コンセプトづくりにすごく悩みました。そこで思い浮かんだのが、今は大工を引退したおじいちゃんが、地域の人に社をつくってほしいと頼まれて毎日作業場

に通い、完成したとき地域の人に喜んでもらえてすごくうれしそうにしていた姿でした。

私が住むまちには関宿があり、今は衰退していますが、きれいな町並みが残っています。そこに、職人と町並みを結ぶ道具館をつくれれば、おじいちゃんのような職人が他の人に技術を見せられる場ができ、関宿も発展すると考えました。

今回、努力してきたことが報われてうれしかったので、来年もまたコンクールに挑戦したいです。そして将来は、兄が大工、私が設計士として、家業を継いでいきたいです。

作品名 読まない図書館

障がいから「非日常空間を味わう新しい茶室」を考える



林那海さん

私は「『現代』の茶室」という課題に取り組みました。茶室というのは誰もが平等な空間だと思うのですが、自分が住む亀山市をまち歩きしていて「平等ではない空間」だと感じたのが、視覚障害者にとって気軽に行ける場所ではない図書館でした。そこで、図書館で借りた本を録音室で音に変えたり、障害者がホストとなってゲストである健常者に手話や点字を教えたりする、新たな施設を考え出しました。

初め入選とだけ聞いたときは上位の賞でなかったと思い悔し泣きしましたが、後で最優秀賞の通知が届き、すごくうれしかったです。

小学生の頃、父とリフォームの番組をよく見ていて建築に興味をわき、自分の家を建てる現場を見て「こんなに人を喜ばせるものをつくれるんだ。すごい」と思ったことから、建築の道を選びました。将来、父の夢であるパン屋を建ててあげることが、私の夢です。

有料広告掲載欄

人生100年時代の “プラス年金”

今に
プラス!
掛金は全額
所得控除で
税金がおトク。

老後に
プラス!
国民年金基金
基本は終身年金。
だから一生
お受け取り。

わたしも
入っています。
優待

国民年金にゆとりをプラス。自分で入る公的な個人年金。

プラス年金 **全国国民年金基金**

60歳以上65歳未満の方や海外居住されている方で、国民年金に任意加入されている方も国民年金基金に加入できます。※非居住者が支払った掛金は、所得控除対象外です。

資料請求・ご相談・お問い合わせはお気軽に今すぐこちらへ!
※地域によっては携帯電話からはつながらない場合があります。

フリーダイヤル ローコスト ヨイクニ
0120-65-4192
www.zenkoku-kikin.or.jp/ 全国国民年金基金 検索



本欄は広告であり、広告の内容に関する一切の責任は広告主に帰属します。

全国障害者スポーツ大会「三重とこわか大会」とは

国体推進課 (☎340-0234 FAX354-8338)

今年10月に、第21回全国障害者スポーツ大会「三重とこわか大会」が開催されます。

同大会は、障がいのある選手が競技等を通じ、スポーツの楽しさを体験するとともに、国民の障がいに対する理解を深め、障がい者の社会参加の推進に寄与することを目的とした障がい者スポーツの祭典です。

本市では、バレーボール競技のうち「身体障がい（聴覚障害）」

の部」と、「知的障がいの部」が開催されます。「身体障がいの部」では、意思疎通を手話、口話、身振り手振りで行います。「知的障がいの部」では、ネットの高さは中学生用と同じものを使用しますが、それ以外は一般のバレーボールと同じルールで行います。三重県で初めて開催される全国障害者スポーツ大会です。ぜひ注目してください。

四日市市 国体

■ルール

1セット25点ラリーポイント制 3セットマッチ

■競技日程

10月23日(土)・24日(日)

■競技会場

四日市市
総合体育館



今回は、東京オリンピックのカナダ体操チーム事前キャンプについて紹介します。



第54回

この冬は寒く、年末にはこの辺りでも雪が降りました。寒さが厳しい季節ではありますが、星が大変美しい季節でもあります。

さて、皆さんは10年前の冬に何をしていたか思い出せますか。2010年の末から続く厳しい寒波が残る中、2011年3月11日に東日本大震災が発生しました。今年、この大震災から10年という節目を迎えます。

震災直後、被災した人々は厳

プラネタリウム震災特別番組「星よりも、遠くへ」

博物館・プラネタリウム (☎355-2700 FAX355-2704)



しい寒さの中、大停電によって生まれた夜空に輝く無数の星々をさまざまな思いで見上げたそうです。そして、この記憶を風化させないように制作されたプラネタリウム番組が「星よりも、遠くへ」です。

当館では、3月9日(火)から13日(土)までの5日間限定で特別に放映します。整理券配布の時間など詳しくは、広報よっかいち2月下旬号や当館ホームページでご確認ください。

「人は大自然の中で生きていることを忘れてしまう生き物です。地震も自然、星空も自然。」

(番組より一部抜粋)



© 仙台市天文台

有料広告掲載欄

入ってよかった
建労
四日市支部

随時加入者募集中

働きながら学ぶ夜間講習

2級建築士 受験準備講座
受講生募集

随時受付中
3月末日まで

2級建築士試験の受験者を対象にした準備講座です。ベテランの講師陣による懇切でいねいな指導で、学科と設計・製図の講習をおこない、建築に関する知識のない方にもわかりやすく解説します。女性の受講生も年々増え、建築分野への進出がめざましいものがあります。

三重県建設労働組合四日市支部
四日市市ときわ5丁目1-8 ☎(059)354-1531(代)

木造建築科 訓練生募集

随時受付中
3月末日まで

訓練校こそ
技能取得への近道。
仲間づくりの広場。

- 訓練期間 2年間 (4月入校)
- 訓練日 毎週水曜日 (昼間)
- 募集人員 20名程度
- 訓練内容 建築大工の養成訓練

三重県認定 四日市建設高等職業訓練校

職業訓練法人 四日市建設職業訓練協会
四日市市ときわ5丁目1-8 ☎(059)354-1531(代)

本欄は広告であり、広告の内容に関する一切の責任は広告主に帰属します。



「四日市 Stylist」育成 無料Instagramセミナー開催

国内利用者が3300万人を超え、今やどの世代も活用しているソーシャルメディアとなったInstagram。大好評のInstagramセミナーを、オンラインで開催します。「暮らしを楽しめるまち四日市」の魅力を見つけて発信する「四日市 Stylist」になっていただき、一緒に多くの人に届けていきましょう。



公式 Instagram
歴史や文化、伝統に育まれた四日市の魅力を発信しています。

●開催日時

2月27日(土) 14:00から
方法: Zoom オンライン

●講義内容

- ♥ プロフィールの作り方
- ♥ 「インスタ映え」の撮影・加工方法
- ♥ キャプション・ハッシュタグの作り方
- ♥ ストーリーズの活用方法
- ♥ Instagramの企業活用事例
- ♥ SNSキャンペーンの告知

●講師プロフィール



株式会社merchu 代表取締役 ^{かえで} 折田 楓 さん

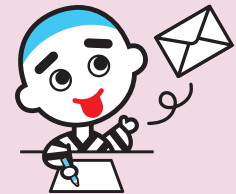
慶応義塾大学卒業 / フランスESSEC大学留学 / フランス大手金融機関勤務
退職後、お客さまの「企画広報部」を担う会社、「株式会社merchu」を設立。
神戸市や広島市、株式会社リクルートなど、約100以上の行政・企業・団体のSNSブランディングやプロモーションを手がけている。
HP: <https://merchu-inc.com> / Instagram: @kaede.merchu

申し込み・問い合わせ **申し込み締め切り: 2月23日(祝)まで**

下記のメールアドレスに、参加者の名前・年代・電話番号・Zoomアカウント名（Zoomに登録する名前）を書いてお申し込みください。専用URLを送付します。

- ※定員は100人です。定員を超えた場合は抽選となります
- ※当日は、Instagramがインストールされたスマートフォンおよび、Zoomで使用するタブレットもしくはパソコンをご用意ください。
- ※Instagramアカウントをお持ちでない人は、事前にアカウントを作成の上、ご参加ください

【主催: 広報マーケティング課】 【申し込み窓口: 株式会社 merchu】 MAIL: info@merchu-inc.com



フォトコンテスト開催

入選者には豪華景品をプレゼント!



●応募期間

3月5日～21日

●応募方法

- STEP 1: @yokkaichi_styleをフォロー
STEP 2: [#四日市スタイル] をつけて投稿しよう

●結果発表

3月末ごろ
入選者にはDMでご連絡します。

※詳細は今後、@yokkaichi_styleで投稿されるフォトコンテストの案内をご参照ください

有料広告掲載欄

～創業嘉永年間

永年の信用と実績

お葬式・家族葬のことなら24時間365日お電話ください～



株式会社 **ふじや本店**
光倫会館
☎️ 0120-114248

- 本社 / 四日市光倫会館
〒510-0836 四日市市松本町北大谷2015
【TEL】 059-351-1151 【FAX】 059-351-4224
- 光倫会館 桜ホール
〒512-1211 四日市市桜町6613
【TEL】 059-325-2482 【FAX】 059-325-2483
- 富田光倫会館
〒510-8014 四日市市富田2丁目3-7
【TEL】 059-361-2481 【FAX】 059-361-2482

本欄は広告であり、広告の内容に関する一切の責任は広告主に帰属します。

新型コロナウイルス感染症について (1月18日現在)

本市では、市民の皆様迅速にワクチンを接種していただけるよう準備を進めています。今後も感染予防対策に努めていただくとともに、感染者やその家族、医療従事者への差別や偏見がないよう、冷静な対応をお願いします。

なお、各種相談窓口などの情報は市ホームページでも公開しています。



市ホームページ



☎ 相談窓口 🗣️

● 受診・相談センター

(感染の疑いのある場合の受診相談)

- 四日市市保健所保健予防課 ☎352-0594
(9:00~21:00。土日・祝日も実施)
- 三重県救急医療情報センター ☎059-229-1199
(21:00~翌9:00。土日・祝日も実施)

● 新型コロナウイルス感染症に関する電話相談窓口

- 四日市市保健所保健予防課 (予防法や患者発生状況などに関する事) ☎352-0594
(9:00~21:00。土日・祝日も実施)
- こころの傾聴電話 (不安や心配事) ☎354-8092
(13:00~17:00。月・火・金曜日。祝日を除く)

● 総合労働相談コーナー (特別労働相談窓口)

- 三重労働局 ☎059-226-2110
- 四日市労働基準監督署 ☎351-1662

● 一時的な生活福祉資金の緊急貸し付けについて

- 四日市市社会福祉協議会総務課 ☎354-8265

● 住居確保給付金について

- 保護課 ☎354-8076

● 人権相談窓口

- みんなの人権110番 ☎0570-003-110
- 子どもの人権110番 ☎0120-007-110
- 外国語人権相談ダイヤル ☎0570-090911
- 人権センター (相談) ☎354-8610

● 四日市市健康危機管理対策本部

- 危機管理室 ☎354-8119
- 健康福祉課 ☎354-8281
- 給付金などについて
- 新型コロナウイルス感染症対策室 ☎327-5990

事業者向け相談窓口

【三重労働局】特別労働相談窓口など

相談内容によって電話番号が異なります。詳しくは、同局ホームページ (HP) <https://jsite.mhlw.go.jp/mie-roudoukyoku/> へ。

【三重県】

雇用経済部中小企業・サービス産業振興課 ☎059-224-2447

【関係団体】中小企業・小規模事業者経営相談

- 三重県よろず支援拠点 [(公財)三重県産業支援センター内] ☎059-228-3326
- 三重県中小企業団体中央会 ☎059-228-5195
- 四日市商工会議所 ☎352-8191
- 楠町商工会 ☎397-2046

事業者向け融資制度

【日本政策金融公庫】無利子・無担保融資 ☎0120-154-505 (事業資金相談ダイヤル)

【四日市市】セーフティネット保証など

商工課 ☎354-8175

有料広告掲載欄



こんな人は
ぜひ一度
ご相談ください!!
院長 原田 聡

原田 聡 歯科クリニック ☎0594-27-5454
 薬名市新西方7-22 イオンタウン薬名新西方内



矯正歯科

※自由診療です
※症状によって
料金が異なります

★大人 / 約50万円程度 ★子ども / 約5~30万円程度

歯科衛生士 時給:1,300円~1,550円以上
 募集!! パート 社会保険完備(条件による)・交通費規定支給・
 車通勤可・平日夕方から勤務できる方大歓迎
 ◎働きやすい環境◎他業種のワークOK◎復職される方、40・50代の方も歓迎

診療時間	月	火	水	木	金	土	日
9:30~14:00	○	○	×	×	×	×	×
15:30~19:00	○	×	×	×	×	×	×

休診日:水曜日、祝日
 ▲ 9:00~14:00

本欄は広告であり、広告の内容に関する一切の責任は広告主に帰属します。