

Plano Básico para Desenvolvimento Comunitário Seguro

da Cidade de Yokkaichi [versão resumida]

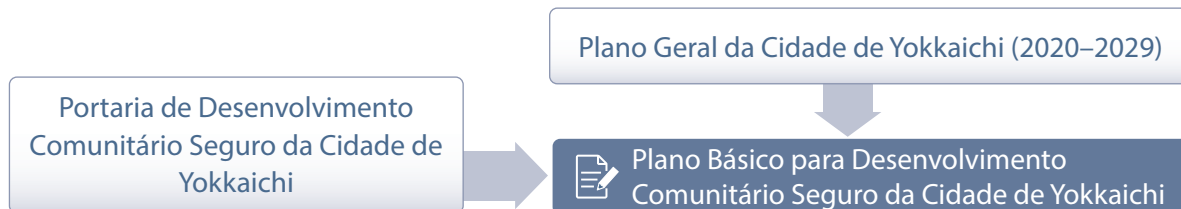
Ano fiscal 2022 – ano fiscal 2026

Vamos
trabalhar juntos para
melhorar a segurança
da comunidade



◆ O que é Plano Básico para Desenvolvimento Comunitário Seguro?

Este plano foi elaborado com base na Portaria de Desenvolvimento Comunitário Seguro da Cidade de Yokkaichi com o objetivo de promover medidas relacionadas à segurança comunitária de forma abrangente e planejada.



Com base no conceito de colaboração cidadã, ao compartilhar a “visão de uma comunidade segura” e os “indicadores de resultados”, os quais estão descritos na parte interna deste folheto, entre cidadãos, empresas, comunidades/organizações e administração pública, e indicar o “papel de cada entidade”, almejamos realizar o princípio básico através desta colaboração.

◆ Princípio básico e política básica

Para o desenvolvimento comunitário seguro, é importante que as atividades sejam realizadas de forma contínua, e é particularmente importante que os residentes locais participem e cooperem em atividades, trabalhem a partir do que é possível e razoável, e desenvolvam um senso de “vamos juntos desenvolver medidas de segurança na comunidade” através de várias iniciativas.

Por este motivo, baseado no conceito de colaboração cidadã, o princípio básico deste plano é “Vamos trabalhar juntos para melhorar a segurança da comunidade” como uma filosofia compartilhada por todas as entidades envolvidas no desenvolvimento comunitário seguro.

A partir deste princípio, quatro políticas básicas são estabelecidas para promover as iniciativas para um desenvolvimento comunitário seguro.

Política básica
1
Promover a **conscientização sobre prevenção ao crime de cada cidadão** para que possa tomar medidas necessárias com finalidade de garantir sua própria segurança.

Política básica
2
Criar comunidade com alto nível de prevenção ao crime, para que a ocorrência dos crimes possam ser prevenidos sob senso de solidariedade comunitária com base no espírito de ajuda mútua.

Política básica
3
Promover o **desenvolvimento comunitário para que seja menos propensa ao crime**, levando adiante as medidas ambientais e outras destinadas a prevenir o crime.

Política básica
4
Promover o **desenvolvimento comunitário livre de acidentes de trânsito**, elevando a conscientização dos cidadãos sobre a segurança no trânsito, bem como promovendo melhorias ambientais para prevenir acidentes.

◆ Direção das iniciativas



Política básica 1

Conscientização sobre prevenção ao crime de cada cidadão

Visão de uma comunidade segura

Almejar uma comunidade segura, onde as pessoas vulneráveis, como as crianças, sejam protegidas, assim como a si própria, tornando cada cidadão consciente da necessidade de se proteger.

Papel de cada entidade

Cidadãos	◆ Estar ciente de quais atividades de prevenção ao crime que você próprio poderá fazer e trabalhar dentro de suas possibilidades.
Empresas	◆ Como membro da comunidade, aumentar a conscientização dos funcionários sobre a prevenção de crime e formar líderes que cooperem nas atividades de prevenção ao crime.
Comunidades/ Organizações	◆ Promover iniciativas para aumentar a conscientização sobre prevenção do crime entre os residentes locais, incluindo crianças, com a cooperação de associações de bairro, PTA (Associação de Pais e Mestres), Ikusei-kai (grupo formado por pais e pessoas da comunidade para ajudar a apoiar vários eventos e atividades infantis) e grupos de voluntários, sob liderança do Conselho Local de Prevenção ao Crime e da Associação de Prevenção ao Crime.
Administração Pública	◆ Promover a conscientização que leva à ação de prevenção ao crime por parte de cada cidadão, assim como esforçar-se para fornecer informações precisas e rápidas para apoiar as ações dos cidadãos, empresas, comunidades e organizações.

Indicadores de resultados

Indicador	Estado atual (2020)	Meta (2026)
Porcentagem de pessoas que acreditam estarem informados sobre questões de segurança*	61,2	68,9

Política básica 2

Criar comunidade com alto nível de prevenção ao crime

Visão de uma comunidade segura

Almejar a criação de uma comunidade segura onde a ocorrência dos crimes possam ser prevenidos, aumentando o senso de solidariedade comunitária.



Papel de cada entidade

Cidadãos	◆ Antes de mais nada, proteger sua família e a si próprio e dirigir a palavra entre vizinhos. Com isso, vamos prevenir o crime antes que aconteça. ◆ Além disso, participar ativamente de atividades locais como voluntário na prevenção ao crime, incluindo grupos voluntários de prevenção ao crime.
Empresas	◆ Prevenir os crimes focando na comunidade, participando dinamicamente das atividades de prevenção ao crime na comunidade local, ao mesmo tempo, zelar pela comunidade na "prevenção do crime enquanto" realiza suas atividades comerciais.
Comunidades/ Organizações	◆ Proteger os residentes locais, incluindo crianças, mulheres e idosos, os quais são particularmente vulneráveis a serem vítimas de crimes, fortalecendo o sistema de cooperação entre famílias, escolas, comunidades locais, empresas e organizações relevantes. ◆ Promover atividades de prevenção ao crime de acordo com a situação real da comunidade, mantendo conexão com a comunidade e compartilhando a consciência de "vamos proteger juntos a comunidade de todos".
Administração Pública	◆ Ser responsável por coordenar o fortalecimento da cooperação mútua e fornecer apoio para suas respectivas atividades, a fim de fortalecer a solidariedade da comunidade e apoiar as atividades de prevenção ao crime por todos os membros da comunidade. ◆ Apoiar as vítimas de crimes e outros que necessitam de assistência, melhorando as funções de consulta e apoio.

Indicadores de resultados

Indicador	Estado atual (2020)	Meta (2026)
Porcentagem de pessoas que sentem que a comunidade local se tornou mais segura*	69,0	73,2

*Baseado em questionários realizados com organizações de prevenção ao crime, organizações relacionadas à segurança no trânsito, etc.

Política básica 3

Desenvolvimento comunitário para que seja menos propensa ao crime



Visão de uma comunidade segura

Almejar uma comunidade mais segura e menos propensa ao crime, iluminando as ruas e eliminando o potencial de ocorrência de crimes.

Papel de cada entidade

Cidadãos	<ul style="list-style-type: none"> Prevenir o crime, tomando medidas que todo o cidadão pode realizar, tais como: trancar sua casa, deixar as luzes do portão acesas a noite toda, evitar o arrombamento de carros, etc.
Empresas	<ul style="list-style-type: none"> Prevenir o crime promovendo iniciativas em cada empresa, por exemplo, tomar medidas de prevenção ao crime em lojas, escritórios, fábricas, etc., e em particular as empresas que prestam serviços aos idosos, instituições financeiras e lojas de conveniência alertando-os sobre fraudes entre outras formas de crime.
Comunidades/ Organizações	<ul style="list-style-type: none"> Aumentar a dissuasão do crime na comunidade, utilizando efetivamente as luzes externas de segurança, câmeras de segurança entre outros, juntamente com as atividades de prevenção ao crime na comunidade.
Administração Pública	<ul style="list-style-type: none"> Melhorar o ambiente de prevenção ao crime em instalações públicas entre outros, para que os cidadãos possam utilizar as escolas e outros estabelecimentos com tranquilidade. Fornecer orientações completas sobre atos proibidos com base em leis e portarias para garantir que os cidadãos possam viver em paz e as empresas possam conduzir suas atividades comerciais de forma tranquila.



Indicadores de resultados

Indicador	Estado atual (2020)	Meta (2026)
Número de atos considerados como violação do Código Penal (casos)	1.674	1.460

Política básica 4

Desenvolvimento comunitário livre de acidentes de trânsito



Visão de uma comunidade segura

Os motoristas devem dirigir levando em consideração os pedestres, e os pedestres devem agir para proteger a si próprio. Com isso, almejamos uma comunidade segura e sem acidentes de trânsito.

Papel de cada entidade

Cidadãos	<ul style="list-style-type: none"> Ao conduzir um carro, bicicleta ou outros veículos, além de obedecer as regras, procurar melhorar a forma de dirigir levando em consideração os pedestres e outros motoristas, e prestar especial atenção aos idosos e outros usuários vulneráveis de trânsito, a fim de eliminar acidentes de trânsito. Os pedestres devem estar atentos à suas condutas para evitar acidentes de trânsito, por exemplo, usando roupas que sejam facilmente visíveis aos motoristas à noite, etc.
Empresas	<ul style="list-style-type: none"> Tomar medidas para prevenir acidentes, como por exemplo, fazer um completo controle de saúde dos funcionários encarregados por entrega, assim como tomar iniciativa de parar nas faixas de pedestres sem sinais de trânsito.
Comunidades/ Organizações	<ul style="list-style-type: none"> As organizações relacionadas com os idosos (p.ex., clubes de idosos) e as relacionadas com crianças (p.ex., PTA) devem realizar atividades de conscientização em cooperação com órgãos relevantes para evitar que os idosos e as crianças sejam vítimas de acidentes de trânsito.
Administração Pública	<ul style="list-style-type: none"> Para garantir que as práticas de condução segura sejam rigorosamente aplicadas, trabalhar na conscientização e educação das pessoas a observar as regras de trânsito e melhorar seus modos, assim como melhorar as instalações de segurança de trânsito para facilitar o fluxo de tráfego. Promover novas iniciativas, como realizar pesquisas sobre novas tecnologias que levem à segurança no trânsito (p.ex., direção automática e frenagem automática). Garantir a segurança no trajeto para a escola, realizando uma verificação contínua através de cooperação com os órgãos relevantes, a fim de eliminar acidentes de trânsito, especialmente no caminho de ida e volta para a escola.

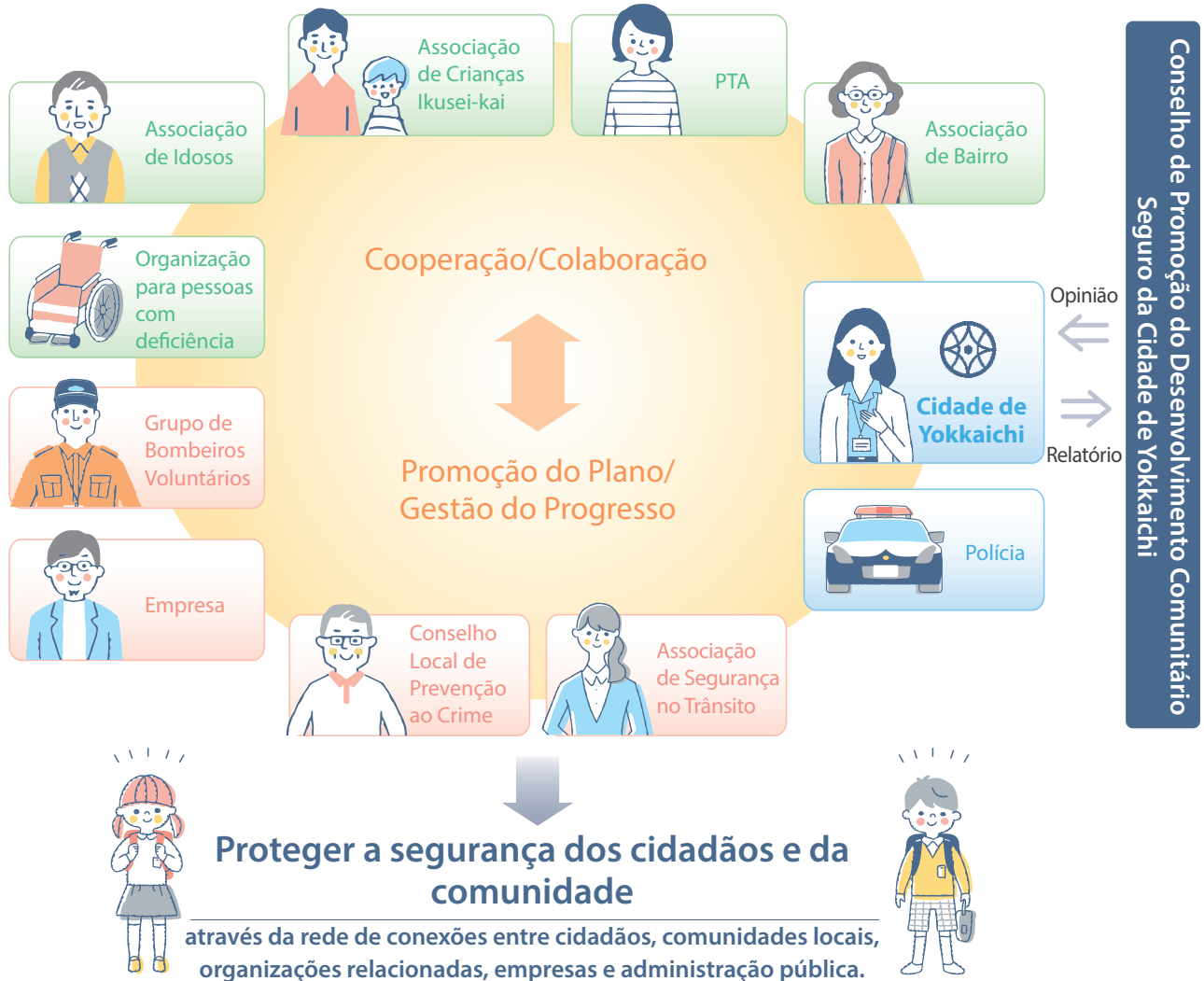


Indicadores de resultados

Indicador	Estado atual (2020)	Meta (2026)
Número de acidentes de trânsito (casos)	9.159	8.190
Porcentagem de pessoas que sentem que o ambiente de segurança de trânsito local melhorou* (%)	57,3	65,6

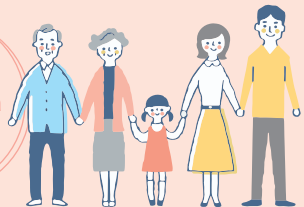
◆ Estrutura de Promoção do Plano

Para promover efetivamente as iniciativas estabelecidas no plano, o “Conselho de Promoção do Desenvolvimento Comunitário Seguro da Cidade de Yokkaichi” se reúne regularmente a fim de trocar as informações e com isso compartilhar a conscientização e o reconhecimento das questões. Além disso, através da rede de conexões, é estabelecido o sistema de cooperação necessário que conduzirá a atividades eficazes em cada organização.



Quando todos de cada entidade cooperarem e agirem fazendo uso de suas características, aumentará a “segurança”, que é o efeito geral de prevenção e dissuasão do crime e acidentes de trânsito.

Segurança



Plano Básico para Desenvolvimento Comunitário Seguro da Cidade de Yokkaichi [versão resumida]

Ano fiscal 2022 – ano fiscal 2026

Publicação | Cidade de Yokkaichi | Data de publicação | março de 2022

Edição | Cidade de Yokkaichi, Seção de Segurança e Colaboração Cidadã
510-8601 Yokkaichi-shi Suwacho 1-5 | Telefone: 059-354-8179 | Fax: 059-354-8316
E-mail: shiminkyoudouanzen@city.yokkaichi.mie.jp