

## 2-3-IV. 個別施設の設えの考え方

### 2-3-IV-1 個別施設のカラースキーム

共通のカラースキームと空間テーマごとのカラースキームを下記に示す  
(四日市市景観計画の範囲内でさらに絞り込み)

#### 共通のカラースキーム

- 緑が映える色彩計画となるように、ベースカラーは無彩色を基本とし、緑や花々と競合する色相は極力用いない
- 変化のある空間とするため、空間やエリアのデザインに合わせて、アクセントカラーを効果的に取り入れる
- 素材本来が持つ色彩を尊重する

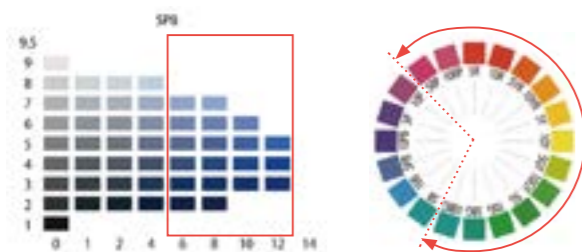
#### ベースカラーとして推奨される色彩範囲

無彩色に近い色彩範囲とする (彩度4以下)



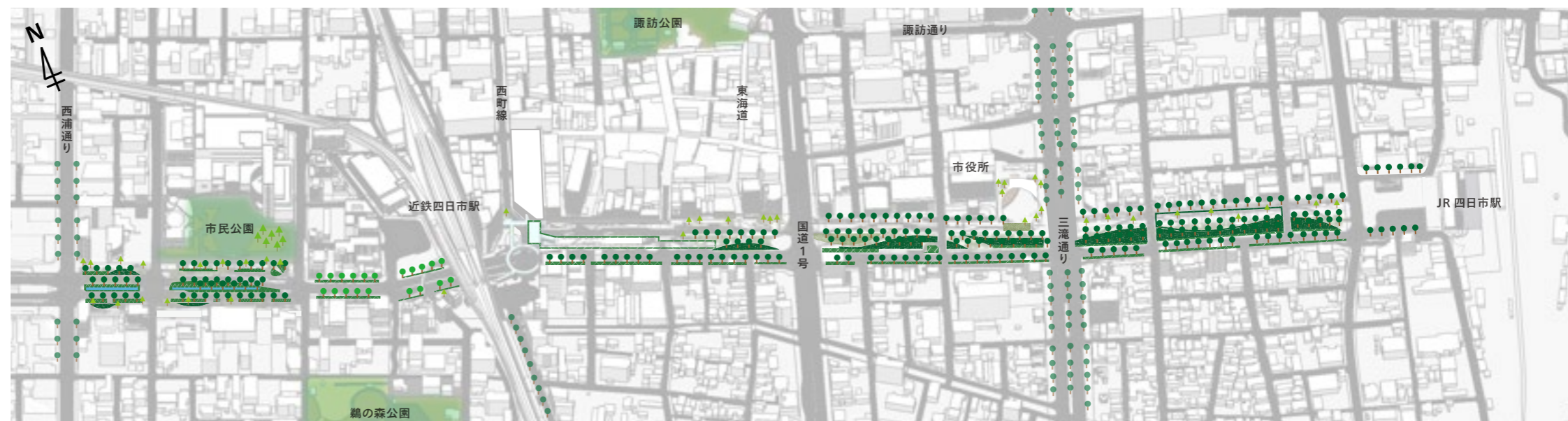
#### アクセントカラーとして推奨される色彩範囲

空間に変化を与える色彩範囲とする (彩度6以上)



#### 空間テーマごとのカラースキーム

(個別施設の色彩計画)



※樹木の本数は正確ではなく、配置イメージを模式的に表現しています  
※緑地の形状は、今後ランドスケープの検討により変更の可能性あり



四日市の豊かな自然と出会う憩いの空間

#### 自然に調和する色彩

- 豊かな自然を演出するアースカラーを用いる
- 自然素材の質感を重視し、構造物は光沢を抑えた色彩とする
- アクセントカラーは極力用いない



自然に調和する色彩の事例 (渋谷, 日本)

新しい技術に出会う緑豊かな四日市の顔となるターミナル空間

#### 都市的なイメージを演出する色彩

- 周辺環境との調和を考慮し、他エリアよりも都市的なイメージを演出する色彩計画とする
- アクセントカラーは極力用いない



都市的なイメージを演出する色彩の事例 (Fabryczna, Poland)

四日市の人や文化、歴史に出会う交流空間

#### 親しみやすい色彩

- アクセントカラーとして彩度が高い色彩を用いることで変化を感じる親しみやすい色彩計画とする
- ヒューマンスケールの利活用のための設えにアクセントカラーを効果的に用いる



親しみやすい色彩の事例 (NewYork, USA)

## 2-3-IV-2.

## デザイン対象となる施設・構造物等

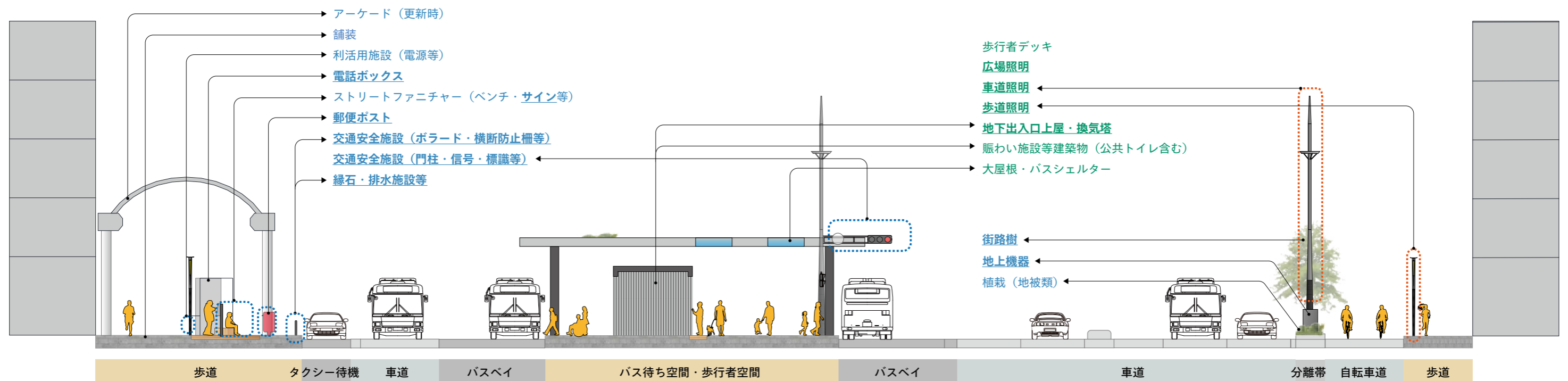
- デザイン対象となる施設・構造物等を、景観に対する影響が大きいと考えられる〈主要構造物〉と〈その他構造物〉に区分し、個別施設の設えを検討する
- 特に、主要構造物については、景観上重要なため、基本計画において設えの考え方を示す
- また、太字で示した構造物については、全線に渡って必要な施設のため、極力統一した設えとする

## 主要構造物

- 歩行者デッキ  
(駅西デッキ・駅東デッキ(バスタ四日市含む)・バスターミナル東西島間デッキ)
- 大屋根・バスシェルター**
- 地下出入口上屋・換気塔
- 賑わい施設等建築物(公共トイレ含む)
- モニュメント(大)
- 広場照明**
- 車道照明(信号共架柱含む)**
- 歩道照明**  
※歩道照明については、灯具の色温度に変化をつける等、エリアごとに変化を持たせる

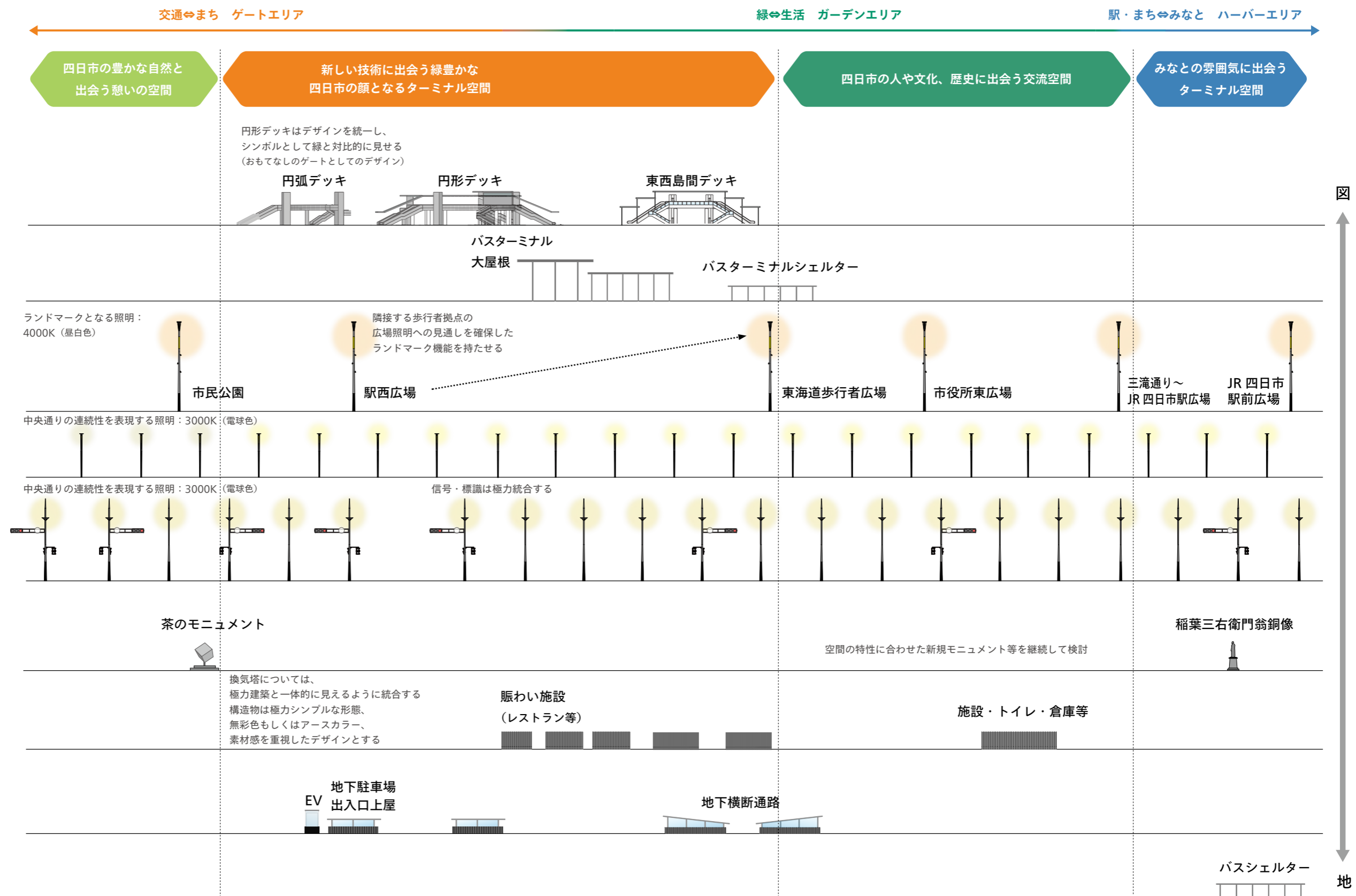
## その他構造物

- |   |   |
|---|---|
| (道路施設)<br>→デザインWGにて検討仕様を決定  | (占用物)<br>→デザインWGにて議論、調整会議にて意見交換   |
| <ul style="list-style-type: none"> <li>舗装</li> <li>交通安全施設(門柱・信号・標識等)</li> <li>交通安全施設(ポラード・横断防止柵等)</li> <li>縁石・排水施設等</li> <li>ストリートファニチャー(ベンチ・サイン等)</li> <li>街路樹</li> <li>植栽(地被等)</li> <li>利活用施設(電源等)<br/>※警察・施設管理者と適宜要調整</li> </ul> | <ul style="list-style-type: none"> <li>モニュメント(小)</li> <li>地上機器</li> <li>電話ボックス<br/>※電話ボックス・郵便ポストについては、配置等と合わせて要調整</li> <li>郵便ポスト</li> <li>アーケード(更新時)<br/>※占用主体と適宜要調整</li> </ul> |



### 2-3-IV-3. 主要構造物の設えの考え方

- 主要構造物を設える際の「図」と「地」のバランスと、デザイン上のポイントを下記に示す
- 下記の1~9の順番で「図」として引き立つようデザインする



※主要構造物の配置については、現段階での案であり、今後の調整等により変更の可能性あり