

ココロ、トキメク、ヨッカイチ

2024

1
January

広
報

よっかいち

Yokkaichi



令和5年は
こんな一年でした
さあ、**新年**のスタートです！



02 【特集】空き家、どうしよう？

06 読書がもっと身近に、楽しくなる よっかいち電子図書館

08 いつもの食事にプラス1皿！ 野菜を食べよう！

10 きらり四日市人 そうごう 相好体操クラブ まな 暁高校3年 岡村真さん

11 投稿ひろば / 市長コラム

12 そらんぼへ行こう / 文化財さんぽ

空き家、どうしよう？



本市の空き家の数は約1.8万戸^{*}と推計されています。空き家率は12.1%と全国や三重県と比較して低い状況にありますが、その数は増加しています。(※平成30年)
空き家を放置すると、問題が起きることもあります。適切な管理について考えてみませんか。



「まだ大丈夫でしょ」→ちょっと待って！

空き家は個人の財産であり、所有者や管理者は、空き家を適切に管理する責任があります。空き家を適切に管理せずに放置すると、建物の劣化が進み、防災面や防犯面、衛生面の問題が発生する恐れがあります。

老朽化による倒壊の危険



使われていない建物は、急速に老朽化が進みます。外壁などの落下や倒壊で、死亡事故や人身損害が発生する可能性が高まります。

景観の悪化



草木の生い茂りや不法投棄により害虫や害獣のすみかになります。そのまま放置しているとご近所に迷惑をかけるかもしれません。

放火による火災



管理が行き届いていないと放火されるリスクが高まります。近隣まで延焼した場合、たとえ第三者が放火したとしても、所有者の責任を問われることがあります。

治安悪化



所有者の私物が置いてあるような空き家は不審者が侵入し、そのまま寝泊りしているという事例も報告されています。

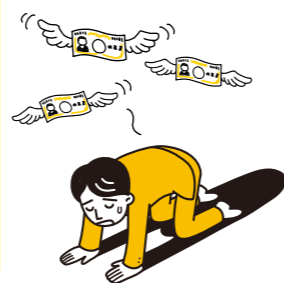
特定空家等に認定されるかも！

「空家等対策の推進に関する特別措置法」では、空き家を放置していることにより周辺に悪影響を及ぼすとみなされる場合、市が「特定空家等」に認定し、改善のために指導などを行います。

「特定空家等」に認定され、市からの勧告や命令に基づいて改善しないと…

- 固定資産税の特例^{*}が適用されなくなり、土地の固定資産税額が上がります。
- 命令に違反すると50万円の過料が科される可能性があります。
- 最終的には行政代執行で解体される可能性も。かかった費用は所有者が全額負担することになります。
- 令和5年12月の法改正により、放置すれば「特定空家等」となるおそれのある空き家＝「管理不全空家等」も指導・勧告の対象となり、勧告により土地の固定資産税が上がります。

^{*}住宅用地は、その税負担を軽減することを目的として、その面積の広さによって、固定資産税の評価額が最大6分の1になるなど、減額されています



「うちには関係ない」→本当に？

空き家の取得の多くが相続によるものです。今後、少子高齢化の進行などにより、さらに空き家が増える恐れがあります。空き家を発生させないためには生前の対策が重要です。

生前に相続対策について話し合いましょう

残された家族が相続で悩んだり争い事にならないよう、相続の問題について生前の対策を取っておきましょう。

生前の対策としては、親族間で話し合う場を持ち、遺言書の作成や生前贈与の方法を検討することなどがあります。エンディングノートを作成し、残された家族に自身の希望を伝えるのも一つの方法です。遺言書の作成や生前贈与などにはルールや必要な手続きがありますので、司法書士などの専門家に相談しましょう。

相続対策



「もし空き家になってしまったら？」→空き家は早めに活用してください

人が住まなくなった家は早く老朽化し価値が低下します。定期的に管理を行うとともに、空き家を建物として利用できる間に早めに活用しましょう。

自分で管理

空き家を所有しているが将来使う予定がある場合などは、定期的に換気や掃除、庭木や雑草の手入れをしましょう。自身で管理できない場合は民間の空き家管理サービスなどを利用しましょう。



解体する

空き家を解体して、跡地を駐車場にしたり、貸地としたり、土地を活用する方法があります。解体業者や建築士などに相談してみましょう。



売却する

売却し、次の所有者に活用してもらうのも活用方法のひとつです。まずは、不動産業者に相談してみましょう。



賃貸に出す

不動産業者に仲介を依頼するのが一般的です。まずは、不動産業者に相談しましょう。また、どんな用途(主に居住用または事業用)で貸すかも検討しましょう。



「市が何とかしてくれる？」→問題の解決は所有者が行うものです

草木の生い茂り、建物の一部破損など、周辺に対し影響が出ている空き家について、市へ多くの相談が寄せられています。市では、空き家の状況を確認したうえで、必要な対応を所有者へ働きかけています。こうした状況になる前に早めの活用、適切な管理をお願いします。

なお、空き家の活用や解体に関する支援制度がありますので、ご活用ください。



「売却・賃貸できるかな」→登録してみてください

空き家・空き地バンク制度を活用しましょう

空き家・空き地の売買・賃貸を希望する所有者などからの希望に基づき、空き家・空き地に関する情報を市のホームページなどに掲載します。登録を希望する場合は、宅地建物取引業者にご相談ください。



■空き家・空き地バンクの仕組み



※空き家・空き地バンクは(公社)三重県宅地建物取引業協会や(公社)全日本不動産協会三重県本部と連携して取り組んでいます

■空き家・空き地バンクのよくある質問

登録できる物件は？

居住するために建てられた一戸建ての空き家。中古住宅(予定も含む)、地目が宅地の空き地で、宅地建物取引業者と専任・専属専任媒介契約を締結した物件です。

空き家・空き地バンクへの登録は？

登録手続きは宅地建物取引業者しかできません。宅地建物取引業者にご相談ください。

どの業者に頼めばいいかわからない！

空き家・空き地バンク協力者リストを市ホームページで公開していますので、参考にしてください。(リスト以外の宅地建物取引業者でも構いません)

問 都市計画課 ☎ 354-8272 FAX 354-8404

「解体しようかな」→お手伝いします

解体に関する補助制度を活用しましょう

木造住宅除却補助事業

旧耐震基準(昭和56年5月31日以前に建築)の木造住宅に対し、耐震診断により耐震性がないと判断された場合に除却費用の補助を実施しています。
補助額▶解体工事費の23%(最大40万円)
※市では旧耐震基準で建築された木造住宅に対し、無料耐震診断を実施しています
問 建築指導課 ☎ 354-8207 FAX 354-8404

旧耐震空き家除却促進補助金

空き家の除却による土地の固定資産税上昇の負担を緩和することを目的に、左記の木造住宅除却補助事業を活用して空き家を除却し、同年度中に除却後の土地を「空き家・空き地バンク」に登録した場合に補助金を交付します。
補助額▶20万円
問 都市計画課 ☎ 354-8272 FAX 354-8404
※令和5年度の補助金の申請受付は終了しました



■空き家を解体し、解体後の土地を売却する場合の補助金活用ケース



解体費用や土地の売却査定価格の試算ができます！

AI査定で空き家の解体費用や土地の売却査定価格が調べられます。
※本市は、空き家などの除却を促進するため、(株)クラッソーネと「空き家の除却促進に係る連携協定」を締結しています。
問 建築指導課 ☎ 354-8207 FAX 354-8404



「みんなは空き家をどうやって活用しているの？」

クラフトバーガーショップおーくぶれーと



祖母が亡くなってから4~5年空き家となっていた家をリフォームしてハンバーガーショップを始めました。

親族の間で売却するしかないという話が出ていましたが、ちょうどその頃、私は店舗を探していたので、引き継ぐことに決めました。

築80~90年ですが、祖母との思い出を残せて良かったと思っています。



まさとも 柏木成友さん

大矢知第二学童保育所



これまで運営していた学童保育所が手狭になったので、拡大しようとしていた時に、この家を知人に紹介されました。柱や階段など昔の雰囲気を残しつつ、玄関に手洗い場を設置したり、子どもたちの様子に目が行き届くように壁を取り壊したりするリフォームをしました。

小学校の近くにあること、庭があるので外遊びができることが、子どもたちにとってのメリットになったと思っています。



葛巻直樹さん

●この特集についてのお問い合わせ・ご意見は 都市計画課 ☎ 354-8272 FAX 354-8404

読書がもっと身近に、楽しくなる よっかいち電子図書館

図書館に行く時間がないし、自宅から図書館が遠くて利用しづらい。もっと読書ができたなら。いつでもどこでも図書館が利用できたらな。そんな要望に応えられるサービス「よっかいち電子図書館」が今年の10月に開館しました。ぜひチェックして、新しい読書スタイルを体験してみましょう。

電子図書館って？



インターネットに接続したスマートフォンやタブレット、パソコンを使って24時間いつでも利用可能な電子書籍の図書館です。

パソコンやスマートフォンなどで読むことができる電子書籍を、予約したり、借りて読むことができます。

利用できるのは？

利用資格	市内に在住または、通勤・通学する人
貸出し点数	3点まで
貸出し期間	15日間(期限がくると自動返却)
その他	貸出し延長や、予約も可能

詳しくは
よっかいち電子図書館
ホームページへ



よっかいち電子図書館の特徴

24時間・365日
借りられる



破れたり、汚れたり
無くす心配なし



自動返却で
返し忘れなし



読み放題の本なら、
順番待ちなし



動く絵本や
音声資料、参考書も



館内利用の
タブレット貸出あり



電子申請による利用手続きができる



対 市内在住で、貸出券を持っていない電子図書館のみ利用希望の人

読書バリアフリー法に対応した便利な機能

紙の本での読書が難しい人、小さな文字が見えにくい人、忙しくて本を読む時間が取れない人に、便利な機能付きの本もあります。



文字の大きさ、縦書き・横書きの変更



背景色や文字色の変更



音声読み上げ機能

小・中学校とも連携して読書活動を支援



サービス開始とともに、市立小・中学校の児童・生徒および教職員全員へ、専用IDを配布しました。自宅から図書館が遠くて気軽にいけない人も、タブ

レットを使って、自宅でも、学校でも、電子書籍を読むことができます。

学びたいとき、読みたいとき、いつでも

電子図書館は、自分の好きな本のタイトルで選べて、借りられるのがいいです。また、図書室まで行けなかった時でも、本を読めるのがいいと思います。小学校の図書室で読んでいた本の続きを読めるのもよかったです。

中部中学校 平野拓海さん



よっかいち電子図書館の使い方

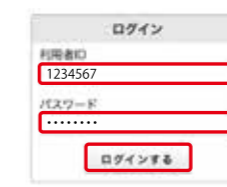
1. ログイン

①よっかいち電子図書館へアクセス
<https://web.d-library.jp/yokkaichi/>



②利用者ID*とパスワードを入力

*市内在住で有効な貸出券がある人は、貸出券番号。電子申請で利用手続きをした人は、通知したID。市内に通勤・通学の方は、来館して手続きをすれば、利用できます。詳しくは、電子図書館ホームページのご利用ガイドをご覧ください。



2. 探す

●タイトルなどで検索



3. 借りる

●借りたい資料の「借りる」を押す
すぐに読む場合は「今すぐ読む」を押す



4. 読む・返す

●マイページの借りている資料一覧から「読む」を押すことで、閲覧できます



●返したい資料の「返す」を押すと返却できます



電子図書館の操作説明会開催中！

電子図書館へのログイン方法、資料の探し方などを実際に体験しながら学べます。ぜひご利用ください。

1月の説明会 ※2月以降も実施予定

実施日	時間	所	持
16日(火)	14:00～16:00	八郷地区市民センター	あれば、貸出券、タブレットまたはスマートフォン
18日(木)		小山田地区市民センター	
19日(金)	10:00～12:00	市立図書館	
21日(日)		楠交流会館	
23日(火)		三重地区市民センター	
25日(木)	14:00～16:00	川島地区市民センター	

●この記事についてのお問い合わせ・ご意見は 市立図書館 ☎ 352-5108 FAX 352-9897

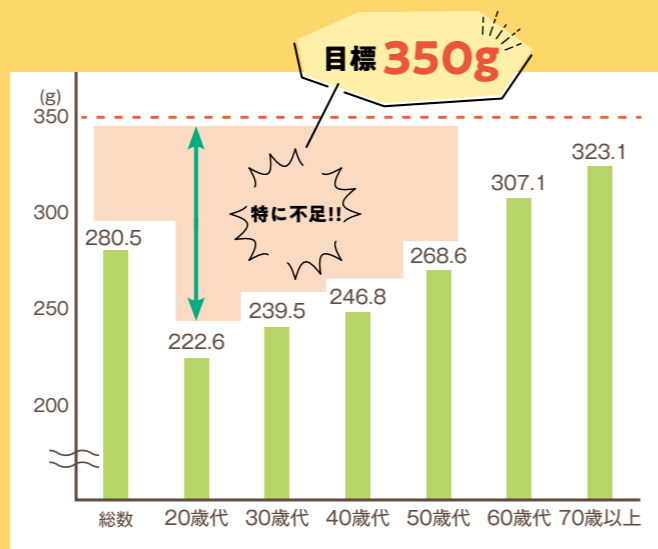
いつもの食事にプラス1皿! 野菜を食べよう!

厚生労働省の調査によると、日本人のどの年代においても野菜の摂取量が不足しています。(令和元年 国民健康・栄養調査)

野菜は健康に良いと思いながら十分に摂れていない現状を改善するために、できることから取り組んでみませんか。

日本人の野菜摂取量は?

野菜に多く含まれるビタミン・ミネラル・食物繊維などの栄養素は、私たちの体を健康に保ち、高血圧や糖尿病をはじめとする生活習慣病の予防の効果が期待されます。しかし、野菜の摂取量は不足しており、特に20代から50代の不足が目立ちます。十分な量を摂取するには、1食1皿(小鉢一つ分、約70g)以上、1日5皿(約350g)を意識してみましょう。



厚生労働省 令和元年 国民健康・栄養調査より

手軽に野菜を食べるには?

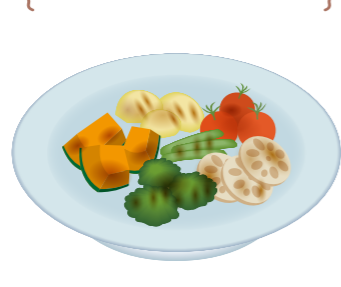
切ってそのまま



手軽に作れて、すぐ食べられる!

活用例 そのまま▶サラダ
切り方を変えれば▶野菜ステック

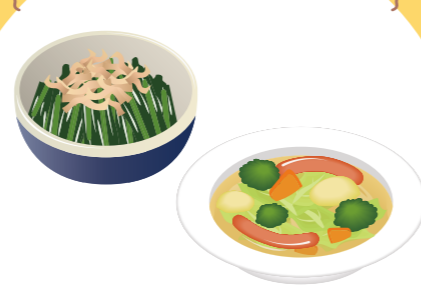
切って焼くだけ



焼くと食感も変わりホクホクに

活用例 トースターで焼く▶
焼き野菜

切って煮る・茹でる



スープや味噌汁に入れば、簡単に野菜摂取量を増やせます!

活用例 具だくさん野菜スープ
さっと茹でて▶おひたし



レンジで簡単レシピ にんじんしりしり

【材料・2人分】

- にんじん…2/3本 (100g)
- ピーマン…2個 (60g)
- 卵…1個
- しょうゆ…小さじ1
- かつお節…2g



- ①にんじん、ピーマンは、長さ4cmの細切りにする
- ②卵は割りほぐして、しょうゆを混ぜる
- ③耐熱容器に①を入れ、ふんわりとラップをして、500Wの電子レンジで3分加熱する
- ④加熱が終わったら、②を回しかけてかき混ぜ、再びラップをして電子レンジで約1分加熱する(卵が固まるまで様子を見ながら加熱する)
- ⑤④にかつお節を入れて混ぜる

電子レンジで手早く♪



レシピ提供：四日市市食生活改善推進協議会の皆さん

毎食の野菜の目安は、『1食ごとにいただきグー』

野菜を食べる量が十分であるかは、自分の手を使って知ることもできます。野菜の1食あたりの目安量は、げんこつ大の量(加熱した状態)です。生の場合は、もう少し多めに食べるようにしましょう。



夏休みに「1食ごとにいただきグー」に取り組むポスターを募集しました。
たくさんのご応募ありがとうございました。

園児の部



最優秀賞 津田第一幼稚園(5歳児クラス)
桐山桜和さん

優秀賞 神前こども園(5歳児クラス)
下村美織さん

佳作 ひよこ保育園(4歳児クラス)
名和手美鈴さん

小学1~3年生の部



最優秀賞 県小学校1年
大野朝陽さん

優秀賞 四郷小学校1年
池山心都さん

小学4~6年生の部



最優秀賞 大谷台小学校5年
渡邊漣さん

優秀賞 内部小学校6年
牟田尊さん

佳作 海蔵小学校5年
佐藤優奈さん

中学生の部



最優秀賞 常磐中学校2年
今村芽唯さん

優秀賞 中部中学校3年
伊藤杏美さん

kirari yokkaichijin Vol.130

きらり四日市人

相好体操クラブ 暁高校3年

岡村真さん



県内で活動する「相好体操クラブ」に所属する岡村真さんは昨秋、中国・杭州で開かれたアジア競技大会の体操女子種目別平均台で金を、個人総合と女子団形で銀メダルを獲得。パリ五輪代表入りに向け、大きなステップを踏みました。

内村航平さんの美しい体操に憧れて

ロンドン五輪（2012年）で男子個人総合金メダルに輝いた、内村航平さんの美しい演技に憧れて、小学1年生で体操を始めました。着地をピタッと止める内村さんの姿がとてもかっこいいと思い、相好体操クラブの津教室に入会しました。中学2年の時には、全国中学校体操競技選手権大会の個人総合2位に入ることができました。

今は、クラブの四日市教室で週に6日、午後

4時から9時まで練習に励んでいます。学業との両立は大変ですが、体操が好きなのでやりがいがあります。

得意種目の平均台をもっと磨きたい

得意種目は平均台です。高さ125センチ、幅10センチの上での演技で、最初は怖かったです。滑らかなリズム、バランス、ターンを披露するのがこの種目の魅力だと思います。その中でも、180度開脚し、片足を軸に回転する「イルージョン」という演技を得意技にしています。360度回り切るのは難しく、落下につながる不安もあるのですが、もっと技を磨いて着実に点数につながるようにしていきたいです。

力を出し切れたアジア競技大会

大会を経験して良かったことは、海外の選手の技の仕掛け方、表現などに刺激を受けたことです。自分になかったものも見つかりました。大会では力を出し切れて自信になったのですが、平均台以外ではまだまだ上の選手には及ばない部分も感じました。悔しい気持ちもあり、やるべきことはいっぱいあると思っています。

「美しい体操」を心掛け五輪代表へ

体操競技の魅力は、自分の体を使って普通では考えられないような難しい技を披露し、個性を表現できることです。これからも繊細でダイナミックな、観客に魅せる「美しい体操」を心掛けていきたいです。

春からパリ五輪日本代表の選考試合が続くので、皆さんに応援していただけると嬉しいです。



昨年のNHK杯、ゆか種目の演技



金メダルを下げて森市長を表敬訪問



練習場でポーズを決める岡村さん

1月放送のCTY-FM「よっかいち わいわい人探訪」でも紹介します。(放送時間は裏表紙へ)



仲良し姉弟です。お姉ちゃんは弟の世話を毎日お手伝いしてくれま
す(あしちゃんさん)



サンタさんにお手紙を書きました！僕のところに
もきてくれるかな？♪
(とらきちくん)



「ああ～、もう起きたんか？」
「よう寝たな～♪」
(いなさん)

B-1の日に。
四日市には♡(アイ)がある
(P.N.哀戦士さん)



B1グランプリに大入道現る!!
ばっちり目撃できました
(ステゴサウルスさん)

市民の皆さんと作るコーナーです。お薦め情報やこにゅうどうくんのイラスト、写真(テーマは自由)をお寄せ
ください。
【応募方法】①名前(ペンネーム可) ②連絡先 ③お薦め情報(200字程度)または作品へのコメント(50字以内)
④写真・画像データ(2MBまで)を、Eメールで、投稿ひろば専用アドレス(✉hiroba@city.yokkaichi.mie.jp)へ



※添削・修正・加工する場合があります 問 広報マーケティング課 (TEL) 354-8244 (FAX) 354-3974 (HP) 1580454974466



ええやん！

四日市市長コラム

Vol.33



明けましておめでとうございます

明けましておめでとうございます。

本年も、31万人元気都市四日市の実現に向けて引き続き、市政運営に全力で取り組んでまいります。

昨年11月には、「2023東海・北陸B-1グランプリ in 四日市」を開催し、2日間で20万人以上の来場があり、大いに盛り上がりました。

また、中央通りの再編事業も進んできました。近鉄四日市駅東側や国道1号線からJR四日市駅区間の工事に着手するなど、中央通り全線で工事が本格的にスタートしました。

今年は、近鉄四日市駅西側の市民公園のリニューアルや近鉄四日市駅・バスタ四日市・

あすなろう鉄道四日市駅・新図書館などを結ぶ円形デッキの工事が本格化し、形として見えてきます。私も四日市の新しいシンボルとなる円形デッキの完成を楽しみにしています。

子育て施策の関連では、子育て家庭の経済的負担の軽減を図るために、9月から子ども医療費助成の対象を、これまでの「15歳到達後の年度末まで」から「18歳到達後の年度末まで」に拡大します。

今年も本市は皆さんの暮らしを第一に考え、明るい話題をお届けできるよう施策を進めてまいります。

「昭和の暮らし
開館30周年記念
特別企画展
昭和の一隅」開催中！



そらんぽ四日市
ホームページ

博物館では、開館30周年記念特別企画展「昭和の暮らし 昭和の一隅」を、4階特別展示室で3月3日(日)まで開催しています。

本展では、電化製品が少しずつ家庭に入り、豊かな暮らしの訪れに胸を膨らませていた「昭和30年代」と、電気・ガス・水道が家庭ではまだ便利に使えなかった「昭和初期」の2つのテーマ展示を中心に、暮らしの道具の進化と人々の暮らしの移り変わりを紹介しています。

それらに加え、今回は紙の魔術師とも呼ばれるペーパーアーティスト・太田隆司さんが創り出す昭和時代の人々

と町の風景の作品28点も展示します。活気あふれる昭和の日常と、そこに住む人々や共に暮らす動物たちとの深い物語を感じることができます。

また、本展のために特別に制作された四日市の「とある場所」を再現したペーパーアートも展示中ですので、お見逃しのないよう、ぜひご覧ください。

「おかえりなさい、あの昭和へ」。昭和の風景に思いを馳せ、改めて今の暮らしを振り返ってみませんか。



東京下町 人を、暮らしを乗せて・・・
©太田隆司

☎ 博物館・プラネタリウム (TEL) 355-2700 (FAX) 355-2704

第一級の山城、北勢地方における戦国時代の「采女城跡」

采女城跡は、内部川と足見川の合流点を南に臨む、標高50~70mの泊丘陵尾根筋を利用して築かれた中世の山城です。東西200m、南北250mの規模で、北勢地方屈指の大きさです。

采女城は、300年以上にわたり後藤家15代の居城だったと伝わっています。廃絶については諸説あり、永禄年間(1558~1570年)に伊勢へ侵攻した織田信長軍によって滅ぼされたとも、その指揮下になったとも伝わっています。

独立した9つの郭、高い土塁と深い空堀、屈曲した形態の虎口、櫓台と推定される箇所、井戸などが極めてよく残っていて、北勢地方における戦国期

の典型的な山城を知る上で第一級の資料とされています。

現在、地元保存会の活動により市民緑地として整備され、現地には案内板や説明板などがあり、一部急峻な場所もありますが、散策ができるようになっています。

現地に立つと、当時どれだけ守りを固めようとしたのか、土塁や空堀のすごさに圧倒されます。戦国時代に想いを馳せに訪れてみませんか。

(イノシシの出没にご注意ください)



采女城跡の入口

☎ 文化課 (TEL) 354-8240 (FAX) 354-4873

有料広告

※広告の内容に関する一切の責任は広告主に帰属します



アルソックでは、
一緒に働いてくれる
仲間を募集しています!



すべての勤務地
〒510-0074 四日市市鶴の森2-6-3
※①②③⑥は松阪市でも募集しています!

職種	年齢	給与	時間	
正社員	①技術職 (ALSOKセキュリティシステムのメンテナンス・施工管理)	44歳以下 (キャリア形成のため)	182,000円～ 203,600円	9:00～18:00 (土日祝日休み、週休2日制)
	②かけつけ警備員 (県内各所)	18歳～44歳 (法令による年齢制限・キャリア形成のため)	199,700円～ 236,100円	9:00～18:00、 18:00～9:00 (シフト制、週休2日制)
契約社員	③点検スタッフ (本社)	不問	189,000円	9:00～18:00 (土日休み)
	④監視・電話 受付業務	18歳以上 (法令による年齢制限のため)	201,600円	9:00～18:00 (土日休み)
	⑤貴重品運搬 ドライバー(本社)	18歳以上 (法令による年齢制限のため)	163,464円～ 200,000円 (勤務時間により変動あり)	7:00～19:00 の間で8時間程度 (土日祝日休み、週休2日制)
	⑥警送警備員・ 現金精査(本社)			

お気軽にお問い合わせください
三重総合警備保障株式会社 TEL**0120-510-110** TEL 059-354-2650
 受付時間 平日 9:00～18:00 担当:シライシ FAX 059-353-7555



歯並びでお悩みの方、目立ちにくい矯正 お子様の矯正は当院にご相談ください!

大木歯科医院
四日市

歯科 / 小児歯科 / 矯正歯科 / 歯科口腔外科
※矯正治療は健康保険適用外診療(自由診療) 標準費用 715,000円～

診療時間	月	火	水	木	金	土	日	祝
9:00～13:00	●	●	●	●	●	●	●	▲
14:00～18:30	●	●	●	●	●	●	●	▲

※無料託児サービス要予約 ※矯正診療のみ月2回日曜診療

☎**059-385-1010**





近鉄
四日市駅前
徒歩1分

入ってよかった
建労
四日市支部

随時加入者募集中

働きながら学ぶ夜間講習
2級建築士 受験準備講座 随時受付中
3月21日/月切

2級建築士試験の受験者を対象にした準備講座です。ベテランの講師陣による懇切でいねいな指導で、学科と設計・製図の講習をおこない、建築に関する知識のない方にもわかりやすく解説します。女性の受講生も年々増え、建築分野への進出がめざましいものがあります。

三重県建設労働組合四日市支部
四日市市ときわ5丁目1-8 ☎(059)354-1531(代)

木造建築科 訓練生募集

訓練校こそ
技能取得への近道。
仲間づくりの広場。

随時受付中
3月21日/月切

- 訓練期間 2年間(4月入校)
- 訓練日 毎週水曜日(昼間)
- 募集人員 20名程度
- 訓練内容 建築大工の養成訓練

三重県認定 四日市建設高等職業訓練校

職業訓練法人 四日市建設職業訓練協会
四日市市ときわ5丁目1-8 ☎(059)354-1531(代)

四日市 光倫会館

株式会社 ふじや本店

光倫会館 桜ホール

富田 光倫会館

津 光倫会館

光倫会館

心をつなぐ家族葬

事前相談 毎日開催

24時間365日受付

☎0120-114248

【本社】四日市市松本北大谷2015(北大谷斎場口)

市の情報発信 1月



テレビ

CTY (地デジ12ch)

- ▶「ケーブルNEWS」内 市政コーナー
 - 時 1月5日(金)・19日(金)
 - 2月2日(金)・16日(金)
 - 18:00

三重テレビ (地デジ7ch)

- ▶「Mieライブ」内 旬感☆Mieコーナー
 - 時 1月22日(日) 18:00ごろ

- 人口 307,929人 [11月末日現在(前年比-2,207)]
- 火災件数 0件 [11月分(前年比-4)]
- 交通事故件数 836件 (11月分)

友だち募集中 四日市市 LINE 公式アカウント

@yokkaichicity

ラジオ

CTY-FM (FM76.8MHz)

- ▶マンスリーよっかいち
 - 時 第1・3回 8:54/14:54
- ▶よっかいち わいわい人探訪!
 - 時 第2・4回 8:54/14:54
- ▶ALO! YOKKAICHI
 - 時 土 19:54
- ▶なるほど! 防災
 - 時 月 17:30/水 8:30
- ▶人権を確かめあう日
 - 時 毎月22日 (1月は、7:30/11:54/13:54/16:30/18:30)

東海ラジオ (FM92.9MHz/AM1332kHz)

- ▶1・2・3 四日市メガリジョン!! Rock!
 - 時 土 20:00

ウェブ/アプリ



ホームページ

- ▶四日市市ホームページ

<https://www.city.yokkaichi.lg.jp>



広報紙

- ▶マチイロ
- ▶マイ広報紙



「よっかいち」で検索

- ▶カタログポケット



- 自動翻訳機能(英語、中国語、ポルトガル語など10言語)
- 自動音声読み上げ機能

SNS

- ▶Facebook
- ▶X (Twitter)



- ▶YouTube
- ▶Instagram



四日市市PR動画公開中!



テレビアニメ「カッパフルなエップリデイ」の原作者むめいさんが描く本市のPR動画を、市公式YouTubeチャンネルと、特設ホームページで公開中です!



編集後記

表紙のこぼれ話

今月の表紙は、令和5年の本市の出来事を写真で振り返ってみました。(表紙写真左上から順に)

- ①2023東海・北陸B-1グランプリ in 四日市
- ②BAURAミーティング
- ③四日市公舎と環境未来館リニューアル
- ④①と同じ
- ⑤学校給食センター開設
- ⑥米国ロングビーチ市訪問団来訪
- ⑦泗水十貨店試験販売開始
- ⑧大四日市まつり・岩戸山
- ⑨中央通り再編工事本格着工

皆さんの記憶に残っている出来事はありましたでしょうか。本年も広報よっかいちをよろしくお願いたします。(宮島)