

ココロ、トキメク、ヨツカイチ

広  
報

# よっかいち

YOKKAICHI CITY PUBLICITY PAPERS

2025

7

July

今年も、**熱い夏**がやってくる！

特集

四日市で真夏の大冒険

02 【特集】 四日市で真夏の大冒険

08 デジタル化で行政手続きを「もっと便利」に

10 きらり四日市人 切り絵師

11 人権のひろば / 市長の全力取材！

12 そらんぼへ行こう / 文化財さんぽ

四日市で

# 真夏の冒険

Midsummer Adventure in Yokkaichi

いよいよ本格的な夏が始まります。

この特集では、夏の思い出作りにぴったりなスポット、イベントを紹介します。

皆さんそれぞれの夏を探しに、出掛けてみませんか。

お出掛けの際は、熱中症対策をお忘れなく。

## 四日市スポーツランド

自然の起伏を生かして作られた木製アスレチックコースに挑戦できます。また、バーベキューができるデイキャンプ場(要予約)やスーパースライダー、夏休み限定のちびっこプールなどがあり、家族みんなで楽しめます。複数のアスレチック遊具が合体した展望台型の大型トリムに登れば、四日市の街並みや伊勢湾を一望できます。



### スピード感たっぷり! スーパースライダー

そりで全長150mのコースを一気に滑り降りるスーパースライダー。手元のレバーを使うことでスピードが調整できるので、好みの速度で楽しめます。

### 広くて大きいアスレチックコース

全長約1.2km、全31ポイントにも及ぶ木製のアスレチックコース。自然を感じながら冒険気分楽しく体を動かせます。

すべてのアスレチックをクリアするには約1時間かかります。休憩をこまめに取ってチャレンジしてください。

アスレチックコース入口にあるなかよし広場では3体の恐竜がお出迎え!



所 桜町 9868 番地 (☎ 326-5415)  
時 9:30 ~ 17:00 (11~2月は 16:30 まで)  
休 金曜日 (祝日の場合は翌週月曜日)



## 伊坂ダムサイクルパーク

緑に囲まれたダム湖を周回する約3.6kmのサイクルコースをはじめ、小さな子どもでも乗れる変わり種自転車など、自転車を使ったレジャーが楽しめます。適度にアップダウンがあるので、ウォーキングやランニングコースとしても利用されています。ダムの周りには芝生広場や木陰が点在しているので、ピクニックにもぴったりです。

### 変わり種自転車

大人も子どもも楽しめる変わり種自転車が人気です。ペダルをこぐと、カニのように真横に走る「カニ走りサイクル」や、真っ赤なボディのF1マシンの形をした「F1サイクル」など、20種類以上の自転車があります。



所 伊坂町 157-2 (☎ 364-1546) 時 9:00 ~ 17:00 (11~2月は 16:30 まで)  
休 金曜日 (祝日の場合は翌週月曜日)



## 思いっきり遊んだら、ちょっと休憩していこう! 伊坂ダムサイクルパーク休憩施設

### ダムの喫茶店

敷地内には、NPO法人やささが運営する「ダムの喫茶店」があります。軽食メニューもあるのでお昼ご飯も食べられます。

時 8:30 ~ 11:30  
(月~木曜日。土・日曜日、祝日は 14:30 まで)



### 無料休憩所

喫茶店1階の無料休憩所には、ウォーキングやランニングでの汗を流せるシャワールーム(100円/15分)や着替えスペースなどがあります。冷房も完備しているので、伊坂ダムで歩き、走った後は、ぜひ気軽にご利用ください。



### Interview

#### 自分たちならではの接し方で、家族的な雰囲気を目指しています

平日は日課のウォーキングをする人、休日は家族連れでにぎわいます。お客さんとの距離が近く、毎日来てくれる人もいるので、地域の見守り役にもなっていると思います。

夏場はどうしても利用者が減ってしまうので、たくさんの人に利用してもらえるように、皆で工夫をしながら運営しています。緑に囲まれたバーベキュー場(一席3,000円)も併設されているので、夏の思い出作りにぴったりです。軽食のおすすめは土日限定ダムカレーです。子どもに人気のソフトクリームや、暑さが落ち着くまではかき氷も販売していますので、気軽にご利用ください。

ダムの喫茶店で働く皆さん



所 伊坂町 140-1 (☎ 324-0901) 時 9:30 ~ 17:00 (11~2月は 16:30 まで)  
休 金曜日 (祝日の場合は翌週月曜日)



# 文化都市四日市を創る 大四日市まつり

四日市市の祭りや踊りが一堂に会する「大四日市

まつり」。今年も四日市の夏を盛り上げます。



## おどりの日 8/2

市内の高校バトン部や、市消防音楽隊などが登場する「大四日市パレード」、こどもから大人までが参加して「大四日市まつり音頭」をさまざまなバージョンで踊る「おどりフェスタ」で盛り上げられます。



## 郷土の文化財と伝統芸能の日 8/3

市内各地区に伝わるさまざまな伝統芸能が次々に披露されます。各地区で大切に受け継がれてきた伝統と誇りを胸に、大四日市まつりを盛り上げます。



今年の特別企画

## 獅子舞総揃い 8/2

本市にはたくさんの獅子舞があります。普段は別々の地区で活動する獅子舞 15 頭以上が、一堂に会する企画が行われます。それぞれの獅子舞の違いや特徴を楽しむことができる、大四日市まつりならではの特別企画です。



## 観客も担い手のひとり

今もなお受け継がれている伝統芸能。しかし、伝統芸能の活動の中心を担うメンバーの高齢化や担い手不足が進み、活動を休止せざるを得ない団体も少なくありません。貴重な伝統を未来に伝えるためにも、身近な伝統行事に興味を持ってみませんか。

もちろんまつりの中心になって参加するののも一つの方法ですが、「観客」も立派な担い手のひとりです。まずは、地域の伝統行事を見に行くことから始めてみませんか。

### Interview

#### 時代が変わっても獅子舞を残していきたい

私が参加する浜田舞獅子は、古来より諏訪神社の神前に奉納されてきた獅子舞です。かつては大入道より大きな、浜田大山車という山車の上で舞われていましたが、戦災で山車が焼失してしまい、現在は地上で舞うかたちで受け継がれています。

それぞれの獅子舞団体には、受け継いできた伝統や、舞うにあたってのしきたりがあります。

今回のように獅子舞をクローズアップ

した企画は滅多にない機会ですし、各団体のしきたりのなかで最大限に魅せる方法を考えています。

世代交代や若い人がいないということだけでなく、今は何でもある時代だからか、獅子舞や地域の祭りにかかる情熱がちょっと薄れているなど感じています。そんな時代でも獅子舞を受け継ぐために、一人でも多くの人に楽しさを伝えたいと思っています。どんなかたちでも、獅子舞に関わってもらえると嬉しいです。



大四日市まつり実行委員会  
民謡と獅子舞演出団体代表  
(浜田舞獅子保存会)  
山岡さん

### Interview

#### 大四日市まつりは、文化の継承と人づくりという意味でも貴重な場なんです

今年の特別企画は獅子舞です。今まで獅子舞を受け継いできた人も高齢化して、こどもも少なくなって、伝統がだんだん廃れていく時代なんですよ。でも、こういう見せ場があれば、広く獅子舞を知ってもらう良い機会になると思うし、こどもたちにも、「そこで舞えるならやりたい」という想いを持ってほしい。

場所を提供していただく自治会や、まつりの準備、掃除をする人がいて初

めて大四日市まつりは成り立っています。まつりを支えてくれる人々がいるからできる。そういう人たちの想いも大事にしていきたいですね。

コロナ禍で活動できなかった時期は非常につらかった。何十年と続けてきたまつりを、やめざるを得なかった。だから、みんなが一生懸命やってきたことを、無事今年もできるというのが、最高の喜びなんです。まつりは楽しい。ぜひ来てほしいと思います。



大四日市まつり実行委員会  
企画検討委員会委員長  
(四日市諏訪太鼓保存会)  
川北さん

約 3,000 発の花火が、夏の夜空を彩る  
**2025 四日市花火大会**

開催日 8/31(日) 予備日 9/7(日)



令和 4 年の霞ヶ浦地区での開催を最後に休止していた、四日市花火大会。再開を望む多くの声を受け、打ち上げ場所を四日市港東防波堤に変えて、3年ぶりに開催されます。昨年は、市民の皆さんの協力のもと、打ち上げ試験を実施するなど、夏の風物詩の復活に向けて、準備が進められてきました。

今回は打ち上げ場所が観覧会場から距離があるため、これまで安全確保の面から打ち上げられなかった迫力ある10号玉も打ち上げます。当選者以外は会場に入れませんが(観覧申し込みは終了)、会場以外でも花火の雰囲気味わえます。大きくて高さのある10号玉は、自宅近くから見えるかもしれません。



打ち上げ試験では、会場での花火の見え方を調査

会場以外でも! 四日市花火大会の楽しみ方

自宅で楽しむ

当日の様子は YouTube でライブ配信しますので、自宅でも花火の雰囲気を楽しめます。



にぎわいエリアで楽しむ

納屋防災緑地(尾上町)に、花火観覧者以外も入場でき、屋台などを楽しめる「にぎわいエリア」を設置します。

※にぎわいエリア…JR 四日市駅から徒歩約 15分、近鉄四日市駅から徒歩約 30分  
※車では入れません。徒歩でお越しください



交通規制(車両は入れません)詳しくは広報よっかいち8月下旬号同時配布の花火パンフレットを参照

大阪・関西万博 三重県ブースでも四日市の魅力を体感できます!



「~三重のおまつり大集合! ~ MIE フェスティバル in EXPO」に大入道が出演します。「三重の祭り」をテーマに、祭りの実演・展示のほか、県内市町や事業者などがブースを出展して地場産業品の販売や試飲試食を行い、まちの魅力を PR します。

時 9月22日(月) 所 EXPO アリーナ Matsuri



四日市で遊べる! 学べる!

夏の思い出づくりに、友達や家族と一緒に参加してみませんか。

申し込み不要! 料金無料!

くるべ古代歴史館夏季企画展  
「調べてみよう 昔の人が書いた文字」

くるべかんが 久留倍官衙遺跡や市内の遺跡から出土した、文字が書かれた土器や硯などの出土品を紹介。

時 7月16日(水)~9月7日(日) 9:00~17:00

所 くるべ古代歴史館 問 同館(☎ 365-2277)

○展示説明会

時 7月19日・8月23日(いずれも土曜日) 10:00から

○こども向け説明会

対 小学6年~中学生

時 8月9日(土) 10:00から

吉崎海岸早朝清掃・環境学習

市内の貴重な砂浜海岸で清掃活動と外来植物の駆除をします。その後、200回を記念してスペシャルイベントを実施。



時 8月3日(日) 8:00~10:00 所 吉崎海岸

持 運動靴、帽子、タオル、飲み物、雨具(雨天時)

問 楠地区まちづくり検討委員会

(☎ 398-3121)

他 雨天決行。中止の場合はホームページでお知らせします



よっかいち七夕まつり2025



短冊に願い事を書く工作コーナー、絵本の読み聞かせのほか、七夕ライブや七夕スタンプラリーが開催されます。

時 7月21日(祝) 10:00~14:30

所 すわ公園交流館

問 同館(☎ 350-8411)



四日市港まつり



カッターレース大会、はたらく船の一般公開、港湾関係団体による展示、キッチンカーが出店する「港まつりマルシェ」などを開催します。

時 8月3日(日) 8:30~16:30

所 四日市港四日市地区(千歳町)

問 四日市港まつり実行委員会事務局(☎ 366-7022)

きらら号スターウォッチング  
「アンタレスを見よう」



さそり座の一等星アンタレスを観察します。

時 7月26日(土) 20:00~21:30

所 市民公園

問 博物館・プラネタリウム(☎ 355-2700)

四日市公害と環境未来館  
開館 10 周年記念企画展  
「四日市公害からわたしたちが学ぶこと  
~歴史は未来のみちしるべ~」

全国で起こった公害と、当時の世の中の流れを知る展示や、四日市や日本の環境を良くしようと取り組んだ人々の「ことば」を通じて、四日市公害と環境改善の軌跡をたどります。



時 8月31日(日)まで

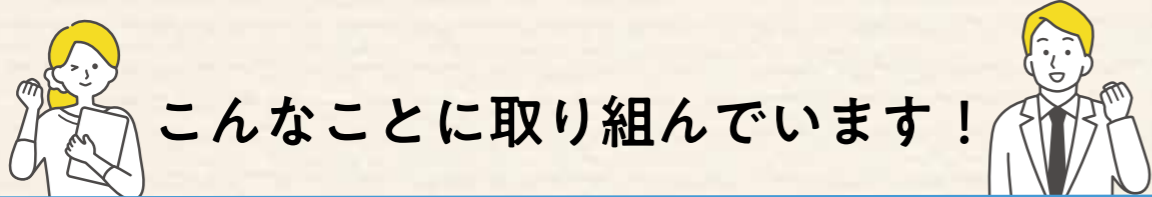
所 そらんぼ四日市4階 特別展示室

問 四日市公害と環境未来館(☎ 354-8065)

# デジタル化で行政手続きを「もっと便利」に



インターネットやスマートフォンなどの普及により、私たちは日常のさまざまな場面でデジタル技術を活用するようになりました。本市の行政手続きにおいても、市民の皆さんに「便利になった」と感じていただけるようにデジタル化を進めています。デジタル化で何ができるのかや今後の予定をご紹介します。



## 自宅やコンビニで申請【行かない窓口】

### ■オンライン申請 導入済み

本市で受け付けている申請や届け出などの手続きをパソコンやスマートフォンを利用してインターネットでできるサービスです。**24時間365日**利用できるの、自宅や外出先から時間を気にすることなく手続きができます。

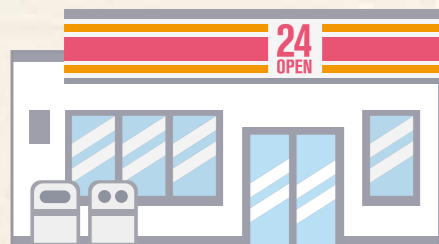
#### 利用できる手続き

- 住民票の写し、戸籍証明の請求
  - 所得課税証明書の請求
  - 引っ越し(市外転出)
  - よっかいち電子図書館の利用申請
  - 児童手当に関する手続き
  - (事業者向け) 消防、環境に関する手続きなど**240手続き(順次拡充中)**
- ※マイナンバーカードが必要な手続きもあります



### ■コンビニ交付サービス 導入済み

マイナンバーカードを使用して、コンビニに設置されているキオスク端末で、休日や早朝、夜などの市役所の閉庁時間でも、住民票の写しなどの各種証明書を取得できます。10月から、市役所1階の市民課にもキオスク端末を設置する予定です。(市役所の窓口で取得するより50~100円安価)



### ■公共施設案内・予約システム 導入済み

運動施設や文化施設などの予約の空き状況を確認したり、仮予約をしたりすることができます。10月から、オンラインで利用者登録や料金の支払い(本予約)ができるシステムに更新する予定です。(一部施設は令和8年4月から)



四日市テニスセンター



文化会館(第1会議室)



## 窓口での負担を軽減【書かない窓口】

### ■申請書作成支援システム 導入済み

マイナンバーカードや運転免許証などを読み込み、名前や住所などを申請書に印刷することで、手書きの負担を軽減するシステムを8所属に導入しました。(市民課・市民税課・資産税課・保険年金課・子ども未来課・衛生指導課・保健予防課・マイナンバーカードサービスセンター)



## 待ち時間が見える化【待たない窓口】

### ■窓口の混雑状況が確認できます 導入済み

市民課窓口の待ち人数をリアルタイムに確認することができます。また、月ごとの混雑予想を市ホームページに掲載しています。



## さまざまな手続きをワンストップで完結【回らない窓口】

### ■ワンストップ窓口 来年度導入予定

ライフイベントごとに必要となる手続きの窓口を集約し、一つの窓口で案内・完結できるようなワンストップ窓口の設置検討を進めています。まずは、死亡に伴うおくやみ関連の手続きについて、令和8年10月の窓口開設を目指しています。



## 市民の皆さんの質問に自動で回答【迷わない窓口】

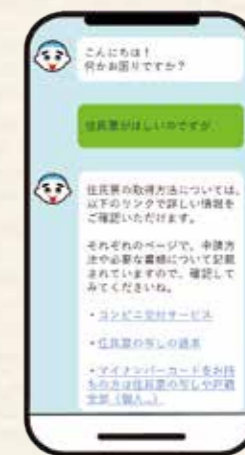
### ■チャットボット 10月導入予定

AIを活用して、市民の皆さんからの質問に自動で回答する仕組み(チャットボット)を導入します。市ホームページとLINE公式アカウントにサービスへの入り口を設けます。

#### 四日市市LINE公式アカウント

生活や防災など、暮らしに役立つ情報をお届けしています。年代や家族構成に応じた情報を配信するなど、順次、機能を拡充しています。

友だち登録はこちらから▶



毎月22日は「人権を確かめ合う日」です

# 人権のひろば

☎ 広報マーケティング課  
(TEL) 354-8244 (FAX) 354-3974

## 「誰もが必要な情報を受け取れる社会に」

市民の皆さんの中には、目が不自由な人や日本語を理解することが難しい人などがいます。市政情報は、届けるだけでなく、正しく理解してもらうことが何より大切です。そのため、広報よっかいちを作成する際、誰が読んででも分かりやすい簡単な表現や、見やすいレイアウトで掲載するよう努めています。

さらに今年度から、広報紙のデータをインターネットで無料配信するサービス「マイ広報紙」の機能がパワーアップし、日本語を含む20の言語で閲覧することが可能になりました。

マイ広報紙



また、パソコンやスマートフォンの画面内で文字を大きく表示することや、日本語での音声読み上げにも対応しています。これにより、目や耳が不自由な人のほか、さまざまな言語を利用する人にもより広く市政情報を伝えることができるようになりました。

これからも、誰もが等しく情報を得られる環境づくりを心掛けていきますので、もし周りで市政情報の受け取りに困っている人がいたら、「こんな方法もあるよ」とぜひ声を掛けてください。



## ジョイントパークデイズ ニワミチJOYnt Park Days

5月31日、6月1日に、市民公園前、一番街商店街、仮設スケートボードパークを利用し、「ニワミチ」をコンセプトに再編を進めている中央通りで、「ニワミチJOYnt Park Days」を開催しました。中央通りを、市民が気兼ねなく時を過ごす庭（ニワ）、さまざまな出来事に出会える道（ミチ）として「使いたい、やってみたい」を実現できる空間とするための社会実験です。

初日の市民公園前では、パルクールの体験コーナーで、こどもが跳びまわっていました。そのほか、各エリアでキッチンカーやワークショップのブースが賑わうなど、思い思いの過ごし方を楽しむ姿が見られました。

また、近鉄四日市駅前の円形デッキも完成



が近づき、8月からは愛称の募集を始めます。皆に親しまれる愛称の提案をお待ちしています。

今後もまちなか再編を着実に進めていきます。



左上から時計回りに、パルクール体験、仮設スケートボードパークアウトドア空間、市民公園前、一番街商店街

# そらんぽへ行こう

☎ 四日市公害と環境未来館 (TEL) 354-8065 (FAX) 329-5792

## 企画展「四日市公害からわたしたちが学ぶこと～歴史は未来のみちしるべ～」好評開催中!

現在開催中の四日市公害と環境未来館開館10周年記念企画展では、昭和時代の写真とともに、高度経済成長期に全国で発生した公害を紹介しています。

会場では小学5年生以上のこども向けに、写真やイラスト付きの解説があります。撮影できる展示を写真に撮って、夏休みの自由研究にするのもお勧めです。

見どころは、四日市公害の改善に取り組んだ8人の「ことば」を集めた大パネルです。

当時30～40代の若手だった彼らは、産業



大パネルから力強いメッセージが伝わります

優先の社会の中で、四日市や日本の環境を良くするという大きな目標を持ち奔走しました。その「ことば」から環境改善の軌跡をたどり、歴史を未来への道しるべとしてこれからの環境を考える機会となれば幸いです。そして、この8人の一人である経済学者・宮本憲一さんの講演会の申し込みを受け付け中です。

同展は、4階特別展示室で8月31日(日)まで開催しています

(入場無料)。ぜひお越しください。

講演会の申し込みは専用フォームから



# 文化財さんぽ

☎ 文化課 (TEL) 354-8238 (FAX) 354-4873

## 詩人生誕の古刹「大日寺」

寺方町にある大日寺は、春には桜、秋には彼岸花が咲く参道の先にあります。市指定文化財「大日如来坐像」で知られていますが、作家で詩人の伊藤桂一の生家でもあります。

桂一の父は大日寺の住職でしたが、桂一が4歳のとき事故で亡くなり、桂一母子は大日寺を出て大阪、東京と居所を転々となりました。しかし、父の実家の伊藤醤油が寺方町内にあったことや父自身も大日寺に葬られたため、本市と縁が切れることはありませんでした。

伊藤桂一といえば「静かなノモンハン」などの戦場小説で知られていますが、三好達治



雨に濡れる大日寺の参道 (寺方町)

賞を受賞するなどし、詩人としても認められています。戦後復員し、川島町に滞在したことから生まれた「竹の思想」など本市を題材にした作品もあります。平成21(2009)年には、寺方町内にあった水車小屋にちなみ、市民団体による詩碑「水車」が大日寺内に建てられました。

平成、令和と時代は流れ、現在は醤油工場も水車小屋もありません。ですが、参道の緑が美しいこの季節、歴史ある大日寺を訪れて詩作に耽ってみませんか。



有料広告

※広告の内容に関する一切の責任は広告主に帰属します

創業1848年 永年の信用と豊富な実績

株式会社 **ふじや本店**

# 光倫会館

四日市市営式場協力店(規格葬儀)

24時間365日受付 年中無休で承ります

## 事前相談

☎0120-114248

四日市光倫会館 富田光倫会館  
光倫会館 桜ホール 津光倫会館

[本社]四日市市松本北大谷2015 (北大谷斎場口)

早く! お得に!  
きれいに!

# 庭木1本から承ります!

お客様との  
お約束

庭木1本より明瞭料金  
トイレはお借りしません  
土日でもOKです  
お茶はご遠慮します

広報よっかいち  
をど貴の方へ

生垣の剪定 長さ1m 高さ2m  
通常 2,200円を ※税込  
初回限定 先着10名様 **1,100円**

ガーデンエクスプレス 四日市店  
カタクラ(東証スタンダード上場会社)グループ 四日市市西浦1-1

営業時間 9:00~17:00  
☎0120-61-4128

3歳になったら鈴鹿サーキットパークへ!

3歳バースデー・デビューインビテーション  
3歳のお誕生日から1か月間。

パークバスポートの料金  
ご本人無料 + 同伴のご家族  
4人まで半額

※事前申込が必要 ※レース開催日・特定日を除く ※翌月の同日まで。翌月に同日が存在しない場合はその翌日(1日)まで  
※料金は変動制のため、来場日の料金をご確認ください。

SUZUKA CIRCUIT PARK 三重県鈴鹿市稲生町 7992 TEL.059-378-1111

詳しくはこちら

先着100名様「こんなはずじゃなかった…」と後悔しないために!

# リフォーム・外壁塗装の参考書を無料進呈!

リフォームの情報提供を専門に行っている「優良工事店ネットワーク」が制作した「リフォーム・外壁塗装完全攻略ガイド」には、「信頼できる業者の見極め方」や「工事費用の大幅節約術」など、役立つ情報が満載です。

今回、先着100名様に無料でプレゼント。

※応募者の個人情報(住所)は資料発送のみに使用。建築・不動産関係者の請求不可。電話や訪問による営業は一切なし。表紙が異なる場合がありますが、掲載内容は同一。

最新保存版  
非売品  
送料無料  
即日発送  
まんがで解説

申込方法 申込番号: 7767

電話・FAX・はがき・WEBにて。  
〒住所・氏名・電話番号・申込番号をお伝えください。(FAX・はがきは記入)

☎0120-146-064 朝9時から夕方5時 (土日祝日)  
FAX 0120-146-067 (24時間受付)

優良工事店ネットワーク  
〒810-0001 (運営: 株式会社ゆうネット)  
福岡県福岡市中央区天神4-1-17-2F  
優良工事店ネットワークガイドブック係

建設職人なら誰でも入れる組合です

# けんろう 建労

四日市支部

随時加入者 募集中

三建国保

組合独自の建設労働者の健康保険

出産育児一時金 (50万円)  
葬祭費 (本人 10万円・家族 7万円)  
高額療養費、無料健康診断の開催  
人間ドックに対する補助 (3万3千円)  
脳ドックに対する補助 (2万円) など

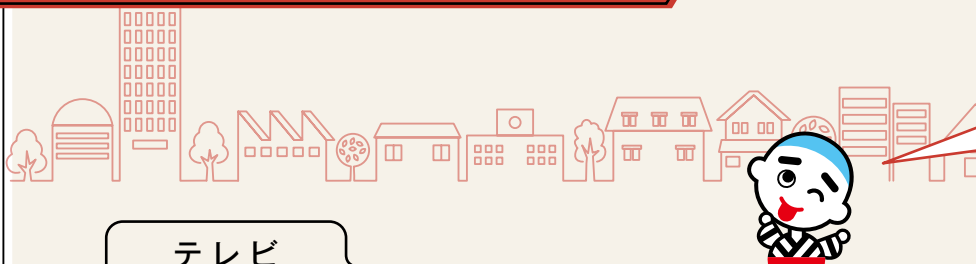
建労四日市支部のホームページを開設しました

下記URL またはQRコードからご覧いただけます。  
https://www.kenro-yokkaichi.jp/

三重県建設労働組合四日市支部 四日市市ときわ5丁目1-8 ☎(059)354-1531 (代)

# 7月 市の情報発信

CITY INFORMATION



- 人口 305,554人  
[5月末日現在(前年比-1,463)]
- 火災件数 8件  
[5月分(前年比+5)]
- 交通事故件数 828件  
(5月分)

## テレビ

### 三重テレビ(地デジ 7ch)

- 「Mie ライブ」内  
旬感☆Mie コーナー  
時 7月30日(金) 18:00ごろ

### CTY(地デジ 12ch)

- 「ケーブルNEWS」内  
市政コーナー  
時 7月18日(金)、8月1日(金)  
12:30/18:15/20:30

## ウェブ/アプリ

### ホームページ

- 四日市市ホームページ  
<https://www.city.yokkaichi.lg.jp>



### 広報紙

#### マイ広報紙

- 自動翻訳機能  
(ポルトガル語、ベトナム語ほか20言語)
- 自動音声読み上げ



#### マチイロ



#### Lorcle

「四日市市」  
を選択



## ラジオ

### CTY-FM (FM76.8MHz)

- マンスリーよっかいち  
時 第1・3回 8:54/14:54
- ALO! YOKKAICHI  
時 土 19:54
- なるほど! 防災  
時 月 17:30/水 8:30

- よっかいち わいわい人探訪!  
時 第2・4回 8:54/14:54
- 人権を確かめあう日  
時 毎月22日(7月は、7:30/  
11:54/13:54/16:30/  
18:30)

### 東海ラジオ (AM1332kHz / FM92.9MHz)

- 1・2・3  
四日市メガリージョン!! 8  
時 土 20:00

### 友だち募集中

四日市市  
LINE  
公式アカウント  
@yokkaichicity



## SNS

### Facebook



### X



### YouTube



### Instagram



## 編集後記

### 特集に関するこぼれ話



本格的な夏がやって来ました。もうすぐ、子どもたちにとって楽しい夏休みが始まります。この時期になると「夏休みに何をしようかな」とワクワクしていた、懐かしい記憶が思い出されます。

特集では、夏の思い出づくりにおすすめのスポットやイベントを紹介しました。市内では、他にもたくさん催しが予定されています。今年も暑い日々が続きそうですが、体に気を付けて楽しい夏の思い出をたくさん作りましょう。(服部)

広報よっかいち7月上旬号 No.1672 (令和7年7月5日発行)

編集・発行/四日市市広報マーケティング課

〒510-8601 四日市市諏訪町1番5号 ☎059-354-8104 (総合案内) 印刷/水九印刷株式会社

UD FONT  
by MORISAWA