

ココロ、トキメク、ヨツカイチ

広報

よっかいち

YOKKAICHI CITY PUBLICITY PAPERS

2025
12
December



- 02 【特集】 みんなで確認、四日市市のお金の使われ方
(令和6年度決算報告)
- 08 災害に強く、信頼される水道を目指して
- 09 四日市をもっと「好き」になる

- 10 きらり四日市人 内部中学校3年 これえだあい か 是枝愛香さん
- 11 人権のひろば / 市長の全力取材!
- 12 そらんばへ行こう / 文化財さんぽ



令和6年度決算が9月定例会議会で認定されました。決算は、皆さんの納めた税金をはじめとした市の収入が、「何に」、「どのように」使われたのかをまとめた、昨年度の行政活動の結果です。ぜひ自分事として、本市の1年間の活動の成果を確認してください。

※金額は端数処理のため、合計があわないことがあります



1 決算の全体像

一般会計の歳入決算額は1,447億円、歳出決算額は1,393億円でした。また、特別会計全体（桜財産区含む）の歳入決算額は921億円、歳出決算額は893億円となり、いずれの会計も実質収支^{*}は黒字でした。なお、公営企業会計の損益計算は、病院事業を除き、すべて黒字となりました。

※歳入決算額から歳出決算額を差し引いた額から翌年度に繰り越すべき額を除いたもの

一般会計

市の基本的な活動（福祉、教育、ごみ処理など）のための会計です。主に、税金で事業を行います

特別会計

国民健康保険や、介護保険など、特定の事業のための会計です。保険料のような特定の収入で、特定の事業を行います

会計名		歳入決算額 (A)	歳出決算額 (B)	翌年度に繰り越すべき財源 (C)	実質収支額 (A) - (B) - (C)
一般会計		1,447 億円	1,393 億円	23 億円	32 億円
特別会計など		921 億円	893 億円	0	28 億円
内訳	競輪事業	328 億円	310 億円	0	17 億円
	国民健康保険	260 億円	256 億円	0	5 億円
	食肉センター食肉市場	8 億円	8 億円	0	0.07 億円
	土地区画整理事業	0.2 億円	0.2 億円	0	0.02 億円
	介護保険	240 億円	235 億円	0	5 億円
	後期高齢者医療	84 億円	83 億円	0	0.3 億円
	桜財産区	0.5 億円	0.02 億円	0	0.5 億円
合計		2,368 億円	2,285 億円	23 億円	60 億円

公営企業会計

生活や地域の発展に欠かせないサービスを提供し、その料金収入による独立採算で運営します。本市では、水道事業、下水道事業、市立四日市病院事業、農業集落排水事業の4会計があります



水道事業

収益	72億円	6億円の黒字
費用	66億円	

節水機器の普及などにより一戸当たりの使用水量が減少したことや受託工事収益が減収したことにより、総収益が減少した一方、収益より費用の減少が大きかったことから、6億円の黒字となりました。主な事業として、基幹施設の耐震化、経年管の布設替え、経年施設の更新と、水源確保を図りました。

下水道事業

収益	152億円	10億円の黒字
費用	142億円	

処理区域内戸数は121,462戸に増加し、事業収支は10億円の黒字となりました。主な事業として、汚水管渠^{かんきょ}の整備や、ポンプ場の電気設備更新工事、処理場施設の設備工事などを実施しました。

市立四日市病院事業

収益	240億円	24億円の赤字
費用	264億円	

患者数や外来診療単価の減少により、減収となり、また、人件費や物価・労務費の上昇により、24億円の赤字となりました。主な事業として、入退院支援センターの開設、医療機器の更新のほか、各種システムの導入により、業務効率化、医師の働き方改革を行いました。

農業集落排水事業

収益	4.9億円	0.6億円の黒字
費用	4.3億円	

事業の財政状態や経営成績を明瞭にするために、特別会計から企業会計に移行しました。全11地区の農業集落排水施設の維持管理などを行っています。

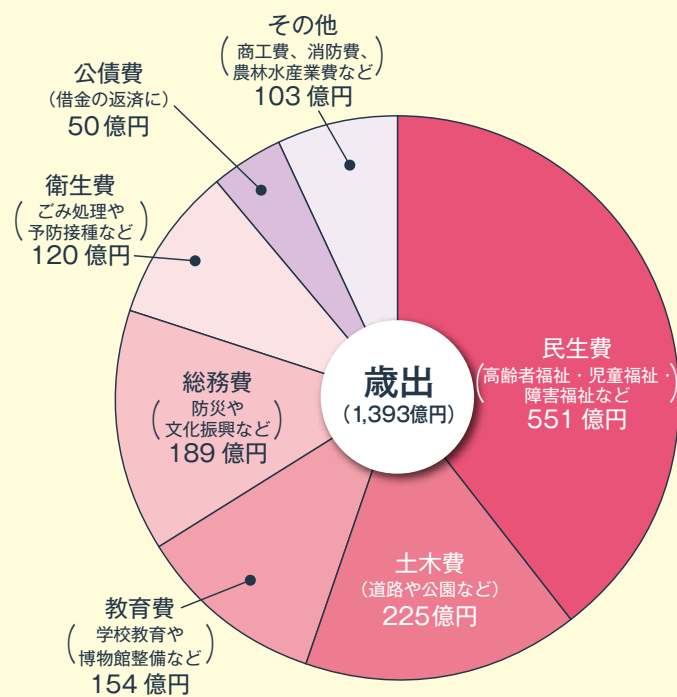
2 市の財政は大丈夫？ 財政健全化比率

財政健全化比率は、市の財政状況が健全かどうかを示す大切な指標です。各指標は、市の借金や赤字がどれくらいあるかを示す「健康診断の数値」のようなものです。

令和6年度末の健全化判断比率（実質赤字比率、連結実質赤字比率、実質公債費比率、将来負担比率）はすべて国の定める早期健全化基準未^{*}満であり、財政の健全性を維持しました。

※自治体が財政悪化時に、健全化を図る基準。この数値を下回れば健全といえる

指標	内容	結果	早期健全化基準
実質赤字比率	一般会計を中心とした赤字の割合	0%（赤字なし）	11.25%未 [*] 満
連結実質赤字比率	一般会計に特別・企業会計も含めた全会計の赤字の割合	0%（赤字なし）	16.25%未 [*] 満
実質公債費比率	市の平均的な年間収入に対しての借金返済額の割合	4.0%	25%未 [*] 満
将来負担比率	市の平均的な年間収入に対する将来の負担が見込まれる負債（借金）の割合	-11.8%	350%未 [*] 満



歳出決算額は前年度に比べて47億円(3.5%)の増となり、令和2年度に次ぐ過去2番目の規模でした。

定額減税調整給付金などにより民生費が、小・中学校の保健室などの空調設備更新などにより教育費が、前年度から増となりました。

一方で、過去に発行した市債の償還が進んだことで公債費が減少するとともに、財政調整基金積立金や都市基盤・公共施設等整備基金積立金が減少するなど、総務費も減となりました。



具体的な使い道

民生費 (前年度比 +27 億円)

- 定額減税調整給付金などの給付
- こどもや障害者の医療費を助成



土木費 (前年度比 +4 億円)

- 中央通り再編事業
- 渋滞解消に向けた幹線道路の整備
- 生活に身近な道路の整備(土木要望)



側溝の整備 整備前(左)→整備後(右)

教育費 (前年度比 +18 億円)

- 小・中学校の空調設備更新
- 小・中学校の大規模改修事業
- 博物館の設備更新
- インクルーシブ教育*の推進



総務費 (前年度比 -5 億円)

- 窓口業務のデジタル化に向けた検討
- マイナンバーカード取得促進
- ふるさと納税返礼品を通じた本市の魅力PR



衛生費 (前年度比 +5 億円)

- 各種検診の実施
- ごみの収集、クリーンセンターの稼働・運営
- 食品衛生検査所の整備



その他 (前年度比 +5 億円)

- 市内製造業に対する新規事業分野への展開支援
- 消防出張所の整備



令和6年度の主な取り組み事業を Pick Up !!

中央通り再編事業 (担当 市街地整備課)

33億3,031万円

中心市街地の活性化や交通機能の向上を図るため、本格化してきた国の直轄事業「バスタ四日市」の整備とも連携しながら、近鉄四日市駅からJR四日市駅にかけての中央通りの再編を進めるとともに、市民公園の再整備を進め、令和7年2月にリニューアルオープンしました。

近鉄四日市駅周辺では、円形デッキの橋桁がすべて架かり、直線デッキの工事に着手しました。また、国道1号からJR四日市駅までの区間では、南側の道路工事が完成しました。



市民公園

運動施設整備事業 (担当 スポーツ課)

12億7,892万円

四日市テニスセンター、霞ヶ浦第1野球場、温水プール、三滝テニスコート、桜テニスコートなどの改修・改築工事を行い、運動施設の長寿命化や安全性・利便性の向上を図ることで、市民が安全で快適に利用できるスポーツ環境づくりに努めました。



四日市テニスセンター

消防出張所整備事業 (担当 消防本部総務課)

2億7,314万円

消防活動拠点としての機能強化を図るため、本市西部地域に設置している北消防署北西出張所と南消防署西南出張所の消防庁舎の移転・整備を行いました。北西出張所は令和6年7月に、運用を開始し、西南出張所は、令和8年2月開署予定で、引き続き整備を進めています。



北消防署北西出張所

子ども医療費助成事業 (担当 こども手当・医療給付課)

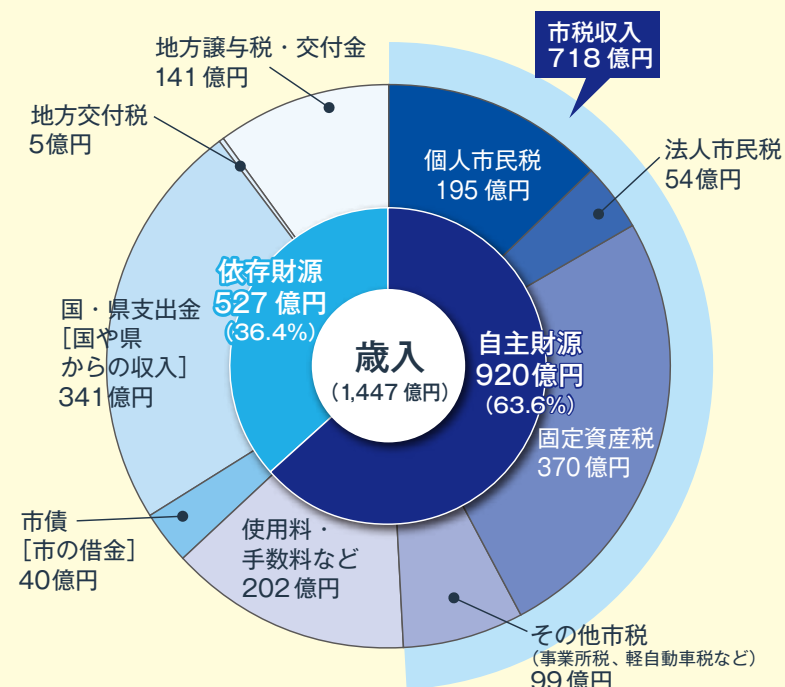
13億3,614万円

子育て中の家庭に対し医療費を助成することで、こどもの病気の早期発見と早期療養を促し、保護者の経済的負担の軽減を図りました。令和6年9月診療分からは、対象年齢を「15歳の年度末まで」から「18歳の年度末まで」に拡大しました。



*障害の有無や国籍などに関わらず、すべてのこどもが同じ環境でともに学び合う教育

4 どんない収入があったの？歳入内訳（一般会計）



歳入決算額は、前年度に比べて 33 億円 (2.3%) の増となりました。

主な要因は、市債の 21 億円 (108.2%) 増や、地方特例交付金が 15 億円 (395.0%) 増となったことです。

また、市税は前年度に比べて 21 億円減となりました。市税が歳入全体に占める割合は 49.6% で、前年度と比べて 2.6 ポイント減少しました。



自主財源

市税や使用料・手数料など、市が自主的に収入できるお金で、自由に使うことができます

依存財源

国や県の基準に基づいて交付され、割り当てられる収入です。使い道が決められている場合が多く、特定の目的や事業に使います

こんなお金もあります

物価高騰対応重点支援地方創生臨時交付金を活用した本市の物価高対策

令和 6 年度は、令和 5 年度と同様に原材料価格の高騰や円安などの影響による物価上昇が続きました。本市では、国から交付された地方創生臨時交付金を活用し、本市の実情に合わせたきめ細かな物価高対策を実施しました。

主な取り組み

定額減税調整給付金及び令和 6 年度新たな非課税世帯・均等割のみ課税世帯給付金給付事業費 (担当課 福祉総務課生活支援給付金室)

29 億 3,127 万円

国の経済対策として住民税非課税などの低所得世帯への給付金および当該世帯へのこども加算の給付や、定額減税しきれないと見込まれる納税義務者へ定額減税調整給付金の給付を実施しました。



学校給食運営費など (担当課 学校教育課、保育幼稚園課)

2 億 3,416 万円

保育園などや小・中学校に通う児童・生徒の給食費の物価高騰相当分に対して公費負担を行い、保護者負担の軽減を図りました。

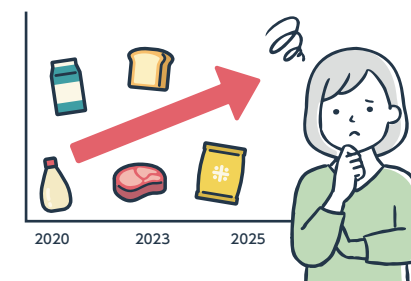


物価高騰対策緊急支援事業など

(担当課 介護保険課、保育幼稚園課、障害福祉課ほか)

3,919 万円

物価上昇の影響を受ける事業者に対して、仕入価格や光熱費などの価格上昇分に対する支援などをしました。



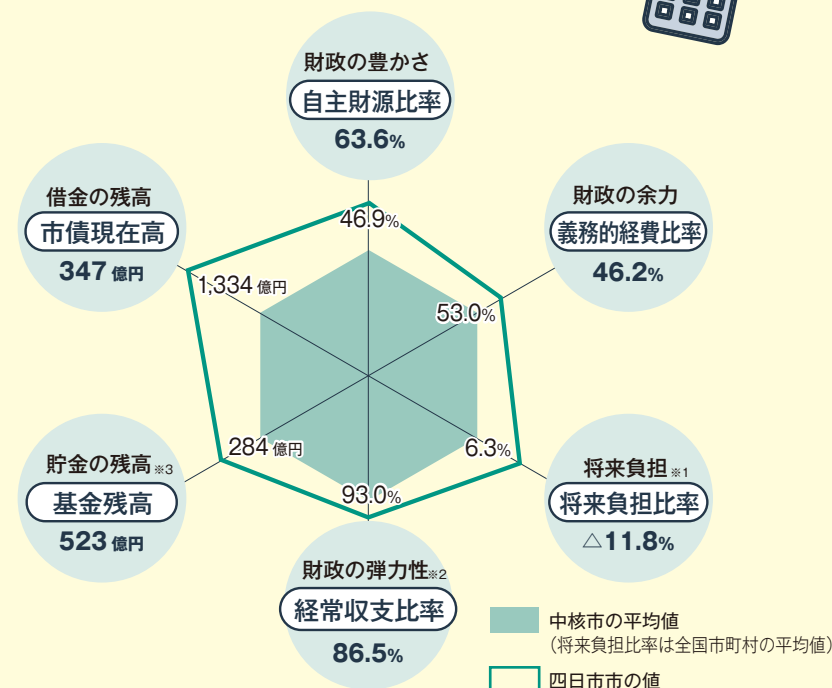
5 他市と比べてどうなの？財政状況比較



本市の令和 6 年度一般会計決算での財政指標を、令和 5 年度の中核市平均と比較しました。

- ※1 将来負担すべき負債の財政規模に対する比率
- ※2 人件費など毎年支出する経費に、一般財源がどの程度費やされているかを求めた割合。数値が低いほど財政に余裕がある
- ※3 財政調整基金や普通会計の特定目的基金などの合計

このチャートがより外にあるほど良好な状態です。本市はすべて外側にあります。



令和 6 年度の決算では、物価高騰などにより、経常収支比率が昨年度より上昇しましたが、中核市の平均と比較して、弾力性のある財政構造を維持できています。

また、中心市街地再編をはじめとする大規模事業を着実に実施する一方で、市債残高を減少させつつ、基金残高を増加させるなど、良好な財政状況を維持しています。今後も健全な財政運営を行っていきます。

●この特集についてのお問い合わせ・ご意見は 財政課 ☎354-8130 FAX359-0275

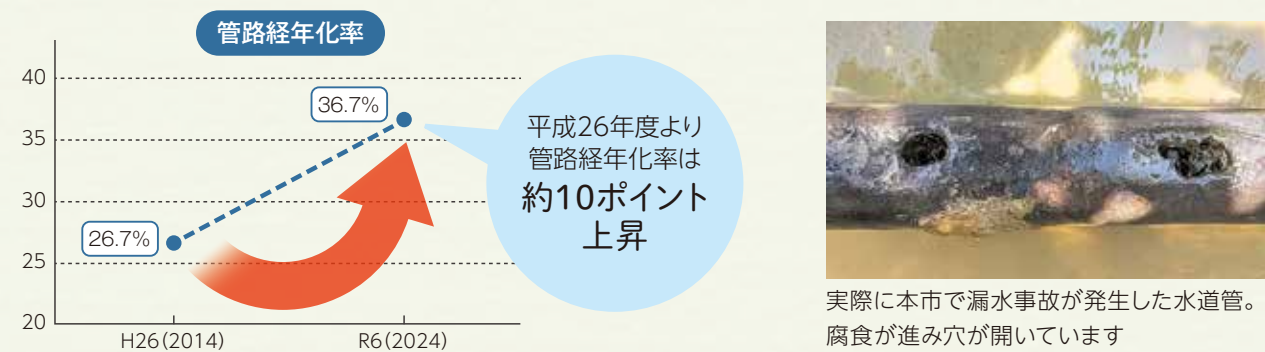
災害に強く、信頼される水道を目指して

近年、水道管の破損による大規模な漏水事故が発生するなど、水道管の老朽化が全国的な社会問題となっています。水道管の老朽化は災害時の断水、被害拡大を引き起こす原因にもなります。水道水の安定供給を図るための本市の取り組みを紹介します。

老朽化の現状

本市の水道管は、昭和40～50年代に整備されたものが多く、国の定める法定耐用年数を経過しているものも残っています。水道管のうち、法定耐用年数を過ぎた管が占める割合である「管路経年化率」は、本市では令和6年度末で36.7%〔全国平均25.4%（令和5年度末時点）〕です。

老朽化が進むと、水道管に穴が開くなどにより、漏水事故が頻発する可能性があります。



計画的な更新で、より安定した水道水の供給を

本市では、水道管の更新を計画的に進めています。老朽化した水道管を更新する際には、地震などの災害が発生した場合でも、水道水を安定的に供給できるよう、「ダクタイル鋳鉄管」などの、地震に強く長く使用できる耐震管に取り換えています。

水道管の更新には多額の費用がかかり、令和7年度予算で約33億円を見込んでいます。老朽化対策、耐震化を推進して災害に強く、信頼される水道を目指します。

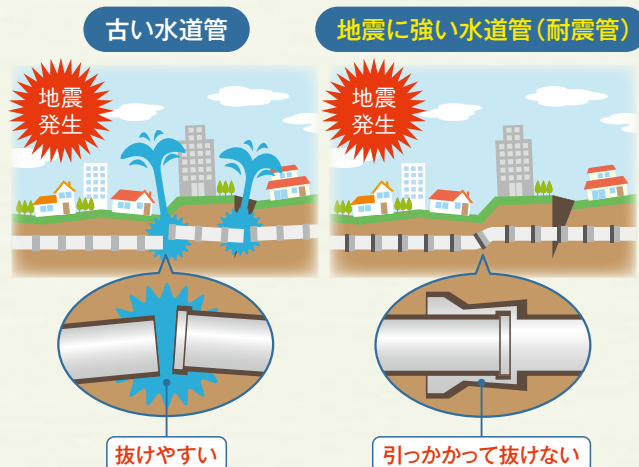


ダクタイル鋳鉄管は曲がっても抜けないため、地震に強い

出典：（一社）日本ダクタイル鉄管協会



ダクタイル鋳鉄管の布設替え工事



土台のコンクリートを厚くして耐震性を向上



水道施設(水管橋)の耐震補強

ご存知ですか？

本市の水道水の約4割が三重県企業庁から供給されています

本市だけでなく、三重県企業庁も、水道水の安定供給を図るため、水管橋などの水道施設の耐震化、老朽化対策に力を入れています。

●この記事についてのお問い合わせ・ご意見は 上下水道局経営企画課 ☎ 354-8353 FAX 354-8249

四日市をもっと「好き」になる



皆さんの四日市の「好き」は何ですか。

本市では、市民一人ひとりが「このまちが好きだ、誇らしい」と感じられるようなシビックプライドの醸成や、市外の人が「四日市に行ってみたい、住んでみたい」と思うためのシティプロモーションに取り組んでいます。

その一環として、四日市の魅力を伝えるためのドラマを制作しました。ドラマを通してこのまちの「好き」を見つけてみてください。

全編四日市で撮影したドラマ

「四日市に行ったら人生が180度変わった件」中京テレビで12月放送決定!!

四日市観光協会を舞台にした、妄想女子のドタバタ恋愛コメディです。工場夜景や茶畑といった四日市ならではの景色に加え、萬古焼やとんてきなどの名物、地元で愛されるお店などが登場します。皆さんの「好き」もロケ地になっているかもしれません。ぜひご注目ください。



昨年度放送された四日市が舞台のドラマ...

「迷子のわたしは、諦めることもうまくいかない」(中京テレビ)

東京ドラマアウォード2025「ローカル・ドラマ賞」を受賞

現在は「U-NEXT」などでご覧いただけます!

キャスト 藤原さくら(単独初主演)、吉田仁人(MILK) ほか



東京ドラマアウォードは、作品の質の高さだけでなく、市場性、商業性にスポットを当て、「世界に見せたい日本のドラマ」というコンセプトのもと、世界水準で海外に売れる可能性が高い優秀なテレビドラマに贈られる賞です。



東京ドラマアウォード2025

●この記事についてのお問い合わせ・ご意見は 観光交流課 ☎ 354-8286 FAX 354-8315

kirari yokkaichijin Vol.153

きらり四日市人

全国中学校体育大会陸上女子
1500mで優勝

内部中学校 3年 これえだあい か 是枝愛香さん



8月に開催された「全国中学校体育大会（全中）」の陸上女子1500mで、県勢初となる優勝に輝いた是枝愛香さん。小さい頃から走ることが好きで、「四日市ウェルネスクラブ」に所属し力をつけてきました。

10月に滋賀県で開かれた「国民スポーツ大会」では、少年女子B1500mで、高校1年生を相手に会心の走りを見せ、県の中学生新記録となる4分25秒81を打ち立て3位入賞を果たしました。

地域に貢献できうれしかった

全中には3年連続で出場していますが、今回は優勝を目標に練習を積んできました。

大会当日は天候の影響で、予選と決勝が同日となり1日に2回走ることになりました。異例のことでしたが体力には自信があったので、有

利かなと感じました。予選は余力を残して走り、決勝では800mで先頭に出て、残り200mのラストスパートで後続を振り払い、逃げ切りました。自分のペースで走り、目標としていた優勝を手にし、地域にも貢献できたことがうれしかったです。

家族の応援が心の支えに

高校時代に駅伝選手だった父の影響を受け、幼稚園の頃からマラソン大会に出ていました。小学4年生で「内部陸上少年団」に入団し、中学1年生から「四日市ウェルネスクラブ」に入り、自信があった持久力を生かせる1500mを選択しました。中央緑地で週3日、午後7時から2時間ほどトレーニングに励んでいます。

父と母、妹2人もマラソンが好きで、休日には家族全員で6kmくらい走ることもあります。家族の応援がいつも心の支えになっています。

練習を信じて走れば結果がついてくる楽しさ

中距離は持久力とスタミナ、そしてスピードも求められる競技です。一定のペースで走り続ける練習を繰り返し、自分の体にラップタイムを覚えこませ、走る能力を高めていきます。練習をこなす達成感や、走るごとに速くなって結果がついてくるのが陸上の楽しみです。

憧れの選手は、中距離界で日本を代表する田中希実^{のぞみ}さん。小柄ですが世界の選手と戦う姿に心惹かれます。

高校生になっても陸上を続け、1年生でインターハイ出場、2年生で戦う力を付け、3年生で優勝を目指せる選手になりたいです。



トラックを走る練習中の是枝さん



優勝の報告に市役所を訪れた是枝さん



全国中学校体育大会会場で

12月放送のCTY-FM「よっかいち わいわい人探訪！」でも紹介します。(放送時間は裏表紙へ)

毎月22日は「人権を確かめ合う日」です

人権のひろば

関 人権・同和教育課

(TEL) 354-8253 (FAX) 354-8308

「それって本当かな？」を合言葉に

私たちはインターネット、SNSの普及やAIの進歩により、多くの情報を容易に得られるようになりました。その一方で、自分の興味のある情報や自分にとって都合の良い情報ばかりを得てしまい、物事を偏った視点で見してしまう危険性もあります。そして、情報に対する知識が十分でなかったり、一面的な視点でしか見ることができなかつたりすると、情報をそのまま信じ込んでしまい、インターネット上の誹謗中傷や差別的な情報の拡散につながり、今それが社会問題となっています。悪意がなくても知らず知らずのうちに、人を傷つける言動をしてしまっていることも



リーフレット
(小学生)



リーフレット
(中学生)

あります。

私たちには、インターネットや各種メディアから得られるさまざまな情報を正しく見分け、情報を主体的に読み解く力が必要です。こうした力を「メディア・リテラシー」と呼びます。本市では、市内のすべての公立小・中学校で、児童生徒にリーフレットを配布し、出前授業を通じて、こどもたちのメディア・リテラシー養成に取り組んでいます。

皆さんもメディア・リテラシーについて学び「それって本当かな？」を合言葉に、情報の真偽を確かめる習慣を身に付けましょう。

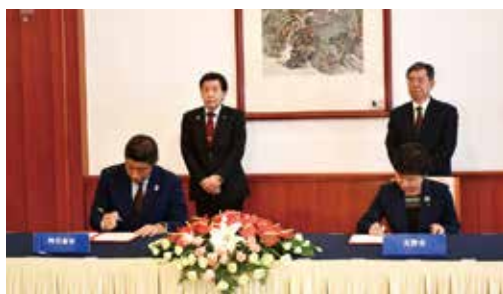


天津市との45周年記念事業

10月27～31日に、村山議長とともに、友好都市中国天津市を、本市の公式訪中団として訪問しました。私と議長にとっては初めての天津市訪問でしたが、車窓から見える高層ビル群や、海河沿いの夜景、街行く人々の活気ある姿などはとても印象的でした。

現地では、記念式典への出席をはじめ、より高い水準での都市間交流と協力を実現するための宣言書を交わしました。

また、中国とシンガポールが共同で進めている環境先進都市開発プロジェクト「中新天津エコシティ」の説明を受け、関係者と意見を交わしました。これは、環境共生と省資源、



資源循環をコンセプトとした中国最大級の取り組みの一つです。さらに、本市の都市開発の参考とするため、天津新港、濱海新区の図書館などを視察しました。

さらに、11月には、天津環境交流事業のため、天津市の行政関係者を本市に受け入れ、水環境汚染防止に関する意見交換や講義を行ったほか、市内事業所の取り組みを見学していただきました。

今後も、天津市とは相互訪問と多様な交流を通じ、よりよい友好都市関係を築いていきます。

そらんぽへ行こう

☎ 博物館・プラネタリウム (TEL) 355-2700 (FAX) 355-2704

特集展示

「大正・昭和のモダンデザイン」を開催

縦15.5cm×横6.4cmの絵封筒。絵封筒とは、封筒の宛名面に木版画で図案をあしらったものです。

当館ではこうした小さな絵封筒を約400点収蔵しています。そのうち「K」などのサインが見られるものは、大正から昭和にかけて京都で活躍した図案家・小林かいち（1896－1968年）がデザインしました。

澄んだ青のグラデーションが美しい「街燈に人物」は、きらめく星空の下、街灯の傍らで一人の人物が佇んでいます。シルエットで表された人物は、うつむいている様子。左下



小林かいち
「街燈に人物」



絵封筒が収められた
アルバム「聚優」

へ細く伸びて重なった街灯と人物の影が、作品全体にもの悲しさをまとわせています。かいちなどが手掛けた絵封筒は、当時の女学生を中心に人気を集めました。当館の絵封筒も、かつての持ち主がそうしたように専用のアルバムに1枚ずつ丁寧に収められています。

絵封筒は、12月9日から令和8年3月1日まで博物館3階展覧処・白里亭で開催する特集展示「大正・昭和のモダンデザイン」（観覧無料）で紹介予定です。小さな画面に込められたドラマティックなデザインをご覧ください。

文化財さんぽ

☎ 文化課 (TEL) 354-8238 (FAX) 354-4873

特殊な須恵器や埴輪

「茶臼山古墳群出土品」

日永地区の泊村には、5世紀後半から6世紀初めごろに造られた4基からなる「茶臼山古墳群」が所在します。開発に伴い平成5（1993）年に4号墳、同9（1997）年に1号墳の発掘調査が行われ、古墳の墳丘に置かれたと考えられる埴輪や、供えられた土器が出土しました。

埴輪には人物（巫女）形・家形・馬形・太刀形などの「形象埴輪」と、器台の上に壺を載せた形状の朝顔形を含む「円筒埴輪」があります。巫女形埴輪には目・鼻・耳が表現され、頭部に鬘が付けられています。家形埴輪



人物（巫女）形埴輪



須恵器 台付四連杯など

には寄棟造の平屋の建物が表現されています。土器には須恵器の杯身・杯蓋、高杯、甕、樽形甕、器台、甕、壺に加え、県内初出土の台付四連杯があり多様な器種が見られます。

これら古墳群の埴輪・須恵器は、本市の古墳時代の暮らしの様相を考える上で欠かすことのできない重要な資料として、平成18（2006）年に市指定有形文化財（考古資料）に指定されました。令和8年度には皆さんに見ていただく機会を設けたいと思います。その際はぜひご覧ください。



有料広告

※広告の内容に関する一切の責任は広告主に帰属します

世界はデータでできている。データが繋がれば、可能性は無限に広がる。未来は予測するものじゃない。未来は創り出すものだ。私たちは、ここ四日市で磨き上げた世界最先端の半導体技術で可能性に挑戦し続け、イノベーションを起こし、限界を打ち破る。未知を味方に、未来を生み出す。
(→) **これが新しいサンディスクです。**

SANDISK "START" "REPEAT"
RELEASE-00 *19-08<20-25>
00:00:00 0-S

SANDISK™

©2025 Sandisk Corporation or its affiliates. All rights reserved. 三重県四日市市山之一色町809番地 TEL.0466-96-4044

3歳になったら鈴鹿サーキットパークへ!
3歳バースデー・デビューインビテーション
3歳のお誕生日から1か月間。
パークバスボートの料金
ご本人無料 + 同伴のご家族4人まで半額

※事前申込が必要 ※レース開催日・特定日を除く ※翌月の同日まで。翌月に同日が存在しない場合は、その翌日(1日)まで
※料金は変動制のため、来場日の料金をご確認ください。

©TEZUKA PRODUCTIONS

SUZUKA CIRCUIT PARK 三重県鈴鹿市稲生町 7992 TEL.059-378-1111
※内容は予告なく変更される場合がございます。

詳しくはこちら

建設職人なら誰でも入れる組合です
けん ろう
建労 **随時加入者募集中** **四日市支部**

三建国保 組合独自の建設労働者の健康保険

出産育児一時金 (50 万円)
葬祭費 (本人 10 万円・家族 7 万円)
高額療養費、無料健康診断の開催
人間ドックに対する補助 (3 万 3 千円)
脳ドックに対する補助 (2 万円) など

建労四日市支部のホームページを開設しました
下記 URL または QR コードからご覧いただけます。
<https://www.kenro-yokkaichi.jp/>

三重県建設労働組合四日市支部 四日市市ときわ 5 丁目 1-8 ☎(059) **354-1531** (代)

自由設計 X 注文住宅

標準仕様 ▶▶▶ 長期優良住宅 / 耐震等級3 / 断熱等級6相当

SATIS HOME サティスホーム

本社/四日市市石塚町8-24
中勢営業所/津市久居射場町46 萩野ビル2階
国土交通大臣許可(般-5) 第27170号 三重県知事(7)第2374号

お問い合わせは電話・HP・公式LINEまで
☎ **0120-351-376**

個人事業主・小規模企業者・フリーランスの皆さま

税制優遇 のある **退職金積み立て制度**

毎月の掛金は **全額所得控除** 受取時も **税制メリット**

小規模企業共済 はこちら ▶

共済相談室 **050-5541-7171**
[受付時間] 平日 9:00~17:00

独立行政法人 **中小企業基盤整備機構 中部本部**
名古屋市中区錦 2-2-13 名古屋センタービル 4 階

12月

市の情報発信

CITY INFORMATION



- 人口 305,279人
[10月末日現在(前年比-1,446)]
- 火災件数 4件
[10月分(前年比+1)]
- 交通事故件数 905件
(10月分)

テレビ・ラジオ

CTY (地デジ 12ch)

- 四日市市からのお知らせ
時 12月5日金、12月19日金
令和8年1月9日金
12:30/18:20/20:30

CTY-FM (FM76.8MHz)

- マンスリーよっかいち
時 第1・3回 8:54/14:54
- ALO! YOKKAICHI
時 土 19:54
- なるほど! 防災
時 月 17:30/水 8:30
- よっかいち わいわい人探訪!
時 第2・4回 8:54/14:54
- 人権を確かめあう日
時 毎月22日(12月は、7:30/
11:54/13:54/16:30/
18:30)

※イベントなどで放送時間が変更になる場合があります

全編四日市で撮影

中京テレビ ドラマ

「四日市に行ったら人生が180度変わった件」

キャスト

主演



吉住

ダンスボーカルユニット「原因は自分にある。」



武藤潤



小泉光咲



長野凌大



桜木雅哉

放送日時 12月13・20日(いずれも土曜日) 16:25~16:55

放送局 中京テレビ

番組
ホームページ

あらすじ

彼氏にフラれ、40歳目前で踏んだり蹴ったりの主人公・三上則子。
 彼氏には最低のフラれ方をしてどん底の中、地元・東京からジョブローテーションで四日市市の観光協会で1週間だけ働くことに。則子は、一見クールに見られがちだが、実は脳内が恋愛妄想お祭り状態!そして目の前に現れたのは、四日市観光協会に勤務する4人のイケメン!!
 妄想と一人戦う中、託された仕事は「好きな人と歩きたい街よっかいち」という観光PRの企画だった。4人のイケメンに案内され、四日市の名所を訪れ、グルメを味わううちに四日市の魅力を知っていく。則子と4人が考える四日市のPRとは?そして則子の妄想は現実になるか?

広報よっかいち12月上旬号 No.1682 (令和7年12月5日発行)

編集・発行/四日市市広報マーケティング課

〒510-8601 四日市市諏訪町1番5号 ☎059-354-8104(総合案内) 印刷/水九印刷株式会社

UD FONT
by MORISAWA