



南部（楠小学校）説明会



令和8年7月4日（土）11:00～

日の本福祉会について



【学童保育所日の本クラブ】

桑名市 大成Ⅰ・大成Ⅱ・大成Ⅲ・多度Ⅰ・多度Ⅱ・在良Ⅰ・在良Ⅱ・桑部・大山田南Ⅰ・大山田南Ⅱ・大山田南Ⅲ・
大山田西Ⅰ・大山田西Ⅱ・大山田北・藤が丘・長島中部

東員町 笹尾西A・笹尾西B・稲部Ⅰ・稲部Ⅱ

四日市市 桜台Ⅰ・桜台Ⅱ・桜Ⅰ・桜Ⅱ・桜Ⅲ・高花平・塩浜・富田第四

朝日町 朝日Ⅰ・朝日Ⅱ・朝日Ⅲ・朝日Ⅳ・朝日Ⅴ

川越町 川越Ⅰ・川越Ⅱ・川越Ⅱ②・川越Ⅲ・川越北

亀山市 井田川Ⅰ・井田川Ⅱ・井田川Ⅲ・川崎Ⅰ・川崎Ⅱ・川崎Ⅲ・亀山東

鈴鹿市 飯野Ⅰ・飯野Ⅱ・飯野Ⅲ・稲生Ⅰ・稲生Ⅱ・玉垣Ⅰ・玉垣Ⅱ・玉垣Ⅲ

菰野町 菰野Ⅰ・菰野Ⅱ・菰野Ⅱ②・菰野Ⅲ・菰野Ⅳ・鶴川原・竹永Ⅰ・竹永Ⅱ・朝上Ⅰ・朝上Ⅱ

伊賀市 上野東・阿山・成和東

【認定保育園・認定こども園】

四日市市 日の本保育園・ひのもと第二こども園・ひのもと小規模保育園・日の本保育園子育て支援センター

【放課後子ども教室】朝日小学校低学年・朝日小学校高学年・川越南小学校・川越北小学校

【長期休暇学童】桑名市Ⅰ・桑名市Ⅱ・桑名市Ⅲ・亀山市

【居場所・学習支援事業】四日市市(高花平・八郷・内部)・桑名市(在良・長島)・川越町・いなべ市

【地域活性化起業人(行政への職員派遣)】いなべ市

学童保育所以外に

●認可保育園

●こども園

なども運営

計86拠点
(令和8年度)

日の本福社会のモットー

**子供を安全に預かり、将来社会で
大活躍できるように育てます！**

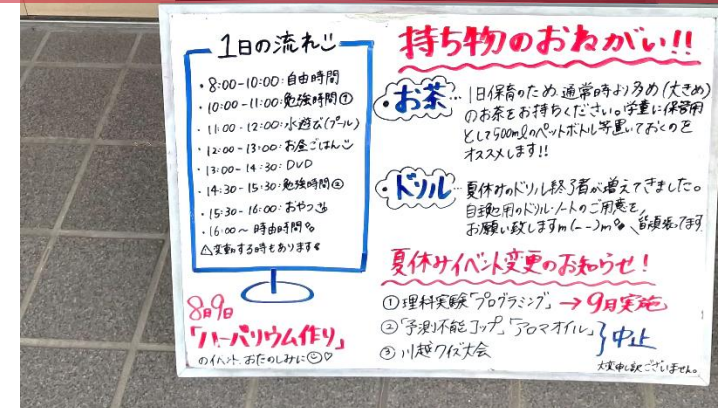
しっかりとした「報・連・相」



毎日、様子をご報告
気になることもご相談ください



掲示板も
重要なコミュニケーションツール



宿題完成、学力向上

みえの学力向上県民運動

協力証

私たちは みえの子どもたちの
学びと育ちを応援しています！

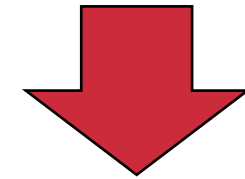
〈取組の視点〉

- 1 子どもたちの「学びたい!」を応援します
- 2 地域ぐるみで学びと育ちの環境づくりを行います
- 3 読書を通して子どもたちの感性や思考力を育みます

三重県・三重県教育委員会



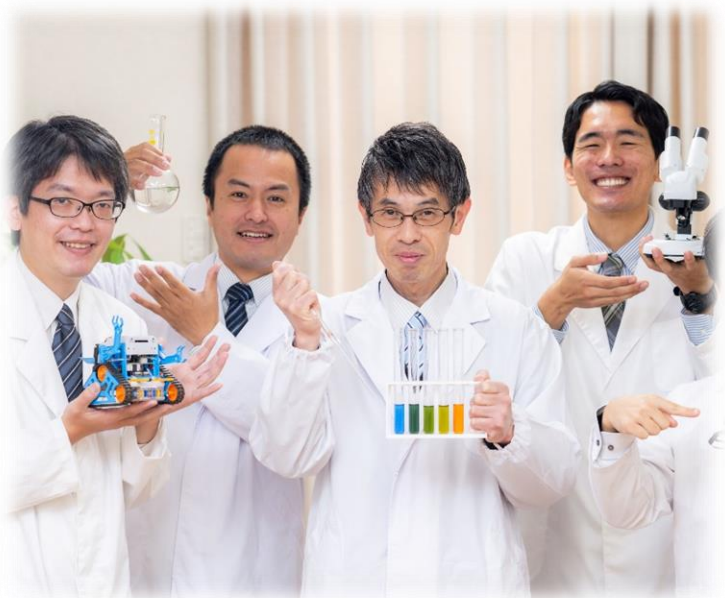
H26年に三重県の教育長から
みえの学力向上県民運動協力証を
授与されております



**子供たちの学びを、
全力で応援します！**

理工系人材の育成

専属スタッフ



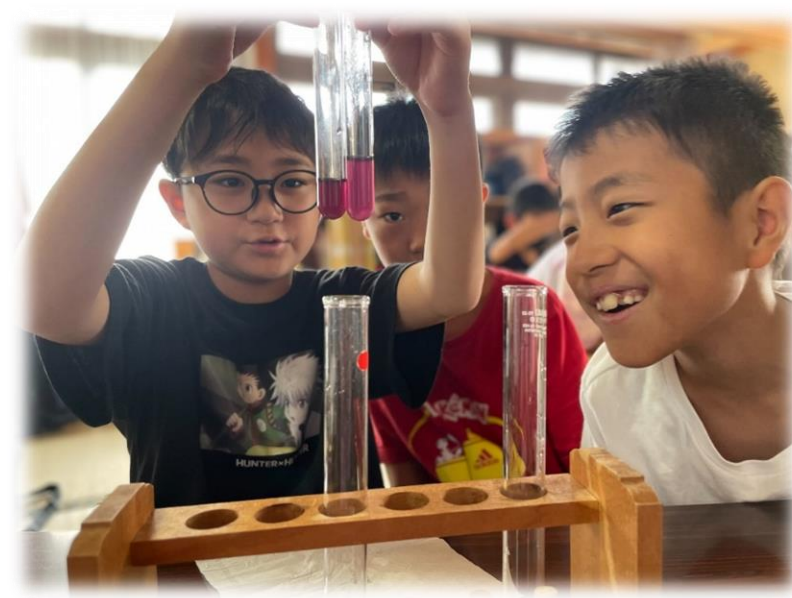
国立理系学校出身の
専任スタッフが
本格的な実験を提供

医学ゼミ

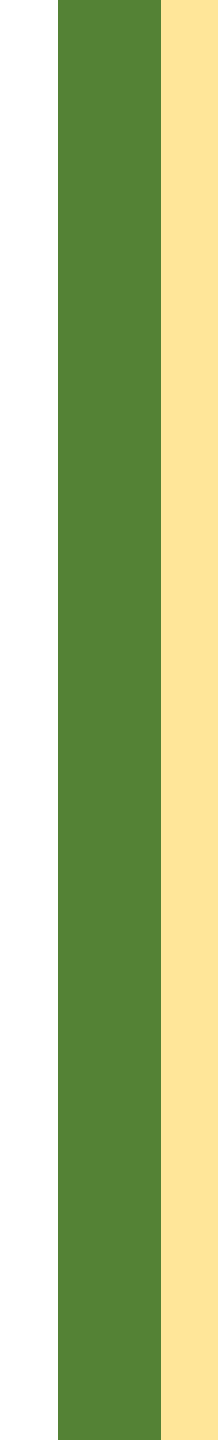


医学博士による実験
上図は、
遺伝子のPCR実験

理科実験



楽しく学び、
子供達が理系科目に
興味を持てるよう
工夫しています



主な1日の流れ

主な1日の流れ

時間	内容	備考
7:30～9:20	当所/自由時間	皆でできる遊び 一人で落ち着けるスペース (読書・折り紙など) も提供
9:20～9:30	朝の会	その日のイベントや注意事項について説明
9:30～10:15	勉強時間	勉強時間が多いので、宿題完成のチャンス!
10:15～12:00	自由時間/イベント/理科実験	室内で過ごします/後述
12:00～12:30	昼食	ご持参ください
12:30～12:50	掃除の時間	
13:00～13:45	勉強時間	勉強時間が多いので、宿題完成のチャンス!
14:00～14:30	自由時間/イベント/理科実験	室内で過ごします/後述
14:30～15:00	おやつの時間	ご持参ください
15:00～15:20	自由時間	室内で過ごします
15:20～15:40	お片付けの時間	出しっぱなしのおもちゃなどしまいましょう
15:40～18:30	順次お迎え	タブレットの使用可

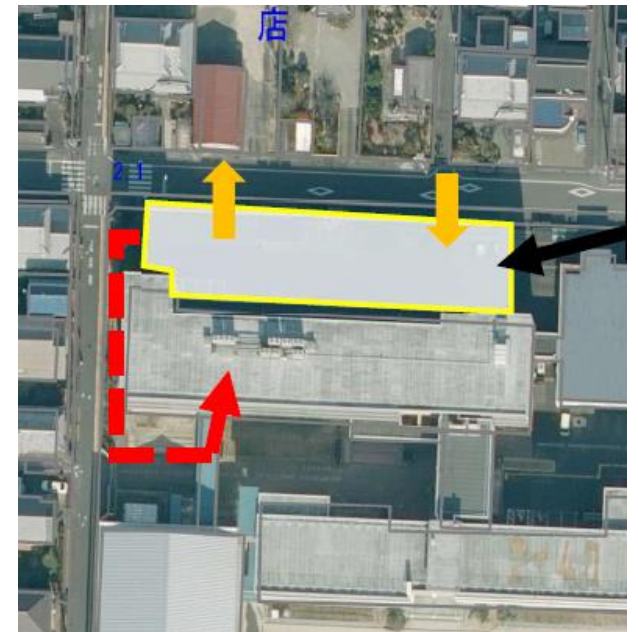


注意事項・持参物

注意事項

1. 預ける時の注意点

- 実施場所・時間について
場所: 楠小学校 1階 第一多目的ホール
時間: 午前7時30分～午後6時30分
- 児童の引き渡し方法
保護者の方の送迎と対面での引き渡しをお願いします。
引き渡しの際には「利用承諾通知書(又はその画像)の提示をお願いします。
- 駐車場について
駐車場の混雑を避けるため、長時間の駐車はご遠慮ください。
駐車場は一方通行です。譲りあってご使用ください。
- お迎えが遅れる場合
お迎えが閉所時間を超える場合、事前にご連絡ください。
- 緊急連絡先
携帯電話: 080-2456-3648



注意事項

2.健康管理・ケガの対応

●アレルギー対応

通常のお弁当やおやつはご持参いただくため、問題ありませんが、イベント時等で口にするものがある場合は、事前に伺っているアレルギー情報を基に対応させていただきます。

●体調不良(嘔吐・発熱など)

お預かりしている最中に体調不良になった場合、保護者様に電話連絡いたしますので、早急にお迎えをお願いします。

お迎えが難しい場合は、ご家族様(祖父母、親戚など)にご連絡いただき、代わりの方がお迎えをお願いします。

※お迎えの際は「利用承諾通知書(又はその画像)の提示をお願いします。」

●ケガ

擦り傷などのケガが発生した場合、応急処置(医療行為を除く)を行います。

ケガの程度によっては、保護者様に連絡後、救急車を呼びます。

保険は活動期間中、公益財団法人スポーツ安全協会の「スポーツ安全保険」に加入します。

注意事項

3. 緊急時の対応

● 緊急時の対応について

午前7時までに警報等が発令されている場合： 午前中(12時まで)閉所

午前10時までに警報等が解除された場合： 午後(13時)から開所

午前10時現在に警報等が発令されている場合： 午前中～午後まで閉所

風水害、大地震、重大事案(火災など)が発生した場合、閉所となります。保護者の方へ連絡いたしますので、お迎えをお願いします。

お子様の引き渡しが完了するまで、我々が付き添いますのでご安心ください。

4. その他

● 保護者の方への連絡

緊急時を除き、保護者の方への一斉連絡は「CoDMON(コドモン)」というアプリで行います。

急遽欠席する場合などもアプリ上から連絡できます。

別途、登録するためのQRコードをメールで配布しますので、事前のご登録をお願いします。

持参物

1. 必須

※持参いただくものには名前をご記入ください。

- ・お弁当(痛みやすいので保冷剤をお入れください)
- ・飲み物(1リットル程度、飲み切っても水を用意しております)
- ・おやつ(1日100円程度、友達との交換は禁止しています)
- ・ハンカチ・ティッシュ、タオル
- ・上履き(学校で使用されているもの又はかかとのあるもの スリッパタイプはお控えください)
- ・収納袋(上履きと外履きを収納します)
- ・着替え一式(汗をかいたり、汚れたりした場合の着替えです)

2. 任意

- ・学校の宿題、塾の宿題、ワークなど(自由時間用)
- ・ぬりえ、折り紙、本(漫画を除く)
- ・工作道具(はさみなど)
- ・タブレット(学校の宿題がある子のみ)
- ・エピペン®(アレルギー用)

3. 持ってきてはいけないもの

- ・ゲーム、ぬいぐるみ、シール帳、カードゲームなど
- ・基本的に学校に持ってきてはいけないものは不可とします



イベント例

イベント例



サンキャッチャー



夏まつり

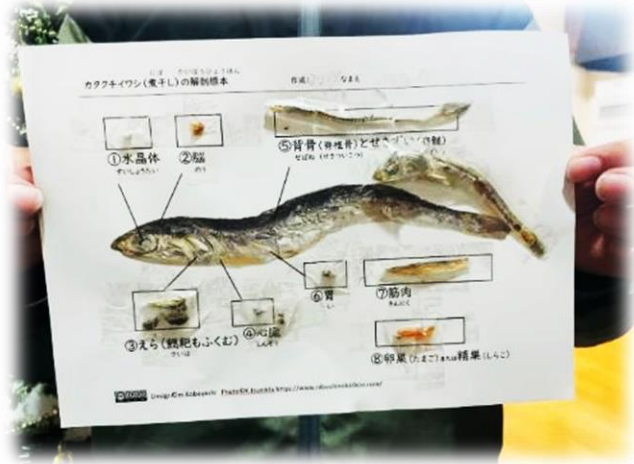


アイロン
ビーズの
魚釣り



フェイク
スイーツ作り

理科実験例



にぼしの解剖



炎色反応の実験



プログラミング



カラフルウォーター



手作りアイス



カラフルいくら

ご清聴ありがとうございました。