

ココロ、トキメク、ヨツカイチ

広
報

よっがいち

YOKKAICHI CITY PUBLICITY PAPERS

2026

6

June

雨の季節に、
命を守る準備を。



02 【特集】大雨から身を守る

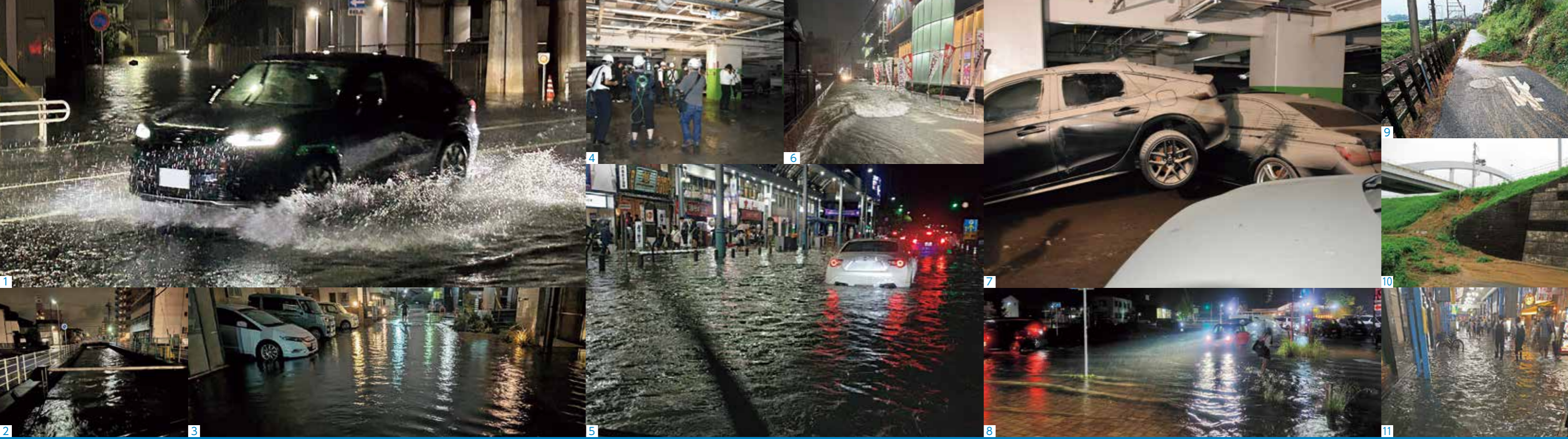
08 今日から始める デコ活で、地球にイイコト！

09 久留倍官衙遺跡くまべかんのが国指定史跡となって20周年を迎えます

10 きらり四日市人 アンブレラ・マスター
森行成さん 恵子さん

11 人権のひろば / 市長の全力取材！

12 そらんぼへ行こう / 文化財さんぼ



特集 大雨から身を守る

いつもの道、いつもの雨。「自分は大丈夫」——そう思っていませんか。これまでの日常が、突然危険な状況になることがあります。しかし、水害は事前の備えによって被害を減らすことができます。大切なのは、危険を「知る」こと、早めに「行動する」こと、そして日頃から「備える」ことです。自分と大切な人の命を守るために、今、できることを考えてみませんか。

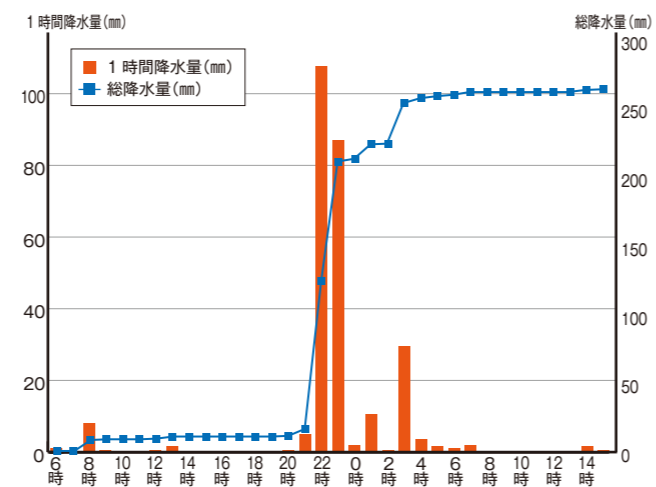
- 1 道路は冠水し、走行する車から大きな水しぶきが上がった（新正）
- 2 大雨で増水した水路 3 浸水した住宅街（赤堀）
- 4 報道陣向けに公開された地下駐車場
- 5 水につかりながら進む車
- 6 川のようになった道路（鶴の森）
- 7 冠水で浮いてぶつかったとみられる地下駐車場の車両
- 8 冠水した駅前ロータリー（智積） 9 10 崩壊したのり面
- 11 激しい雨により冠水した商店街。足元に注意しながら歩く人々

令和7年9月12日、四日市市に1時間123.5ミリの猛烈な雨が降りました。雨音が強まり、側溝から水があふれ、道路が川のように変わっていく。いつもの風景が、ほんの短時間で一変しました。

時系列で振り返る災害の記録

- 9月12日(金)**
 - 17:14 大雨注意報発表
 - 19:09 大雨警報（土砂災害）・洪水注意報発表
 - 19:50 洪水警報発表
 - 19:55 土砂災害警戒情報発表
 - 21:53 大雨警報（浸水害）発表
 - 22:08 記録的短時間大雨情報
 - 22:14 123.5ミリ/時を観測
 - 22:40 避難指示発令
(常磐、日永、浜田、共同、中央、港、塩浜、四郷、川島)
- 9月13日(土)**
 - 02:47 洪水警報、大雨警報（浸水害）解除
 - 04:05 土砂災害警戒情報解除
 - 06:00 避難指示解除
 - 06:41 洪水注意報解除
 - 07:52 大雨警報（土砂災害）解除
 - 15:28 大雨注意報解除

四日市市での1時間降水量



幸いにも、人的被害（負傷者）は出ませんでした。公共施設や、商店街、住宅などで床下・床上浸水被害がありました。また、公共交通機関の一時運転見合わせや、停電も発生しました。

災害に強い体制づくりを進めています

市役所本庁舎をはじめとした公共施設でも浸水被害が発生。現在、市では、短時間の大雨に備え、公共施設の対策強化を進めています。

市役所および総合会館



本庁舎および総合会館では、近年の大雨の発生状況を踏まえ、浸水対策や初動対応体制の強化を進め、設備や資機材の整備を行いました。短時間の大雨にも迅速に対応できるよう、止水対策を開始する判断基準を整理するとともに、初動対応手順の見直しを進めています。引き続き、庁舎利用者の安全・安心の確保と機能維持に取り組んでいきます。



資産マネジメント課 西村

応急診療所



金曜日の大雨の影響を受けましたが、排水や消毒作業を速やかに行い、日曜日の診療を行うことができました。必要資材の確保や迅速な作業体制づくりの重要性を改めて認識しました。現在は、復旧対応に必要な作業用具の配備や、固定電話が不通時の代替連絡手段や周知方法についても見直しを行い、災害時に備えた体制強化に取り組んでいます。



保健企画課 田中

総合治水対策「雨に強いまちづくり」

昨年9月の大雨では、貯留管や雨水ポンプ場などの排水施設は十分に機能したものの、それらの処理能力を上回る記録的な短時間降雨となったため、中心市街地とその周辺で浸水被害が発生しました。近年、都市化の進行や、多発する局地的大雨により、従来よりも雨水が短時間に集中して河川や下水道に流れ、これまでの雨水対策だけで浸水被害を防ぐことが難しくなっています。

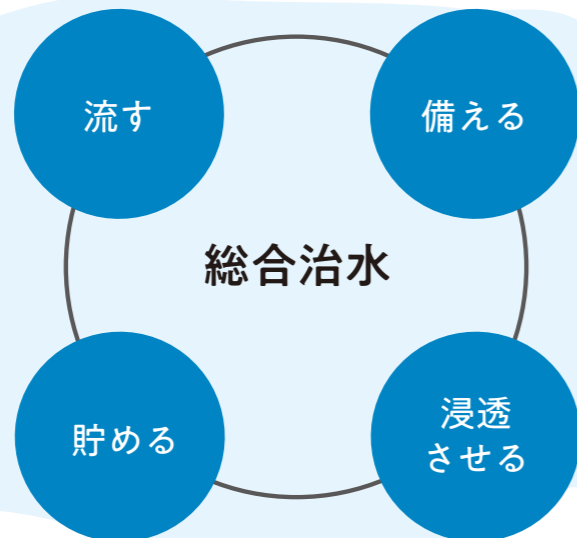
本市では、河川や下水道、ポンプ設備などの整備といった雨水を「流す」対策に加え、雨水を一時的に「貯める」対策や、地下に「浸透させる」対策、浸水してもその被害を軽減するための「備える」対策を効果的に組み合わせる「総合治水」に取り組んでいます。



河川、下水道管、水路、ポンプ設備などの整備



雨水流出抑制のための雨水貯留施設などの設置



情報伝達システムの整備、ハザードマップ、防災訓練などのソフト対策



雨水を一時的に貯めて、浸透を促す雨庭

現在取り組んでいる事業

ソフト対策

防災システム整備事業

道路冠水などを検知する小型の浸水センサ（ワンコイン浸水センサ）の検知情報や、ため池水位情報を市の安全安心防災メールで、自動配信する仕組みを構築します。



ワンコイン浸水センサ

また被害の早期把握と対応の迅速化を図るため、SNS投稿を活用して被害状況を把握するシステムを導入します。

止水板等設置促進事業

市民や事業者が主体的に行う浸水防止対策を支援し、被害の最小化を図るため、止水板の設置工事、購入費用の一部を補助します。



止水板の設置イメージ

- 補助率 対象経費の2分の1(補助上限金額 50万円)
- 対象区域 市内全域

ハード対策

準用河川堀川内水対策



放水路の整備状況

令和8年度末に完成予定の三滝新川分派の整備に合わせ、海蔵川へ流入する準用河川堀川の内水対策として放水路および排水場を整備しています。

六呂見調整池整備



整備イメージ(泊ヶ丘調整池)

大雨が降った際に雨水を一時的に貯め、浸水被害を軽減します。貯留量は、小学校のプール約67杯分です。

新阿瀬知ポンプ場整備



整備イメージ(雨池ポンプ場)

中心市街地周辺に降った雨水をポンプで海へ排水して浸水被害を防ぐ施設です。小学校のプール約6杯分を1分間で排水します。

知識こそ防災力。想定外も想定内に。



自然災害は、突然発生し、誰にでも起こりうることです。災害時に、身の回りでどういったことが起こりうるのか確認しておきましょう。

大雨で起きる被害

昨年9月の大雨では中心市街地を中心に大きな被害が出ましたが、災害はどこでも起こる可能性があります。自宅の裏に山がある、川が近くを流れているなど、地形によって注意すべきことが異なりますが、事前に危険性を把握しておくことが、命を守る行動につながります。

内水氾濫



降った雨の量が排水能力を超えたときに、道路や住宅地に水があふれる現象です。低い土地で起こりやすく、アンダーパスや地下施設では、水がたまる危険があります。

河川の氾濫



川の水位が上昇し、堤防を越えたり決壊したりすることで、周辺の地域が浸水します。一度氾濫すると水の勢いが強く、避難が困難になることがあります。普段は穏やかな川でも、注意が必要です。

土砂災害



長時間の雨や集中豪雨によって地盤が緩み、がけ崩れや土石流が発生します。一瞬で状況が悪化するため、早めの避難が重要です。

ハザードマップを活用しよう

あなたはどんなところに住んでいますか？



土砂災害や河川洪水などの複数のハザード情報を集約した防災ハザードマップをホームページで公開しています。本市で想定される災害を知り、それぞれの状況に応じて必要な対応を考え、日ごろから備えるという、3ステップで構成されています。

ハザードマップで見るポイント

- 自宅のある地域の災害リスク
- 通学・通勤に使う道路の災害リスク
- 家族の職場や学校のある地域の災害リスク
- 避難場所



防災ハザードマップ

事前に家族で話し合しましょう

家族で風水害対策に関する知識と心構えを共有する際には、過去の風水害を教訓にして作られた「マイ・タイムライン」を活用しましょう。使い方は簡単で、居住エリアの洪水リスクを知り、どのような避難行動が必要か、どういうタイミングで避難するのがよいかを考えながら、防災行動を時系列に整理してシートに記入していきます。

シートは防災ハザードマップの103ページに掲載しています。ぜひ、活用してください。



「この雨、大丈夫かな?」と思ったら

行動する



大雨や集中豪雨、台風などの風水害に備え、皆さんは防災情報を確認していますか。風水害のおそれがあるとき、迅速に行動するためには情報収集が必要不可欠です。本市ではメールやスマートフォン用アプリ、SNSなどのさまざまなシステムを活用して、緊急情報を発信しています。自分にあった情報取得手段を選び、緊急情報を取得できるようにしてください。



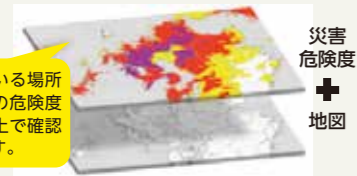
「危険度分布 (キキクル)」で危険度を確認

気象警報が発表されても、「どこが危険なのか分からない」と感じることはありませんか。気象庁の「危険度分布 (キキクル)」を使えば、大雨による土砂災害・浸水害・洪水害の危険度を地図上で確認できます。



雨による災害の危険度を地図上にリアルタイム表示

自分がいる場所の災害の危険度を地図上で確認できます。

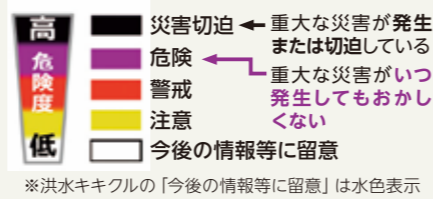


災害危険度 + 地図

災害の種類別に危険度を表示

- 土砂キキクル (土砂災害)
- 浸水キキクル (浸水災害)
- 洪水キキクル (洪水災害)

危険度を5段階に色分けして表示



こちらもチェック! /

四日市市カスタマイズ版

気象台からのコメントや警報・注意報の発表状況、雨雲の動きをまとめて確認できます。



雨量・水位・ライブカメラ

市内の雨量や各河川の水位・映像を、リアルタイムで確認できます。



災害情報をさまざまな手段で発信 (ワンオペレーション情報配信システム)

市では、複数の情報伝達手段を組み合わせることで同時に発信する「ワンオペレーション情報配信システム」を構築しています。

たくさんの情報が集まります

- 国・県の情報
- キキクル (危険度分布)
- 雨量観測データ
- 水位観測データ
- 警報・注意報の発表情報
- SNSの情報 など

集約 一斉配信

防災行政無線



四日市市Sアラート



四日市市安全安心防災メール

- 緊急速報メール (エリアメール)
- SNS (X・LINE)



緊急告知ラジオ (CTY-FM)



緊急時に自動で電源が入り、情報をお知らせします。購入補助制度あり。詳しくは、市ホームページへ

CTY (L字放送)



備える



いつもの備えが、いつかの助けに

乳幼児や高齢者、アレルギーや持病を抱えている人など、人によって必要な備えはさまざまです。何から何まで、すべてを揃えようとする、きりがありません。いざという時に、自分たちにとって最低限必要なものは何かを考え、備えるようにしましょう。

災害時の備え (例)

- 携帯用飲料水
- 食品 (非常食、缶詰、ビスケット、チョコレートなど)
- 貴重品 (通帳、印鑑、現金)
- ヘルメット (頭部を守るもの)
- 軍手
- 懐中電灯
- 毛布
- 携帯ラジオ、予備電池
- マッチ、ろうそく、使い捨てライター (水で濡れないようにビニールに入れる)
- ウェットティッシュ、タオル
- 口腔ケア用品 (液体歯磨きなど)
- 救急用具 (常備薬、救急セット)
- モバイルバッテリー

家族構成や事情に合わせて必要なもの

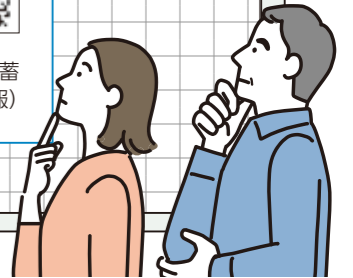
- 持病薬、処方箋の控え
- 眼鏡、コンタクトレンズ用品
- 入れ歯、洗浄剤
- 生理用品
- 紙おむつ
- ミルク、哺乳瓶用品
- 離乳食

など

今すぐ必要なものを CHECK



災害に備えた備蓄 (四日市市防災情報)



ローリングストックで備えよう



普段の生活で使っているものを少し多めに買って、使ったら買い足していくという方法がローリングストックです。防災用の備蓄と聞くと、ハードルが高く感じますが、災害時は、お菓子やコーヒーといった自分の好物を口にするだけで、気持ちが軽くなるともいわれています。普段からよく食べる食料や使用する日用品を余分に買い、使った分を買い足していくことで、自然と自分に合った備蓄を行うことができます。

自分、そして大切な人のために

風水害は事前の備えや早めの行動によって被害を軽減できる災害です。重要なのは、「特別なこと」をするのではなく、日常の中で少しずつ備えを積み重ねていくことです。自分、そして家族の命を守るため、すぐにも災害への備えをしておきましょう。

●この特集についてのお問い合わせ・ご意見は 危機管理課 TEL 354-8119 FAX 350-3022
河川排水課 TEL 354-8357 FAX 354-8404
上下水道局経営企画課 TEL 354-8369 FAX 354-8249

今日から始める

デコ活で、地球にイイコト!



デコ活とは?

「デコ活」は環境省が推進する「脱炭素につながる新しい豊かな暮らしを創る国民運動」の愛称です。二酸化炭素(CO₂)を減らす脱炭素(Decarbonization)と、環境に良いエコ(Eco)を組み合わせた「デコ」と、活動・生活の「活」を掛け合わせた言葉です。本市は、2050年カーボンニュートラルの実現に向けて、日々の行動に取り入れられる「デコ活」やライフスタイルの変化を後押しする「デコ活」を推進しています。できることから一歩ずつ、日々の生活を楽しみながら、あなたらしい「デコ活」を始めてみませんか。

すぐにできる、デコ活

エコバッグを活用しよう

繰り返し使うことで、節約になり、さらにビニール袋の生産・廃棄の削減につながります。



グリーンカーテンを育てよう

ゴーヤやアサガオなどつる性の植物で窓や壁を覆うことで室温上昇を抑えることができ、節電につながります。



快適な服装を取り入れよう

クールビズやウォームビズを取り入れ、冷暖房の設定温度を見直すことで、節電につながります。



宅配便は一度で受け取ろう

日時の指定、置き配や宅配ロッカーを活用し、再配達を減らすことで、排気ガスの排出量を削減でき、また、自分の時間が増やせます。



公共交通・自転車・徒歩で移動しよう

移動手段を見直すことで健康の維持増進や、燃料代の節約につながります。



さまざまな取り組みがCO₂排出量の削減につながります!



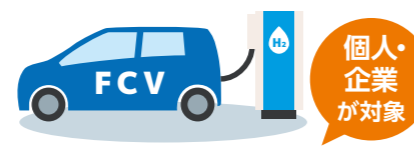
活用できる 補助金などの支援制度

1 住宅設備への補助金



太陽光発電設備や家庭用燃料電池など、創エネ・蓄エネ・省エネ設備を導入する個人に対し交付しています。令和8年度から、高い断熱性能と省エネ性能を持つGX志向型住宅への補助を拡充しました。

2 FCV(燃料電池自動車)・EV(電気)バスへの補助金



走行時に温室効果ガスを排出しないFCVやEVバスを導入する個人や事業者に対し、補助金を交付しています。FCVの導入には、三重県からの上乗せを含めて40万円を補助しています。

3 中小企業の脱炭素経営支援



温室効果ガスの排出量算定、削減計画の策定、また、それらの国際的な認定であるSBT認定の取得に要する経費に対し、補助金を交付しています。

円形デッキ「よんまるテラス」緑の照明演出に!

6月5日(金)~11日(木) 19:45~25:00

6月は環境月間、そして6月5日は「環境の日」です。これに合わせて、中央通りの「よんまるテラス」の照明が緑色になります。期間限定の光景をぜひ、ご覧ください。



照明演出イメージ

補助金制度や本市の取り組みなど詳しくはこちら



● この記事についてのお問い合わせ・ご意見は 環境政策課 TEL 354-8188 FAX 354-4412

くるべかんが 久留倍官衙遺跡が 国指定史跡となって20周年を迎えます

平成18年、本市で初めて国の史跡に指定された久留倍官衙遺跡。現在は史跡公園として整備し、出土品やジオラマなどの展示を見て学んだり、木簡体験や勾玉づくり、古代衣装の着用体験(予約優先)をしたりと、歴史を身近に感じられる場となっています。指定から20年——。この節目に、身近にある歴史の魅力を改めて感じてみませんか。



久留倍官衙遺跡とは

1300年前の古代の伊勢国朝明郡の役所跡で、「壬申の乱」や「聖武天皇の東国行幸」との関わりが指摘されています。



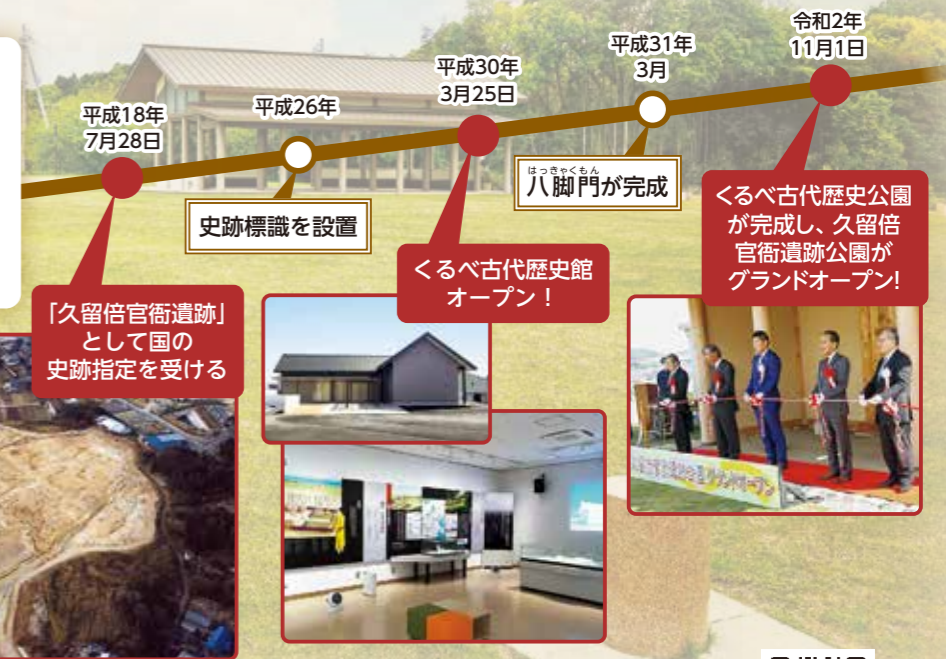
久留倍官衙遺跡公園では、市民ボランティアの皆さんが、展示の解説や古代の文化の体験などを通じて魅力を紹介しています。ボランティアとの交流を通して、四日市の歴史に触れてみてください。



久留倍官衙遺跡公園 ボランティア 伊藤さん

20年の軌跡

平成11年以降、国道1号北勢バイパス建設工事に先立ち、発掘調査が行われました。その際、古代の伊勢国朝明郡の役所であることが判明し、遺跡の保存に向けて動き出しました。



久留倍官衙遺跡公園 ボランティア 人見さん

国指定20周年記念イベント

各イベントについて、詳しくはこちら▶



シンポジウム

久留倍官衙遺跡の歩みを振り返り、未来へつなぐシンポジウムを開催します
時 9月5日(土)
所 あさけプラザホール

久留倍官衙遺跡展

くるべ古代歴史館が市立博物館に出張します
時 10月10日(土)~12月20日(日)
所 四日市市立博物館
◆古代体験イベント◆
時 10月3日(土)、12月12日(土)

くるべ×芸能大会 合同祭

「久留倍官衙遺跡まつり」と「郷土が誇る芸能大会」の合同祭。今年は国指定20周年記念の豪華版でお送りします
時 11月14日(土)
所 久留倍官衙遺跡公園

● この記事についてのお問い合わせ・ご意見は 文化課 TEL 354-8238 FAX 354-4873

アンブレラ・マスター

森行成さん 恵子さん



西浦一丁目の近鉄名古屋線線路沿いに店を構える傘専門店「カサキ」。

この店は、アンブレラ・マスターという傘の専門知識を持ったスペシャリストの夫婦が営んでいます。店の歴史や傘のプロとしてのこだわりなどをお聞きしました。

160年の歴史

カサキは慶応元（1865）年に創業し、160年の歴史があります。創業時は、中町に店を構え、旅館や学校に和傘を販売していました。その後は、大型商業施設への出店などを経て、10年程前に現在の地に移転しました。

移転前は、洋傘に加えて帽子などの雑貨を販売していた時期もありましたが、傘の販売に集中したいと考え、現在は傘専門店として、百貨店やスーパーであまり取り扱われていない日本製の洋傘を中心に販売しています。



傘喜（カサキ）と書かれた和傘



日本製の洋傘



アンブレラ・マスターの称号

日本製で職人が作った傘は価格が高いものの、壊れにくく、長く使うことができます。もし、壊れてしまっても、私たちが修理する事もできるので、お気に入りの傘を使い続けることができます。

アンブレラ・マスターとして

アンブレラ・マスターとは、「アンブレラ・マスター認定試験」に合格した洋傘の専門家のことです。

洋傘の種類や、機能、素材、製造技術に精通し、使う人に合う洋傘を見極め、手入れや使い方などの説明や修理などのサービスを提供することもできます。

傘は道具です。どんなに良い傘でも、使い方を間違えると短期間で壊れることがあります。上手にを使って、適切に手入れをすれば長持ちします。お客さんが気に入った傘を見つけるために、それぞれの傘の特徴やメリット・デメリットを説明し、傘を差した状態で、全身を鏡に映して決めていただくようにしています。それから傘の開き方、閉じ方、巻き方など、使用する際のポイントを丁寧に説明します。

近年では、インターネット販売をしてほしいという声を頂くこともありますが、インターネット販売をしないことが私たちの店のこだわりです。お客さんには、直接説明を聞いて、「雨の日にお出掛けしたくなる傘」や「暑い日に涼しさを感じる日傘」を見つけてほしいと思っています。

これからも四日市で

長く商売をしていると、3代続けて通っていただけるお客さんもみえます。160年もの間、店を続けることができているのは、お客さんをつないできた先代たちのおかげ。これからも、周りへの感謝を大切にしながら、ここ四日市で長く店を続けていきたいと思っています。

6月放送のCTY-FM「よっかいち わいわい人探訪！」でも紹介します。(放送時間は裏表紙へ)

毎月22日は「人権を確かめ合う日」です

人権のひろば

☎ 商業労政課 (TEL) 354-8417 (FAX) 354-8307

誰もが働きやすい社会へ

～障害者法定雇用率の引き上げをきっかけに～

障害者雇用促進法では、雇用主に対し従業員の一定割合（以下、法定雇用率）以上の障害者の雇用を義務付けています。法定雇用率は、障害に関係なく、希望や能力に応じて、誰もが職業を通じた社会参加ができる「共生社会」を実現するための制度です。令和8年7月に引き上げ（民間企業は2.5%⇒2.7%）られることにより、さらなる雇用拡大が期待されます。

ハローワーク四日市管内の民間企業における平均雇用率は11年連続で法定雇用率を上回っていますが、まだ雇用が進んでいない企業もあります。そのため、本市では、支援機関



令和7年度
雇用優良事業所で
車両清掃する従業員
【三岐鉄道(株)提供】

や先進事例を紹介するセミナーや各種補助金など、独自の制度を設け、企業の取り組みを後押ししています。

障害者雇用を考えることは、多様な人材が働くための環境を作るきっかけにもなります。例えば、困りごとを相談しやすい職場は、「安心感」を生み、ミスの早期解決や離職防止につながります。誰もが理解しやすいマニュアルの作成や職場の環境整備などを行ったことで、全体の生産性が向上したという企業もあります。

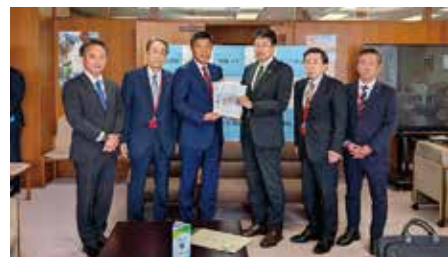
障害の有無に関わらず、意欲や能力に応じて、誰もが職場で活躍できる環境をみんなで作っていきましょう。



国への要望活動を実施

4月21日に、村山議長（当時）、商工会議所会頭、三重県四日市建設事務所長と共に国土交通省と財務省を訪問し、要望活動を行いました。

今回の要望では、令和9年度の完成を目標に事業が最終段階を迎えている「近鉄四日市駅・JR四日市駅周辺整備事業」について、国からの予算配分に向けた強力な支援をお願いしました。また、昨年の豪雨災害によって機能が停止している中央通り地下駐車場について、早期復旧に向けた支援をお願いすると



廣瀬技監（右から3人目）へ要望書を手渡しました

もに、バスタ四日市の早期完成に向けた着実な事業推進と、四日市あすなろう鉄道の内部車庫建て替えへの支援などをお願いしました。

国土交通省の廣瀬技監からは「鉄道駅とバスタがデッキでつながり利便性が高まることで、総合的な効果が発揮され、地域が活性化できるように取り組んでいく」と力強い回答をもらいました。

今後も、本市の取り組む事業の推進を図るため、要望活動にしっかりと取り組んでいきます。

そらんぽへ行こう

☎ 博物館・プラネタリウム (TEL) 355-2700 (FAX) 355-2704

プラネタリウムで 天文^{がく}楽しませんか

皆さんは、夜空の星などを観察する観望会に参加したことがありますか。夜空を見上げるひとときは、こどもから大人まで心に残る体験です。季節の星座を見つけたり、望遠鏡で月や惑星をのぞいたりすることで、宇宙はぐっと身近になります。近年は、こうした観望会が各地で開催され、多くの人が星空に親しむ機会が増えています。

こうした観望会の最前線で活躍しているのが、インター^{そらん}宙^ぽレーションの代表で、(株)INTO-ARCSの三浦^{ひびき}飛^き未来^{みらい}さんです。各地で活動し、地域や教育現場と結びついた天文普



宮城県気仙沼市で開催した観望会 (三浦さん提供)

及に取り組んでいます。

プラネタリウムでは、6月13日(土)に三浦さんを招き、「星空をもっと身近に一観望会で広がる天文の世界―」をテーマとした宇宙塾を開催します。当日は、観望会の経験をもとに、星空が人と地域を結びつける力を紹介していただきます。プラネタリウム空間を生かしながら、星や星空の楽しみ方について、望遠鏡を使った実演も交えてお話しいただく予定です。ぜひプラネタリウムでお楽しみください。



文化財さんぽ

☎ 文化課 (TEL) 354-8238 (FAX) 354-4873

午^{うま}起^{おこし}海岸の昔と今

工場の明かりが織りなす幻想的な夜景が有名な四日市。第2コンビナートのある現在の橋北地区では、特に大正橋からの眺めが圧巻です。

しかし、この場所がかつて「午起海岸」という美しい^{なぎさ}渚^{なぎさ}だったことをご存じでしょうか。三滝川河口から海蔵川河口にかけて、海岸堤防に松並木が広がる砂浜でした。海水浴を楽しむ多くの人でにぎわい、大正時代後半に海水浴場として本格的に整備されました。

昭和に入ると臨時の午起駅が開設され、遠方からも多くの海水浴客が訪れ、北勢地方を



昭和11年発行『新興の四日市』

代表する名所となりました。その人気ぶりは四日市名勝として絵葉書になったほどです。

昭和11 (1936) 年に市が発行したパンフレット『新興の四日市』では、「午起海岸は本市三瀧川以北の海濱^{はくしゃせいしゅうみずきよ}で白砂青松水清く波静^{なみしずか}に、且遠浅^{とほあさ}なるがために理想的海水浴場として近年浴客遠近より蟻集^{いしゅう}す(原文ママ)」と紹介されています。

時代の移り変わりとともに姿を変えてきた四日市の風景。かつての姿を知ると、目の前に広がる現在の景色も、また少し違った印象で見えてくるのではないのでしょうか。

※多くの物が1カ所に集まること



有料広告

※広告の内容に関する一切の責任は広告主に帰属します

地域に愛され50年
福を呼ぶ味ここにあり
こだわり抜いた味と心温まるおもてなし
ご家族でのお食事や特別な日にも最適です

会席 4500円 その他メニューはこちら▶

福祿壽総本店 四日市市ときわ1丁目2-5
TEL. 059-353-9251

一般・法要料理 3564円

3歳になったら鈴鹿サーキットパークへ!
3歳バースデー・デビューインビテーション
3歳のお誕生日から1か月間。
パークパスポートの料金
ご本人無料 + 同伴のご家族5人まで半額

※事前申込が必要 ※レース開催日・特定日を除く ※翌月の同日まで。翌月に同日が存在しない場合は、その翌日(1日)まで
※料金は変動制のため、来場日の料金をご確認ください。

SUZUKA CIRCUIT PARK 三重県鈴鹿市稲生町7992 TEL.059-378-1111
※内容は予告なく変更される場合がございます。

詳しくはこちら▶

早く! お得に!
きれいに!

庭木1本から承ります!

お客様のお約束
庭木1本より明瞭料金
トイレはお借りしません
土日でもOKです
お茶はご遠慮します

広報よかがいち
をい整の方へ

生垣の剪定 長さ1m 高さ2m
通常 2,200円を ※税込
初回限定 1,100円
※10名様

ガーデンエクスプレス 四日市店 0120-61-4128
カタクラ(東証スタンダード上場会社)グループ 四日市市西浦1-1 営業時間 9:00~17:00

こんな人はぜひ一度ご相談ください!!
院長 原田 聡
ホームページはこちら▶

上顎前突 下顎前突 正中離開 交叉咬合
過蓋咬合 空隙歯列 開咬 叢生

矯正歯科 ※自由診療です ※症状によって料金が異なります
★大人/19万8千円~50万円程度 ★子ども/約5万円~35万円程度

歯科衛生士募集!! ハート
時給:1,800円~2,000円
社会保険完備(条件による)・交通費規定支給
◎働きやすい環境 ◎他業種のWワークOK
◎復職される方、40・50代の方も歓迎

昼食(弁当)支給あります!!

桑名はらだ歯科クリニック ☎0594-27-5454
桑名市新西方7-22 イオンタウン桑名新西方内

診療時間	月	火	水	木	金	土	日
9:00~13:30	○	○	×	○	×	○	×
15:00~18:00	○	○	×	○	☆	○	×

休診日:水曜、日曜、祝日
★14:30~18:00

ノートPC用SSD データセンター用ストレージ マイクロSDカード スマートフォン用SSD

ここ四日市から世界へ。半導体技術で未来をつくる。

SANDISK™

©2025 Sandisk Corporation or its affiliates. All rights reserved. 三重県四日市市山2-1-100 300番地 TEL.0466-98-4044

6月 | 市の情報発信 City Information

- 人口 304,973人
[4月末日現在(前年比-530)]
- 火災件数 9件
[4月分(前年比+6)]
- 交通事故件数 799件(4月分)

テレビ

CTY(地デジ12ch)

- 四日市市からのお知らせ
時 6月5日(金)、6月19日(金)、
7月3日(金)
12:30/18:20/20:30

ラジオ

CTY-FM(FM76.8MHz)

- マンスリーよっかいち
時 第1・3・5日 8:54/14:54
- ALO! YOKKAICHI
時 土 19:54
- なるほど!防災
時 月 17:30/水 8:30
- よっかいち わいわい人探訪!
時 第2・4日 8:54/14:54
- 人権を確かめあう日
時 毎月22日(6月は、7:30/
11:54/13:54/16:30/
18:30)

市公式SNS

X



LINE



Instagram



Facebook



YouTube



そのほかの
公式SNSも
チェック!

広報をWEBで読めます

マイ広報紙



「よっかいち」で検索

- 自動翻訳機能
(ポルトガル語、ベトナム語など26言語)
- 自動音声読み上げ

マチイロ



市ホームページ



アンケートに答えて

泗水十貨店をGetしよう!

問 広報マーケティング課(TEL 354-8244)

回答者の中から抽選で各3人に「泗水十貨店」の認定商品が当たります。当選者の発表は、賞品の発送をもってかえさせていただきます。

A



濃い抹茶グリーンティ(有糖)
(有萩村製茶)

本市の特産品「かぶせ茶」を「抹茶」に仕上げました。抹茶として飲むだけでなく、お菓子作りにも使用できるなど本格的な味を手軽に楽しめるよう工夫を凝らした逸品です。

B



焼きかぶせ茶菓子
(株)モリエール

かぶせ茶の茶葉を使い分け、異なる種類と粒度のかぶせ茶をブレンド。一口目の香りの高さから後味に残る上品な余韻まで、かぶせ茶の豊かな風味を存分にお楽しみいただけます。

■ 応募方法

専用フォームから



■ 締め切り

6月29日

編集後記

特集に関するこぼれ話



今回の特集では、出水期を前にした防災・減災への備えについて紹介しました。近年は短時間で激しい雨が降るケースが増え、いどこで災害が起きても不思議ではありません。

災害が起きた直後は防災意識が高まる一方、日々の暮らしの中で、少しずつ備えから遠ざかってしまいがちです。まもなく梅雨の時期を迎える今、ハザードマップや避難場所、非常持ち出し品などを、この機会に改めて見直してみたいかがでしょうか。(服部)